

34^{ème} Enquête d'opinion sur la conjoncture

**Situation des entreprises des
Hauts-de-Seine**

Enquête réalisée par Médiamétrie

du 7 au 25 septembre 2009

Sommaire

Présentation de l'enquête	2
Chiffre d'affaires	4
Évolution déclarée du chiffres d'affaires : Nouveau recul de l'activité.....	5
Évolution prévue du chiffres d'affaires : Des perspectives plus favorables.....	7
Situation financière	10
Situation financière actuelle : Une situation qui se dégrade depuis un an.....	11
Évolution récente de la trésorerie : Une trésorerie très fragilisée	13
Marges	16
Marges 6 derniers mois : Des marges fortement sous pression.....	17
Investissements	20
Évolution récente des investissements : La baisse des investissements se poursuit.....	21
Évolution prévue des investissements : Pas de reprise attendue au prochain semestre.....	23
Emploi.....	28
Évolution récente des effectifs : Un recul des effectifs depuis deux ans.....	29
Évolution prévue des effectifs : Des perspectives plutôt prudentes.....	31
Situation économique de la France.....	34
Évolution prévue de la situation économique de la France : Regain d'optimisme des responsables de PME	35
Structure de l'échantillon	38

Présentation de l'enquête

Les chiffres présentés et commentés dans le présent document sont issus de 21 vagues de mars 1997 à septembre 2009 (à raison de deux vagues par an, excepté en 2006, 2007, 2008 et 2009) de l'enquête d'opinion de conjoncture, menée par la CCIP Hauts de Seine auprès des chefs d'établissements de tous les secteurs d'activité, de façon intégrée à l'enquête d'opinion sur la conjoncture de la Chambre de Commerce et d'Industrie de Paris.

Certains graphiques présentent également des données portant sur l'ensemble de Paris-Petite Couronne et issues de vagues antérieures de l'enquête d'opinion sur la conjoncture de la chambre de Commerce et d'Industrie de Paris.

Les enquêtes de mars 1998 à septembre 2009 ont été réalisées par téléphone, par MEDIAMETRIE, auprès d'établissements de moins de 500 salariés tirés de façon aléatoire sur le fichier consulaire TELEFIRM, selon le plan d'échantillonnage qu'on trouvera en dernière page de ce document. Les interviews de la dernière enquête ont été réalisées du 7 au 25 septembre 2009.

Les enquêtes antérieures avaient été réalisées par l'IFOP selon la même méthodologie.

La plupart des résultats sont présentés hors réponses " ne sait pas " si bien que les totaux peuvent être inférieurs à 100 %. Certains graphiques font figurer les " soldes " des réponses opposées à une même question. Par exemple, à la question sur l'évolution du chiffre d'affaires au cours des 6 derniers mois, si 40 % des entrepreneurs répondent avoir constaté une " hausse " de leur activité et 30 % une " baisse ", le solde est de +10.

Retrouvez les résultats sur le site Internet de la CCIP 92 : www.ccip92.com

Contact Presse-CCIP 92 : 01 46 14 26 91

Contact Etudes-CCIP 92 : 01 46 14 26 38

Contact Médiamétrie : 01 47 58 97 05

Présentation de l'enquête (suite)

Les interviews ont été menées par téléphone, du 7 au 25 septembre 2009 auprès d'un échantillon de plus de 5 500 dirigeants d'entreprise :

- 975 personnes dirigeant des établissements de moins de 500 salariés des Hauts de Seine.
- 2 925 personnes dirigeant des établissements de moins de 500 salariés dans les autres départements de la zone Paris - Petite Couronne (départements 75, 93, 94)
- 1 456 personnes dirigeant des établissements de moins de 500 salariés dans les autres départements de France Métropolitaine
- 200 personnes dirigeant des établissements de 500 salariés et plus.

Les résultats par taille distinguent notamment :

- petits établissements : de 0 à 9 salariés pour le Commerce, les Services et la Construction, de 0 à 49 salariés dans l'Industrie
- établissements moyens : de 10 à 499 salariés pour le Commerce, les Services et la Construction, de 50 à 499 salariés dans l'Industrie

Les résultats sont disponibles pour les grands établissements (plus de 500 salariés) au niveau de Paris - Petite Couronne (CCIP) et au niveau national.

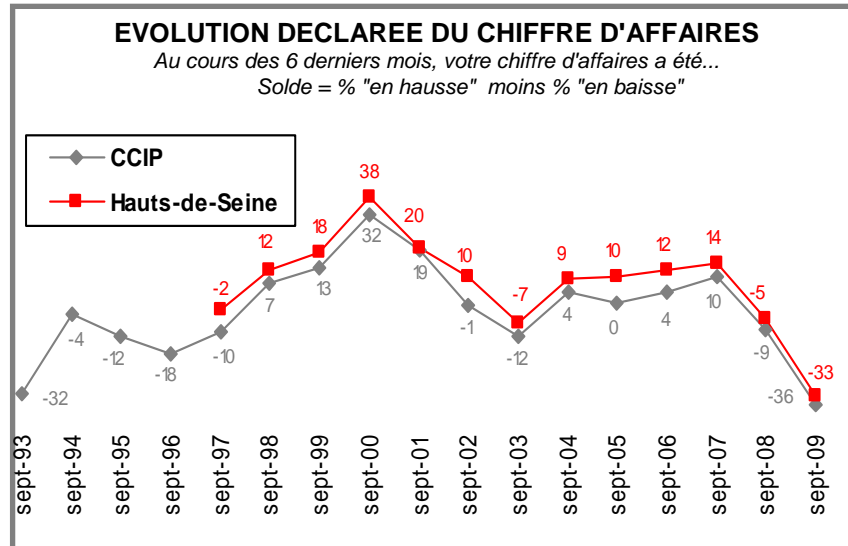
Sauf indication contraire, les résultats sectoriels portent sur la totalité des PME (moins de 500 salariés). Ils peuvent être donnés dans ce document à deux niveaux de détails :

- 5 secteurs (industrie, construction, commerce de gros, commerce de détail et services de proximité, autres services)
- 15 secteurs (biens intermédiaires, biens d'équipement, biens de consommation, construction, commerce de gros, commerce de détail alimentaire, commerce de détail non alimentaire, cafés-Hôtels-Restaurants, services aux particuliers, services aux entreprises - dont services professionnels/publicité et études de marchés/services administratifs ; dont services opérationnels ; dont architecture/ingénierie/contrôle/recherche et développement/informatique et Télécom ; dont immobiliers - transports, banques-assurances).

Chiffre d'affaires

Evolution déclarée du chiffre d'affaires

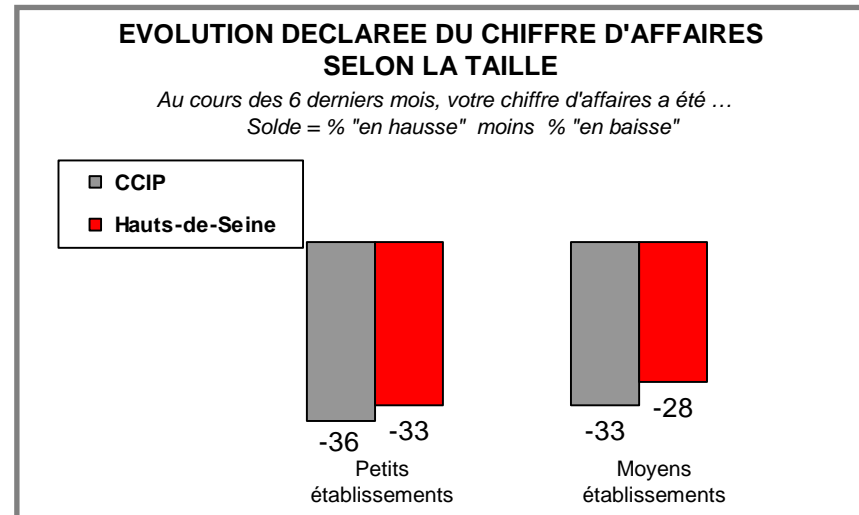
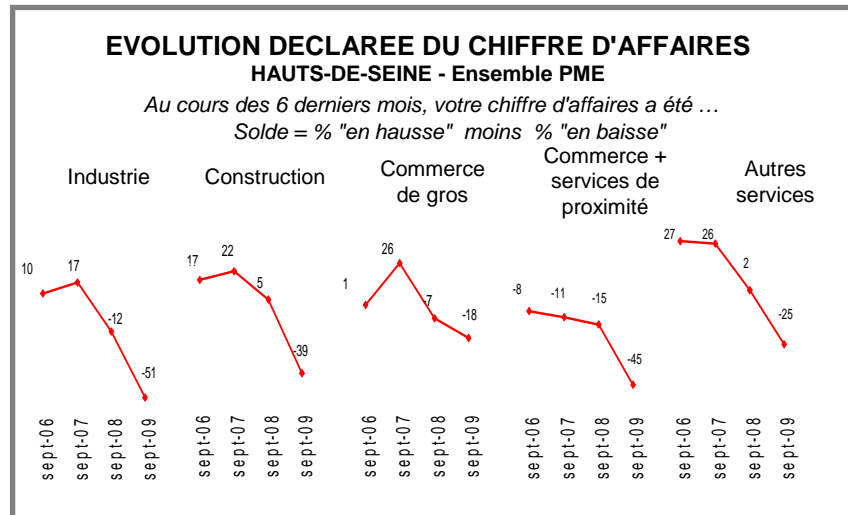
Nouveau recul de l'activité



Les PME des Hauts-de-Seine sont de plus en plus nombreuses à afficher une baisse de leur chiffre d'affaires, quelle que soit la taille des établissements.

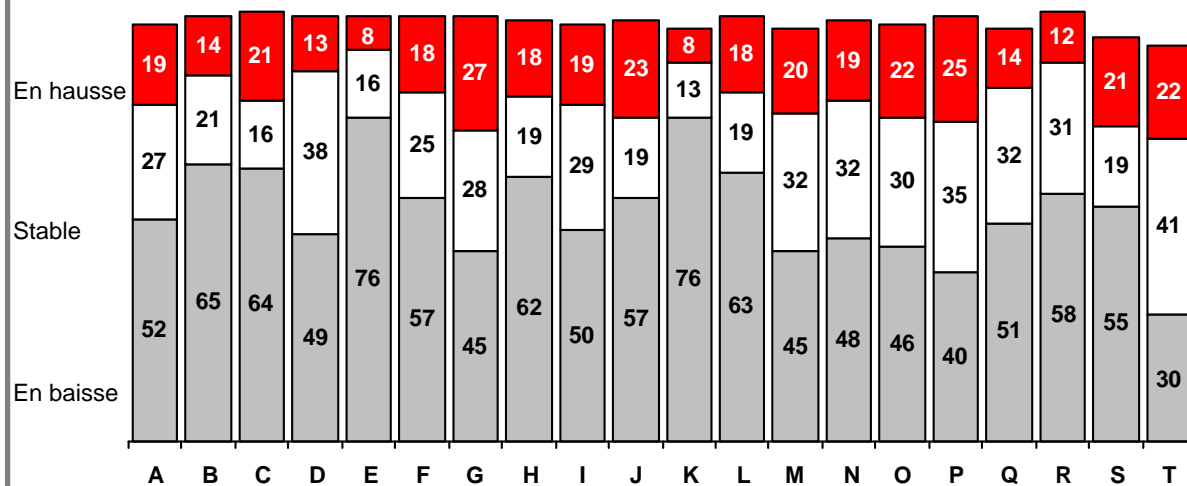
Plus de la moitié des chefs d'entreprise déclarent ainsi une baisse de leur chiffre d'affaires au cours des six derniers mois, suivant la tendance constatée sur Paris - Petite couronne.

La baisse des chiffres d'affaires est commune à l'ensemble des secteurs, les indicateurs se situant tous désormais dans une zone négative. La situation est particulièrement préoccupante pour l'industrie (notamment le secteur des biens de consommation), ainsi que pour la construction, dont l'indicateur est en recul de 44 points sur un an. Les dirigeants du secteur des autres services, habituellement le plus porteur, sont pour la première fois plus nombreux à déclarer une baisse de leur chiffre d'affaires, plutôt qu'une hausse, notamment dans le secteur des services immobiliers.



EVOLUTION DECLAREE DU CHIFFRE D'AFFAIRES

HAUTS-DE-SEINE - Ensemble PME (en %)

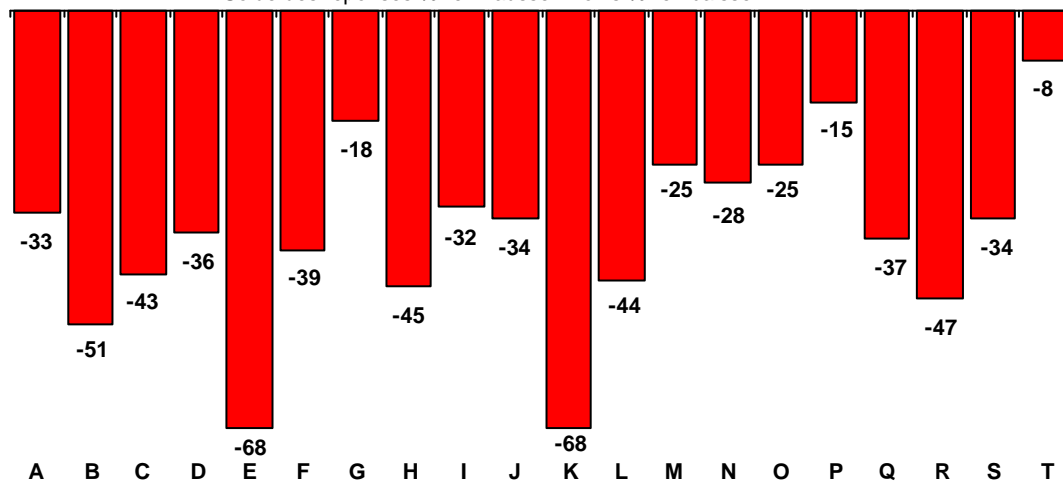


La différence à 100 % correspond aux "non réponses" et réponses "ne sait pas"

EVOLUTION DECLAREE DU CHIFFRE D'AFFAIRES

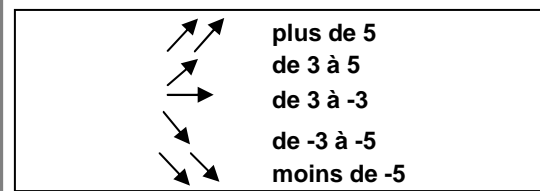
HAUTS-DE-SEINE - Ensemble PME

Solde des réponses % "en hausse" moins % "en baisse"



COMPARAISON AVEC L'ENQUETE DE SEPTEMBRE 2008 *

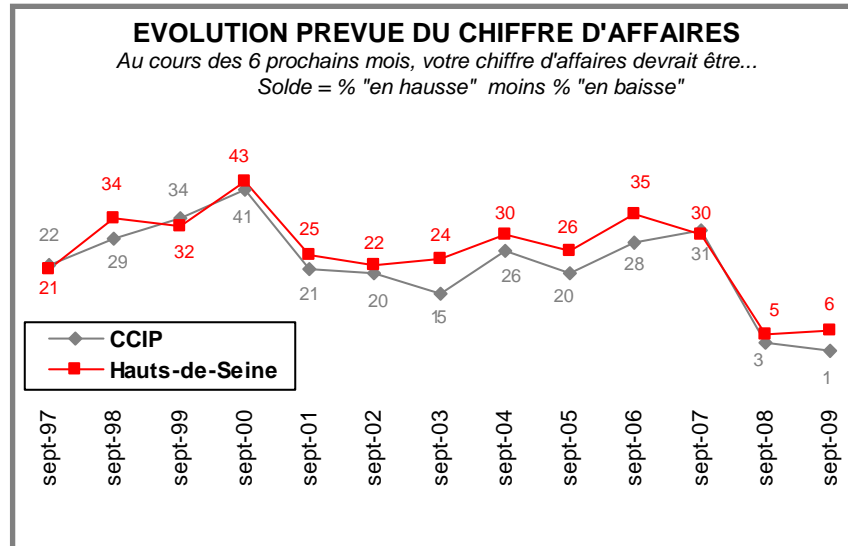
A-Tous secteurs	↗ ↘
B-Industrie	↗ ↘
C-Biens intermédiaires	↘ ↘
D-Biens d'équipement	↘ ↘
E-Biens de consommation	↘ ↘
F-Construction	↘ ↘
G-Commerce de gros	↘ ↘
H-Commerce de détail + services de proximité	↘ ↘
I-Commerce de détail alimentaire	↘ ↘
J-Commerce de détail non alimentaire	↘ ↘
K- Cafés-Hôtels-Restaurants	↘ ↘
L- Services aux particuliers	↘ ↘
M-Autres services	↘ ↘
N-Services aux entreprises	↘ ↘
O-dont services aux professionnels, publicité, études de marchés, admin. des entreprises	↘ ↘
P-dont architecture, ingénierie, contrôle, informatique, télécom, R et D	↘ ↘
Q-dont services opérationnels	↘ ↘
R-dont immobiliers	↘ ↘
S-Transports	↘ ↘
T-Banques Assurances	↘ ↘



* différence entre les soldes de la vague de septembre 2009 (graphique ci-contre) et les soldes de la vague de septembre 2008

Evolution prévue du chiffre d'affaires

Des perspectives plus favorables

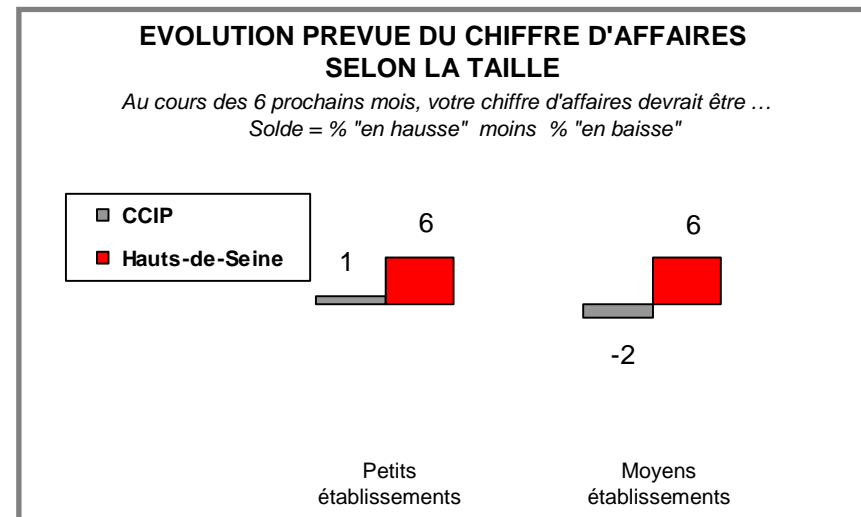
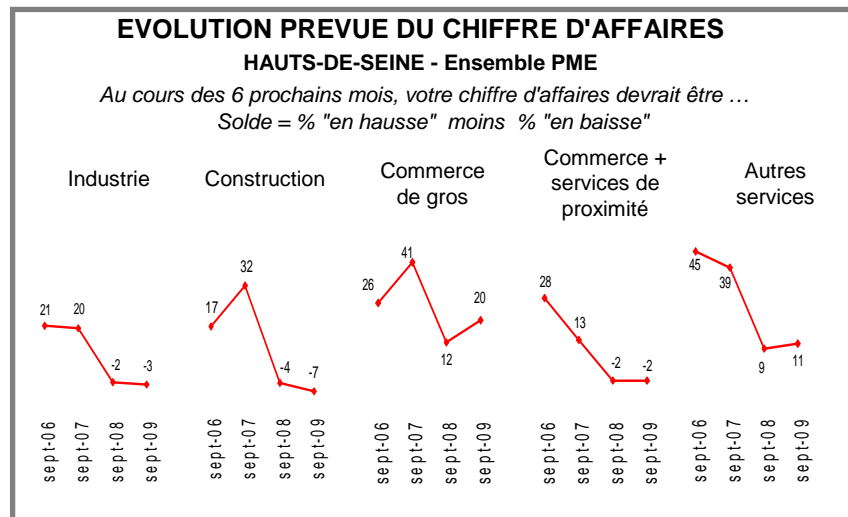


Les prévisions d'activité sont plus favorables pour les Hauts-de-Seine que pour l'ensemble de Paris – Petite Couronne, 30% des responsables de PME envisageant une hausse de chiffre d'affaires dans les six prochains mois.

Ainsi l'indicateur affiche une légère progression sur le département, tandis qu'il continue de se détériorer sur Paris – Petite Couronne.

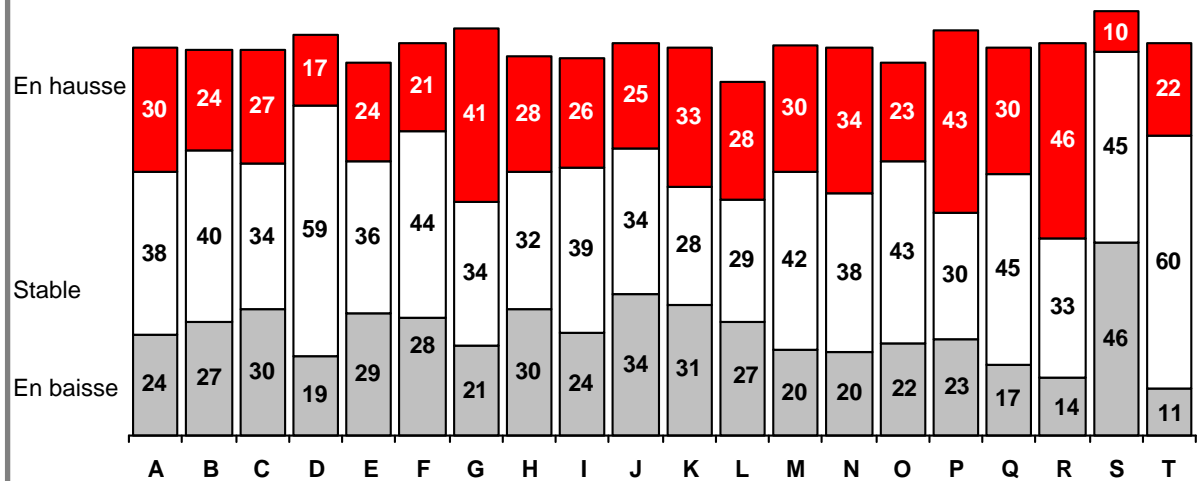
Les disparités par secteurs sont importantes avec **des perspectives plus favorables pour le commerce de gros et les autres services** (essentiellement les services aux entreprises et les banques-assurances), tandis que l'indicateur reste orienté à la baisse pour les autres secteurs.

Les prévisions d'activité sont particulièrement pessimistes dans le secteur des transports, dont 46% des PME envisagent une baisse de leur chiffre d'affaires dans les mois à venir, et restent très prudentes pour l'industrie et le commerce de détail – services de proximité.



EVOLUTION PREVUE DU CHIFFRE D'AFFAIRES

HAUTS-DE-SEINE - Ensemble PME (en %)

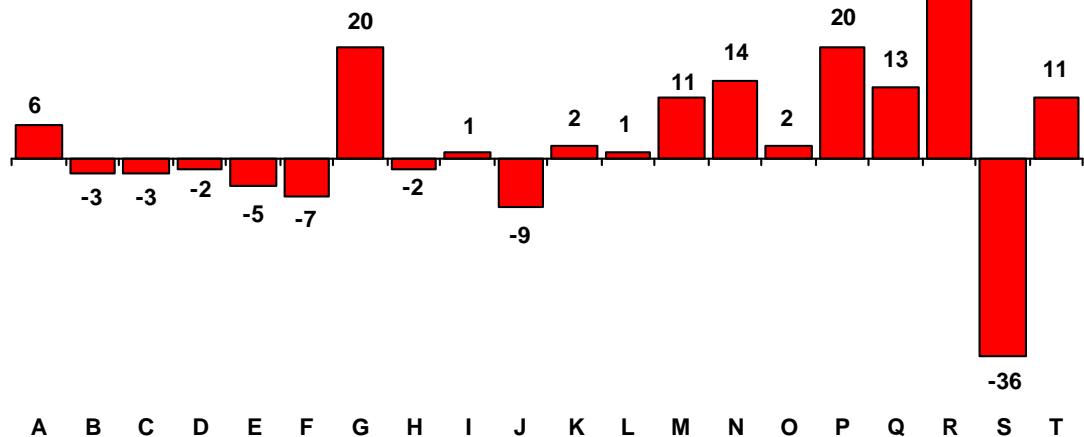


La différence à 100 % correspond aux "non réponses" et réponses "ne sait pas"

EVOLUTION PREVUE DU CHIFFRE D'AFFAIRES

HAUTS-DE-SEINE - Ensemble PME

Solde des réponses % "en hausse" moins % "en baisse"



COMPARAISON AVEC L'ENQUETE DE SEPTEMBRE 2008 *

A-Tous secteurs	→
B-Industrie	→
C-Biens intermédiaires	↘ ↙
D-Biens d'équipement	↘ ↙
E-Biens de consommation	↗ ↘
F-Construction	↘
G-Commerce de gros	↗ ↘
H-Commerce de détail + services de proximité	→
I-Commerce de détail alimentaire	↗
J-Commerce de détail non alimentaire	↘ ↙
K- Cafés-Hôtels-Restaurants	↗ ↘
L- Services aux particuliers	↗
M-Autres services	→
N-Services aux entreprises	↗ ↘
O-dont services aux professionnels, publicité, études de marchés, admin. des entreprises	↘ ↙
P-dont architecture, ingénierie, contrôle, informatique, télécom, R et D	↗ ↘
Q-dont services opérationnels	↘ ↙
R-dont immobiliers	↗ ↘
S-Transports	↘ ↙
T-Banques Assurances	↗

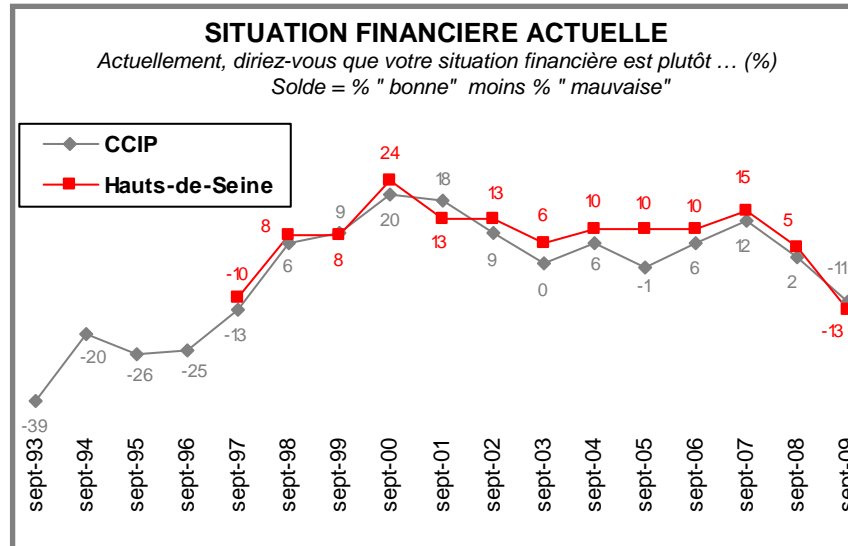
↗ ↘	plus de 5
↗ ↘	de 3 à 5
→	de 3 à -3
↘ ↙	de -3 à -5
↘ ↙	moins de -5

* différence entre les soldes de la vague de septembre 2009 (graphique ci-contre) et les soldes de la vague de septembre 2008

Situation financière

Situation financière actuelle

Une situation qui se dégrade depuis un an

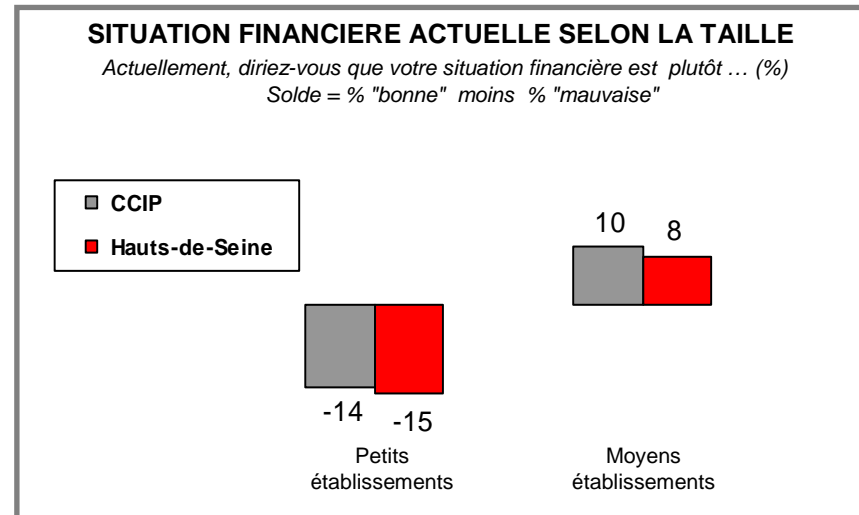
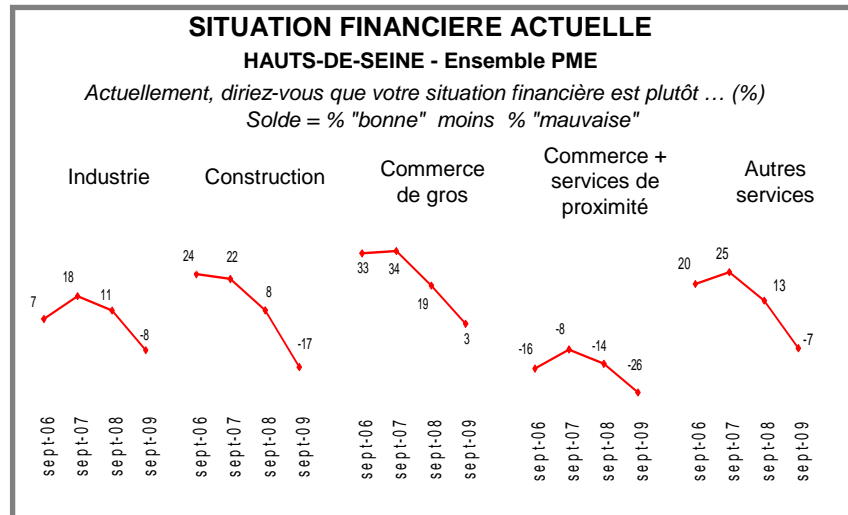


32% des chefs d'entreprises des Hauts-de-Seine jugent leur situation financière mauvaise, suivant la tendance de Paris – Petite couronne, notamment pour les petits établissements.

Si la moitié des établissements de taille moyenne déclare une situation financière stable, plus du tiers des petits établissements connaissent actuellement des difficultés.

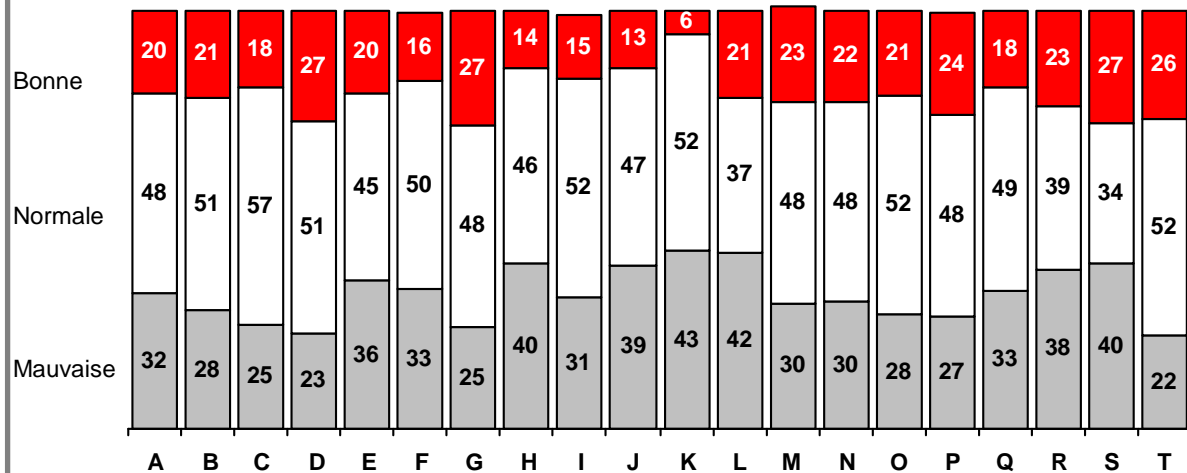
La situation financière se dégrade pour la 2^{ème} année consécutive sur l'ensemble des secteurs.

La situation financière du commerce de détail et des services de proximité reste particulièrement critique, notamment pour les hôtels - cafés - restaurants, dont 43% des chefs d'entreprise déclarent une situation financière mauvaise. La situation des autres services devient également difficile, l'indicateur passant pour la première fois dans la zone négative.



SITUATION FINANCIERE ACTUELLE

HAUTS-DE-SEINE - Ensemble PME (en %)

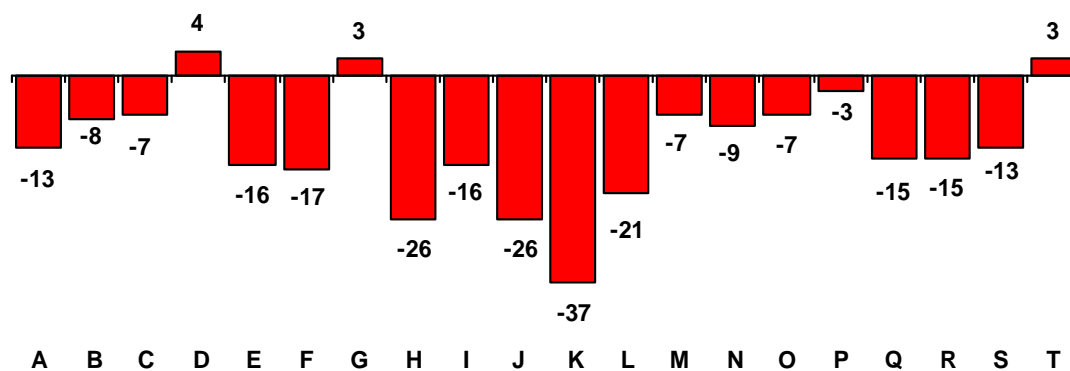


La différence à 100 % correspond aux "non réponses" et réponses "ne sait pas"

SITUATION FINANCIERE ACTUELLE

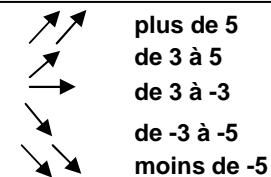
HAUTS-DE-SEINE - Ensemble PME

Solde des réponses % "bonne" moins % "mauvaise"



COMPARAISON AVEC L'ENQUETE DE SEPTEMBRE 2008 *

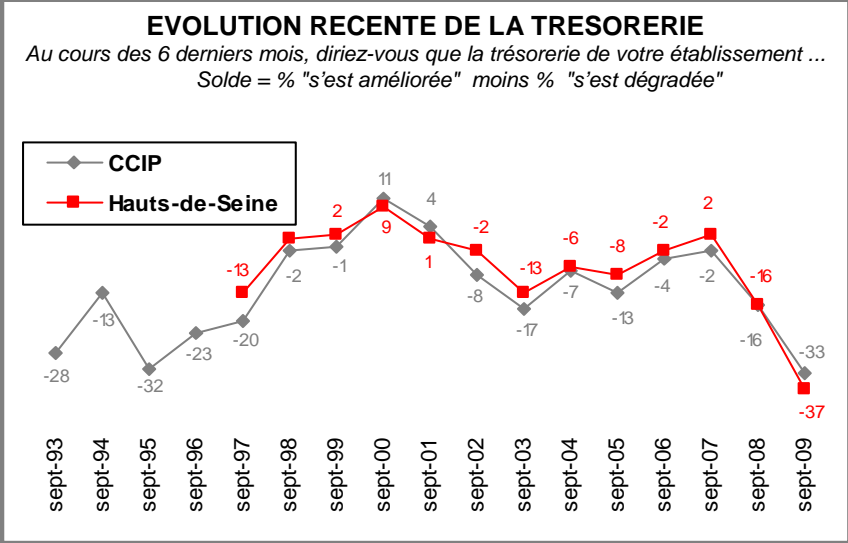
A-Tous secteurs	↘↘
B-Industrie	↘↘
C-Biens intermédiaires	↘↘
D-Biens d'équipement	↘↘
E-Biens de consommation	↘↘
F-Construction	↘↘
G-Commerce de gros	↘↘
H-Commerce de détail + services de proximité	↘↘
I-Commerce de détail alimentaire	→
J-Commerce de détail non alimentaire	→
K- Cafés-Hôtels-Restaurants	↘↘
L- Services aux particuliers	↘↘
M-Autres services	↘↘
N-Services aux entreprises	↘↘
O-dont services aux professionnels, publicité, études de marchés, admin. des entreprises	↘↘
P-dont architecture, ingénierie, contrôle, informatique, télécom, R et D	↘↘
Q-dont services opérationnels	↘↘
R-dont immobiliers	↘↘
S-Transports	↘↘
T-Banques Assurances	↘↘



* différence entre les soldes de la vague de septembre 2009 (graphique ci-contre) et les soldes de la vague de septembre 2008

Evolution récente de la trésorerie

Une trésorerie très fragilisée

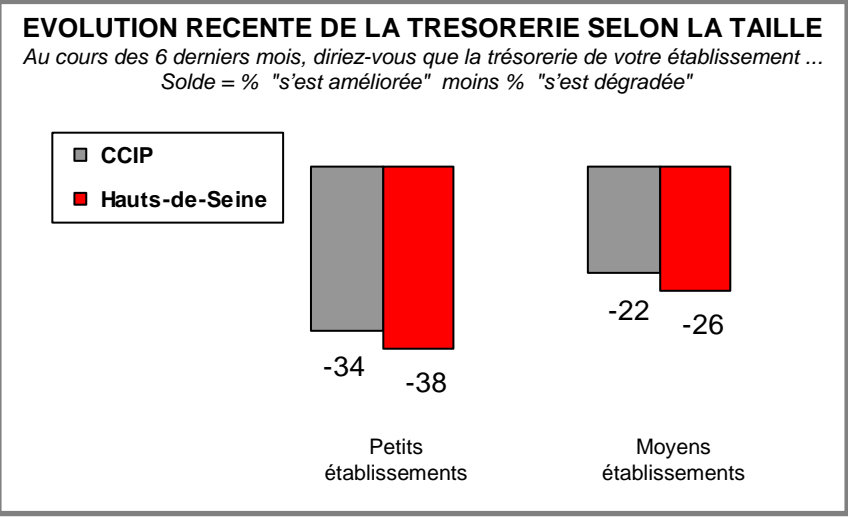
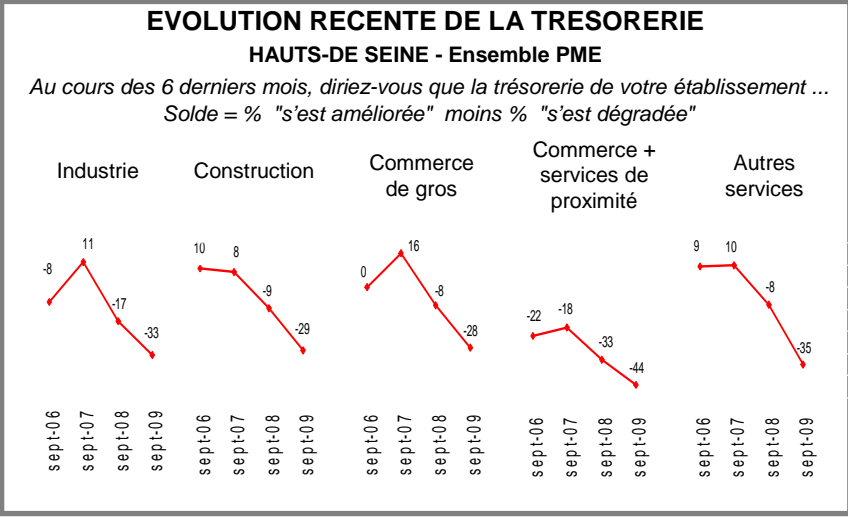


Près de la moitié des responsables de PME des Hauts-de-Seine déclarent subir une dégradation de leur trésorerie, l'indicateur connaissant à nouveau une baisse très sensible, quelle que soit la taille des établissements.

48% des responsables déclarent que leur trésorerie s'est dégradée au cours du dernier semestre, contre 32% en septembre 2008. L'ensemble des entreprises de Paris – Petite couronne suit cette évolution.

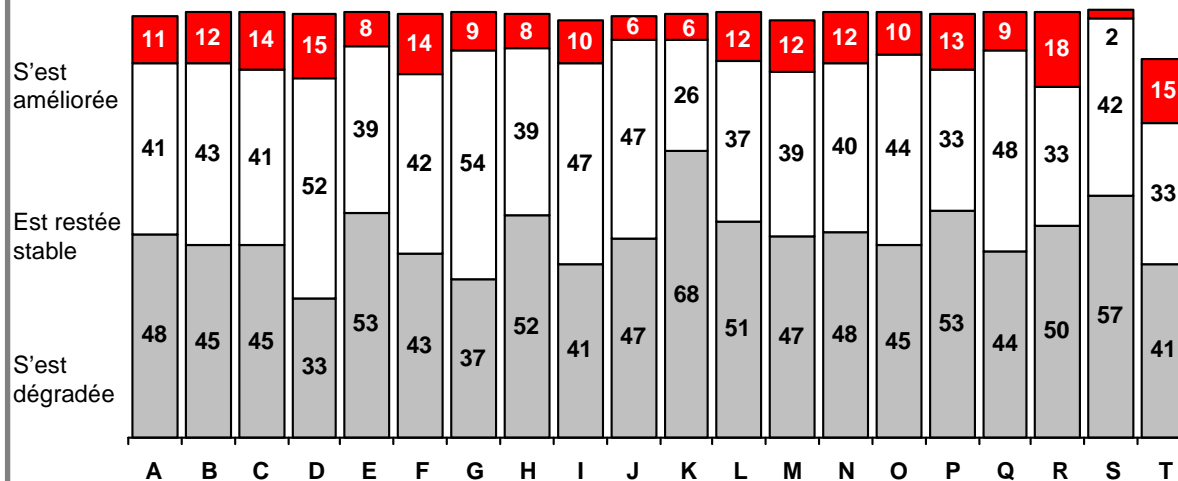
Cette dégradation touche l'ensemble des secteurs, dans des proportions assez similaires.

Le commerce de détail et services de proximité reste néanmoins le secteur qui connaît les plus grandes difficultés, avec une dégradation de la trésorerie pour plus de la moitié des établissements de ce secteur.



EVOLUTION RECENTE DE LA TRESORERIE

HAUTS-DE-SEINE - Ensemble PME (en %)

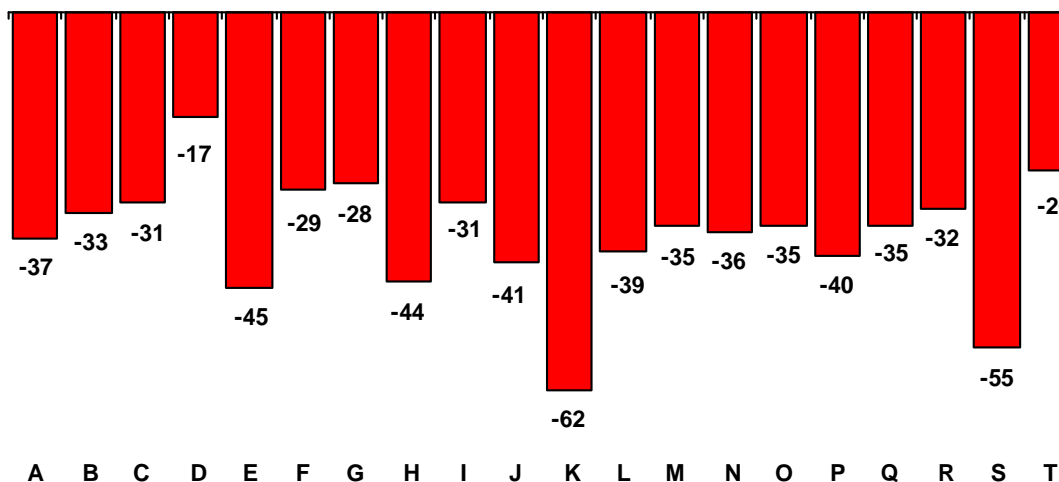


La différence à 100 % correspond aux "non réponses" et réponses "ne sait pas"

EVOLUTION RECENTE DE LA TRESORERIE

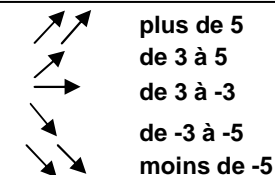
HAUTS-DE-SEINE - Ensemble PME

Solde des réponses % "s'est améliorée" moins % "s'est dégradée"



COMPARAISON AVEC L'ENQUETE DE SEPTEMBRE 2008 *

A-Tous secteurs	↘↘
B-Industrie	↘↘
C-Biens intermédiaires	↘↘
D-Biens d'équipement	↘↘
E-Biens de consommation	↘↘
F-Construction	↘↘
G-Commerce de gros	↘↘
H-Commerce de détail + services de proximité	↘↘
I-Commerce de détail alimentaire	↘
J-Commerce de détail non alimentaire	→
K- Cafés-Hôtels-Restaurants	↘↘
L- Services aux particuliers	↘↘
M-Autres services	↘↘
N-Services aux entreprises	↘↘
O-dont services aux professionnels, publicité, études de marchés, admin. des entreprises	↘↘
P-dont architecture, ingénierie, contrôle, informatique, télécom, R et D	↘↘
Q-dont services opérationnels	↘↘
R-dont immobiliers	↘↘
S-Transports	↘↘
T-Banques Assurances	↘↘

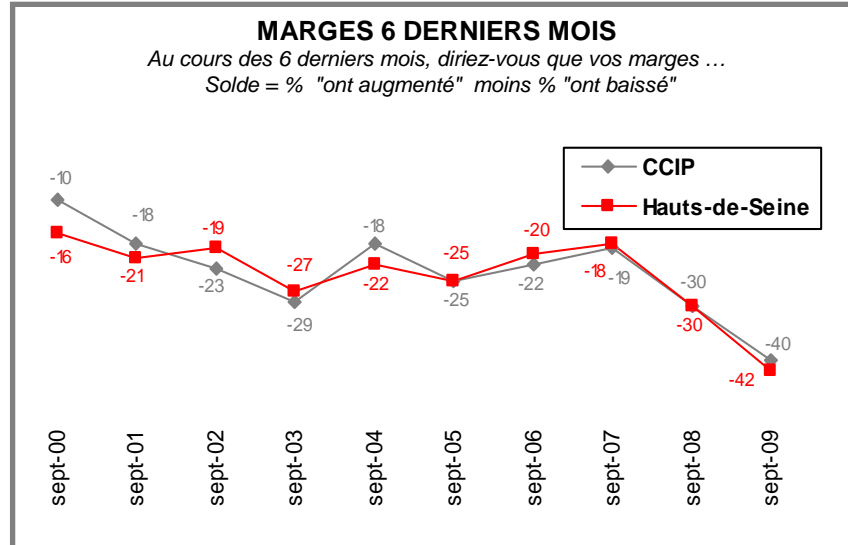


* différence entre les soldes de la vague de septembre 2008 (graphique ci-contre) et les soldes de la vague de septembre 2009

Marges

Marges 6 derniers mois

Des marges fortement sous pression



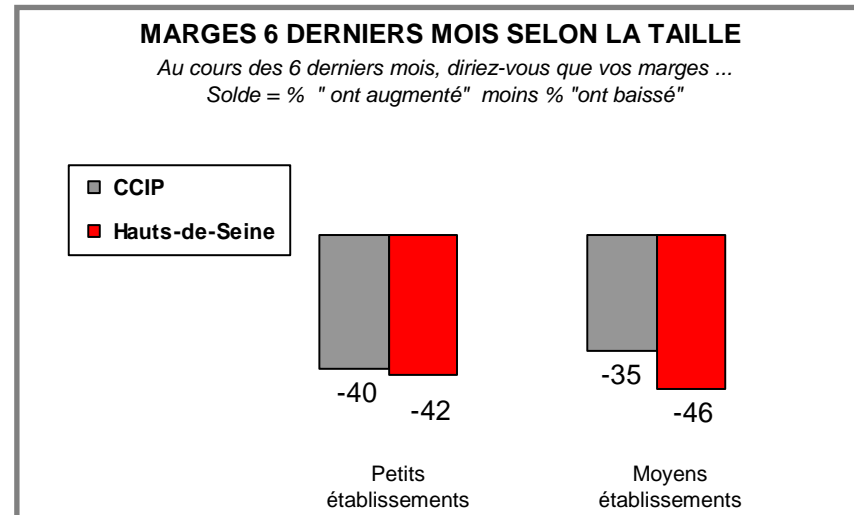
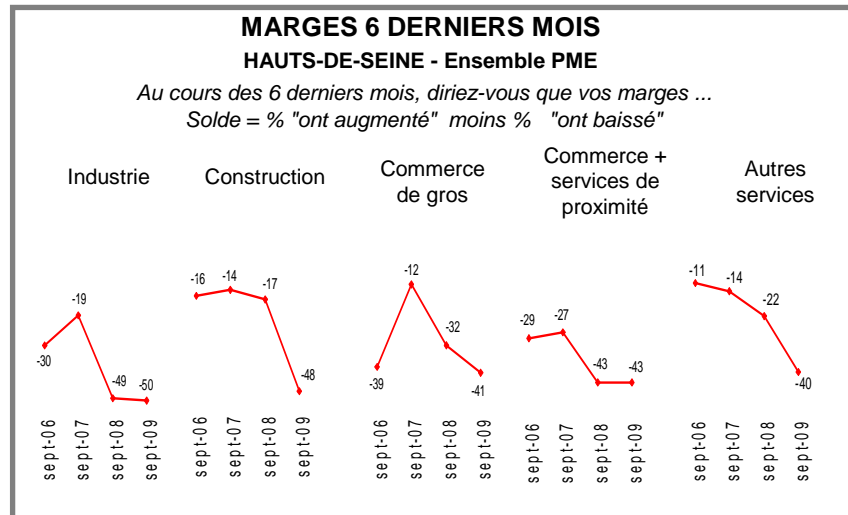
Les marges des entreprises sont également en net recul, sur les Hauts-de-Seine comme sur Paris – Petite Couronne. L'indicateur reste ancré dans une zone très négative, quelle que soit la taille des établissements.

Près de la moitié des chefs d'entreprise des Hauts-de-Seine déclarent une baisse de leurs marges au cours du dernier semestre, soit près de 10% de plus que lors de la dernière enquête.

La baisse des marges touche l'ensemble des secteurs d'activité.

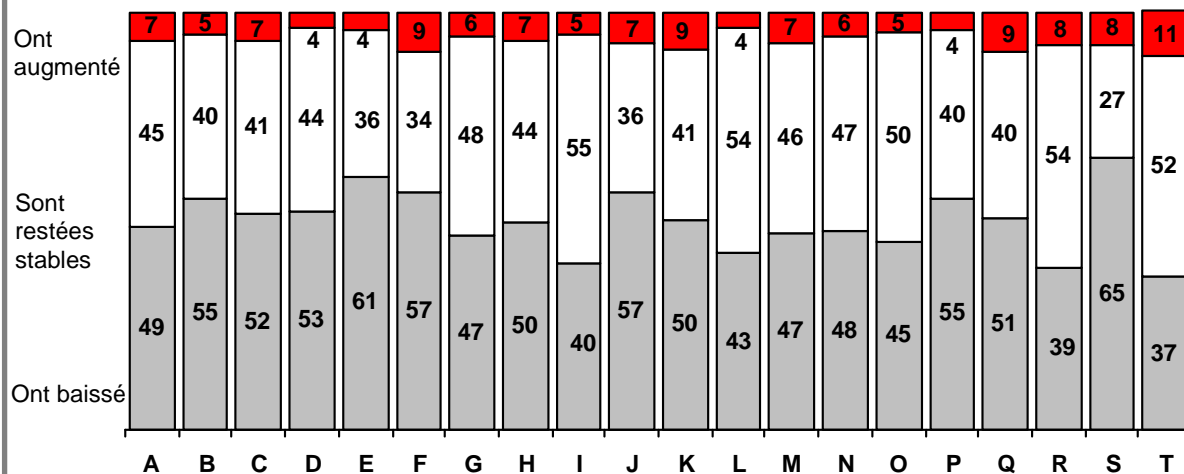
Les chefs d'entreprise des secteurs de la construction et des autres services sont nettement plus nombreux cette année à déclarer une baisse de leurs marges. Cette hausse est particulièrement importante dans le secteur des transports : 65% des dirigeants déclarent une baisse de leurs marges, contre 29% l'année précédente.

Les industriels et les commerçants sont, comme lors de la précédente enquête, plus de 50% à déclarer des marges commerciales en baisse.



MARGES 6 DERNIERS MOIS

HAUTS-DE-SEINE - Ensemble PME (en %)

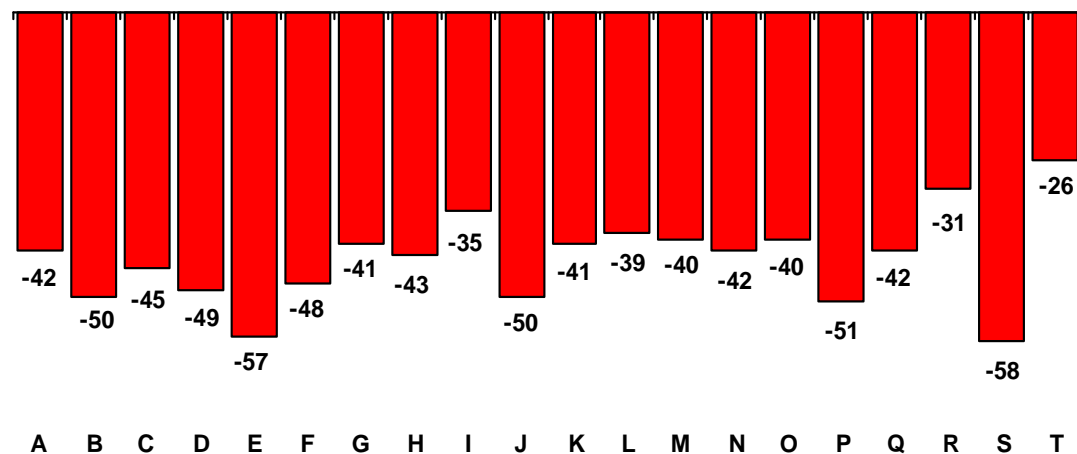


La différence à 100 % correspond aux "non réponses" et réponses "ne sait pas"

MARGES 6 DERNIERS MOIS

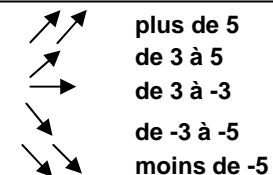
HAUTS-DE-SEINE - Ensemble PME

Solde des réponses % "ont augmenté" moins % "ont baissé"



COMPARAISON AVEC L'ENQUETE DE SEPTEMBRE 2008 *

A-Tous secteurs	↘ ↘
B-Industrie	→
C-Biens intermédiaires	↘ ↘
D-Biens d'équipement	↘ ↘
E-Biens de consommation	↘ ↘
F-Construction	↘ ↘
G-Commerce de gros	↘ ↘
H-Commerce de détail + services de proximité	→
I-Commerce de détail alimentaire	↗ ↗
J-Commerce de détail non alimentaire	↘ ↘
K- Cafés-Hôtels-Restaurants	↗ ↗
L- Services aux particuliers	↘ ↘
M-Autres services	↘ ↘
N-Services aux entreprises	↘ ↘
O-dont services aux professionnels, publicité, études de marchés, admin. des entreprises	↘ ↘
P-dont architecture, ingénierie, contrôle, informatique, télécom, R et D	↘ ↘
Q-dont services opérationnels	↘ ↘
R-dont immobiliers	↗ ↗
S-Transports	↘ ↘
T-Banques Assurances	↗ ↗

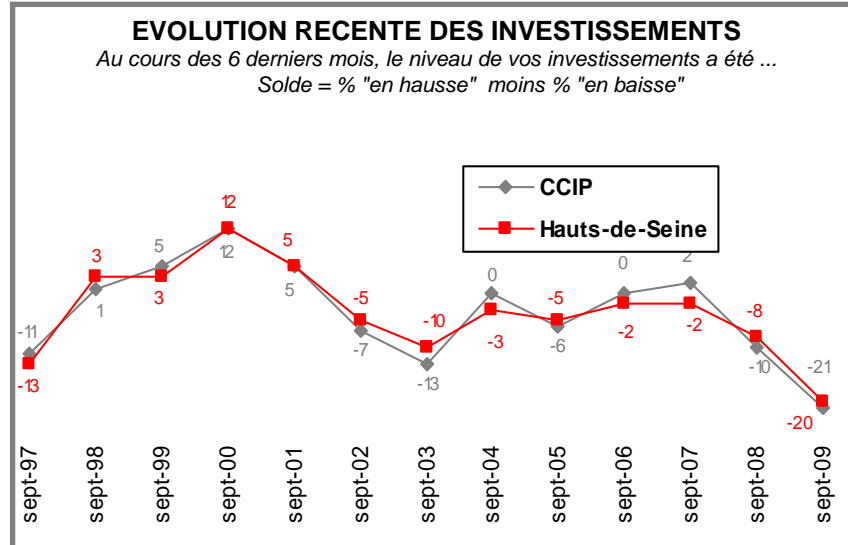


* différence entre les soldes de la vague de septembre 2009 (graphique ci-contre) et les soldes de la vague de septembre 2008

Investissements

Evolution récente des investissements

La baisse se poursuit

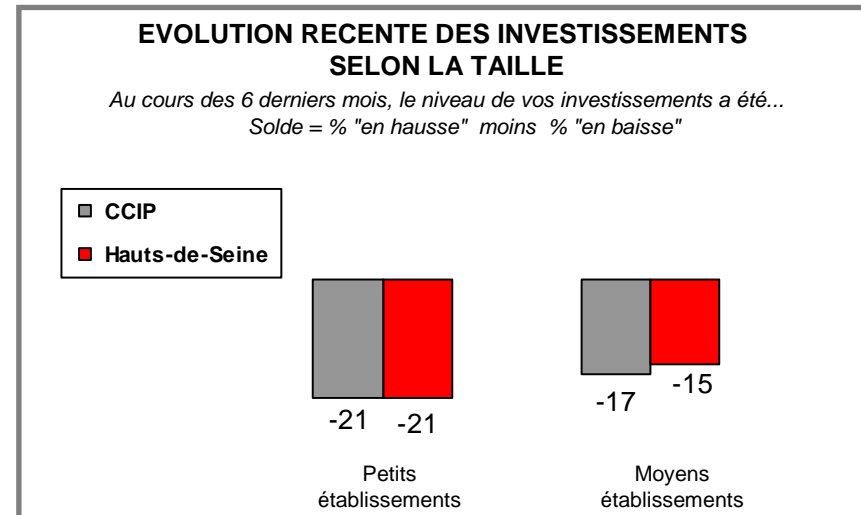
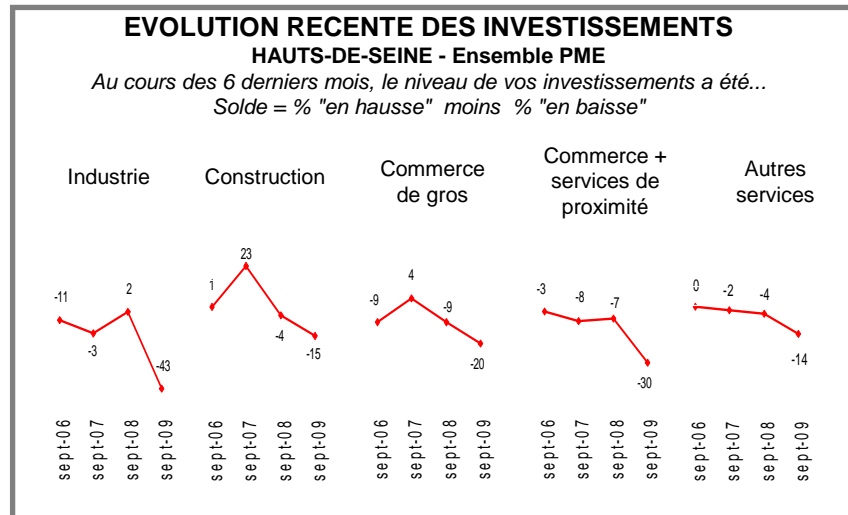


Le nombre de dirigeants de PME déclarant une baisse des investissements ces six derniers mois est en augmentation sur les Hauts-de-Seine, quelle que soit la taille des établissements.
 Le département suit la même tendance que Paris – Petite couronne.

Plus d'un tiers des chefs d'établissement déclare désormais des investissements à la baisse, contre un quart lors de la précédente enquête.

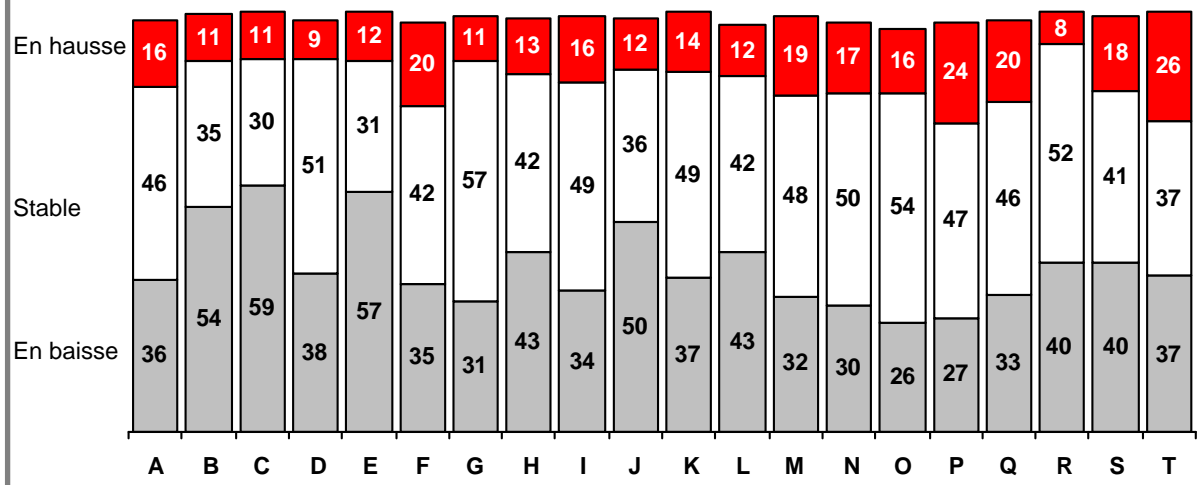
Le recul de l'indicateur est généralisé à l'ensemble des secteurs.

La situation est particulièrement critique pour le secteur de l'industrie, avec une forte chute de l'indicateur (-45 points). En effet, 54% des chefs d'entreprises industrielles déclarent une baisse des investissements, contre 23% l'année précédente.



EVOLUTION RECENTE DES INVESTISSEMENTS

HAUTS-DE-SEINE - Ensemble PME (en %)

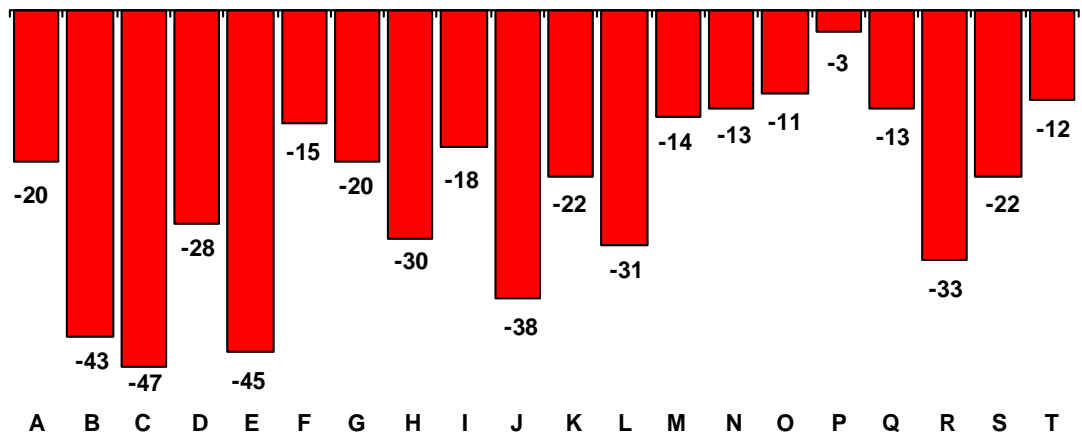


La différence à 100 % correspond aux "non réponses" et réponses "ne sait pas"

EVOLUTION RECENTE DES INVESTISSEMENTS

HAUTS-DE-SEINE - Ensemble PME

Solde des réponses % "en hausse" moins % "en baisse"



COMPARAISON AVEC L'ENQUETE DE SEPTEMBRE 2008 *

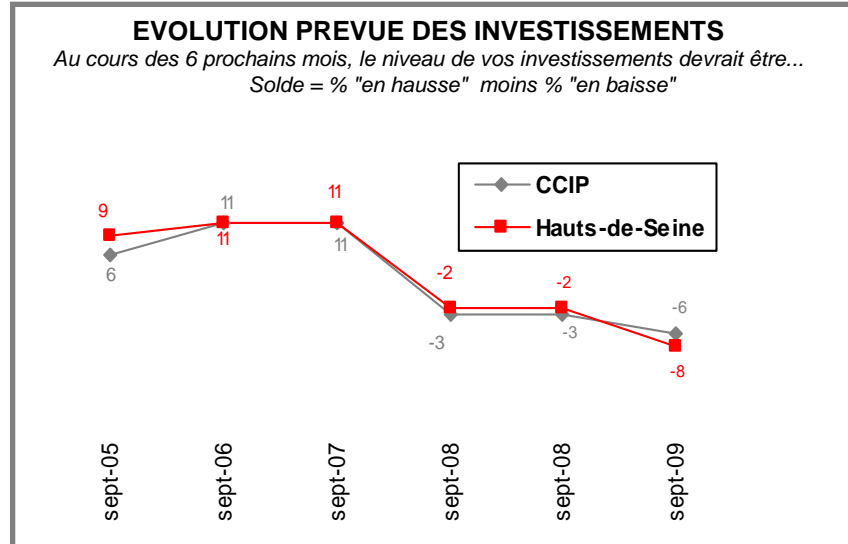
A-Tous secteurs	↘↘↘
B-Industrie	↘↘↘
C-Biens intermédiaires	↘↘↘
D-Biens d'équipement	↘↘↘
E-Biens de consommation	↘↘↘
F-Construction	↘↘↘
G-Commerce de gros	↘↘↘
H-Commerce de détail + services de proximité	↘↘↘
I-Commerce de détail alimentaire	↗
J-Commerce de détail non alimentaire	↘↘↘
K- Cafés-Hôtels-Restaurants	↘↘↘
L- Services aux particuliers	↘↘↘
M-Autres services	↘↘↘
N-Services aux entreprises	↘↘↘
O-dont services aux professionnels, publicité, études de marchés, admin. des entreprises	↘↘↘
P-dont architecture, ingénierie, contrôle, informatique, télécom, R et D	↗
Q-dont services opérationnels	↘↘↘
R-dont immobiliers	↘↘↘
S-Transports	↘↘↘
T-Banques Assurances	↗↗↗

↗↗↗ plus de 5
 ↗↗ de 3 à 5
 ↗ de 3 à -3
 ↘ de -3 à -5
 ↘↘↘ moins de -5

* différence entre les soldes de la vague de septembre 2009 (graphique ci-contre) et les soldes de la vague de septembre 2008

Evolution prévue des investissements

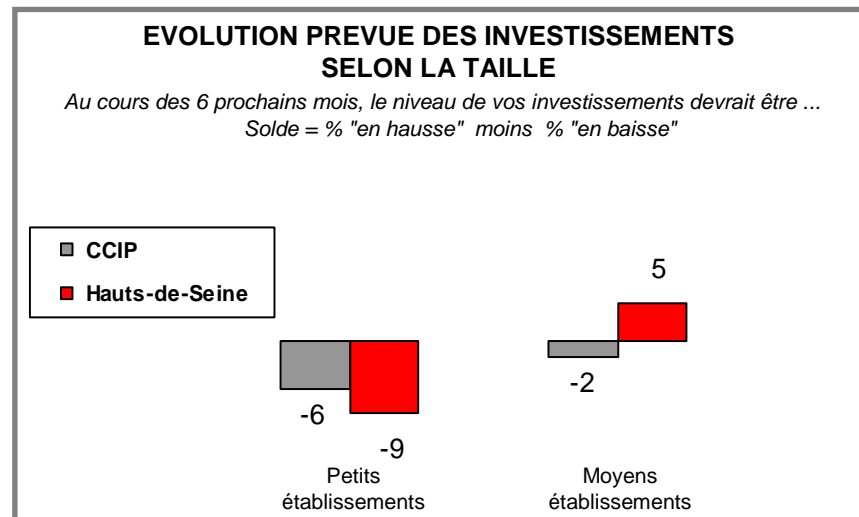
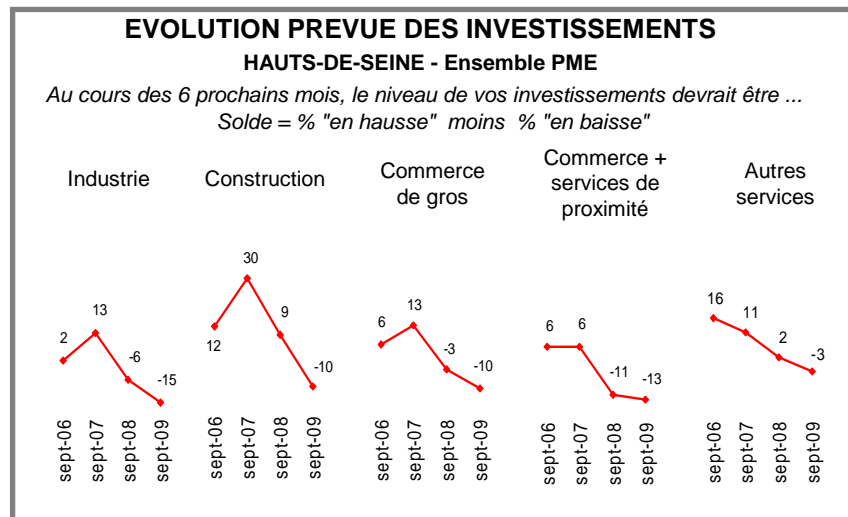
Pas de reprise attendue au prochain semestre



Les responsables de PME sont moins nombreux que l'année précédente à envisager une hausse de leurs investissements pour le prochain semestre, sur les Hauts-de-Seine comme sur Paris - Petite couronne.

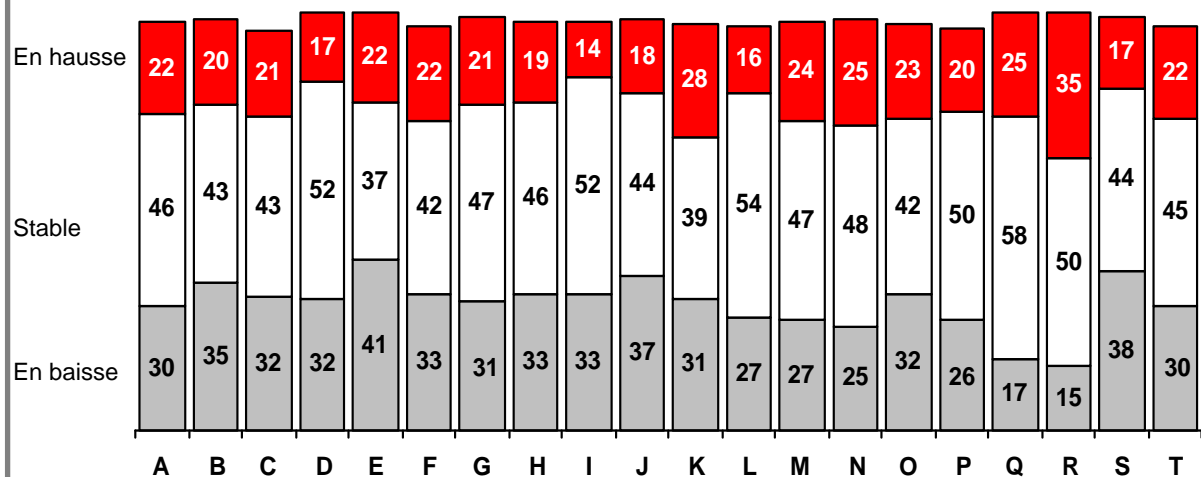
Cette baisse est le fait des petits établissements, dont 30% des responsables envisagent un recul du niveau de leurs investissements au cours des 6 prochains mois. Les responsables des établissements de taille moyenne prévoient, à une légère majorité, une hausse de leurs investissements.

L'évolution de l'indicateur relatif aux prévisions d'investissement est à la baisse pour l'ensemble des secteurs. Les prévisions sont toujours très prudentes dans les secteurs de l'industrie, de la construction et du commerce de détail. Le nombre de dirigeants d'entreprise du secteur des autres services déclarant une hausse des investissements à venir est lui en recul progressif et régulier.



EVOLUTION PREVUE DES INVESTISSEMENTS

HAUTS-DE-SEINE - Ensemble PME (en %)

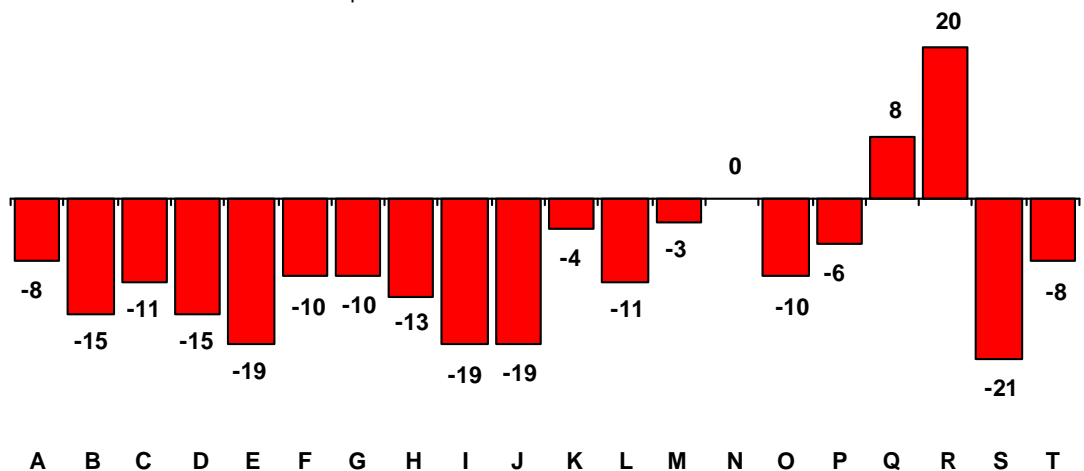


La différence à 100 % correspond aux "non réponses" et réponses "ne sait pas"

EVOLUTION PREVUE DES INVESTISSEMENTS

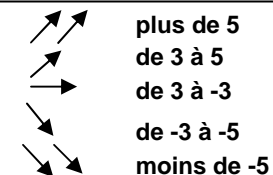
HAUTS-DE-SEINE - Ensemble PME

Solde des réponses % "en hausse" moins % "en baisse"



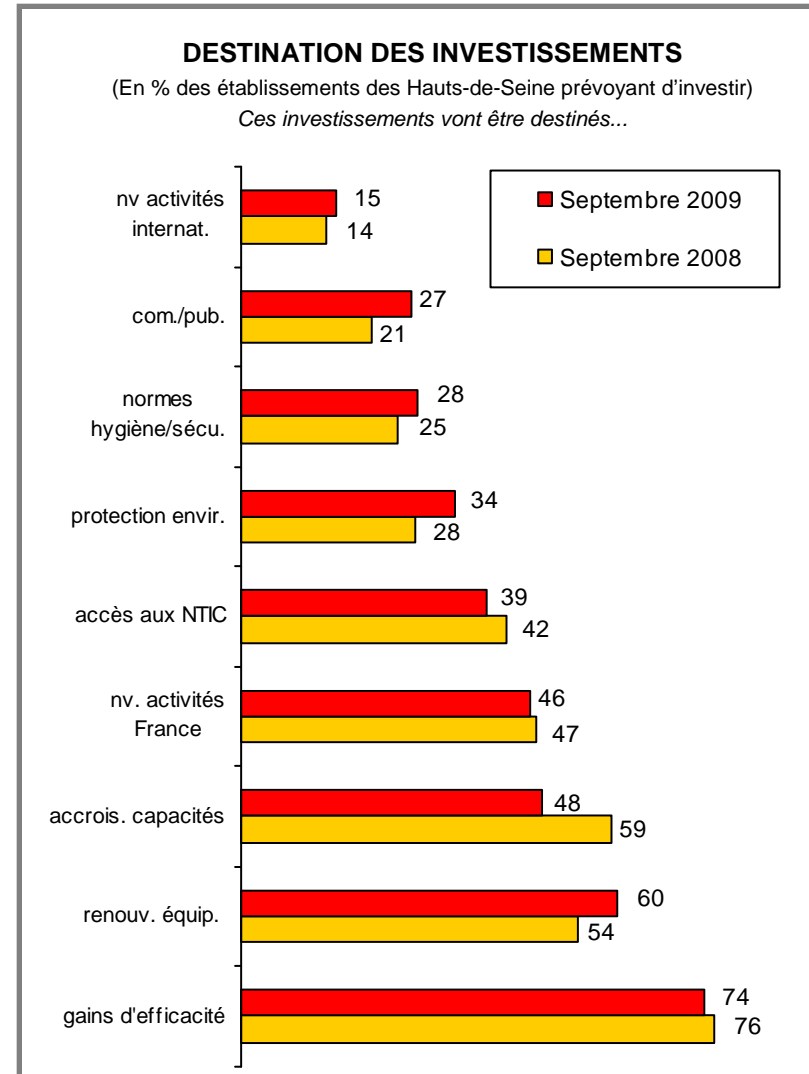
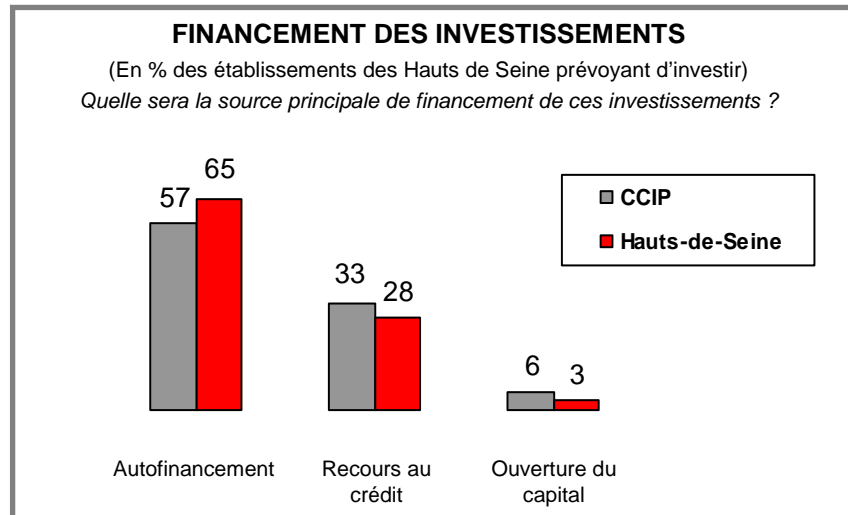
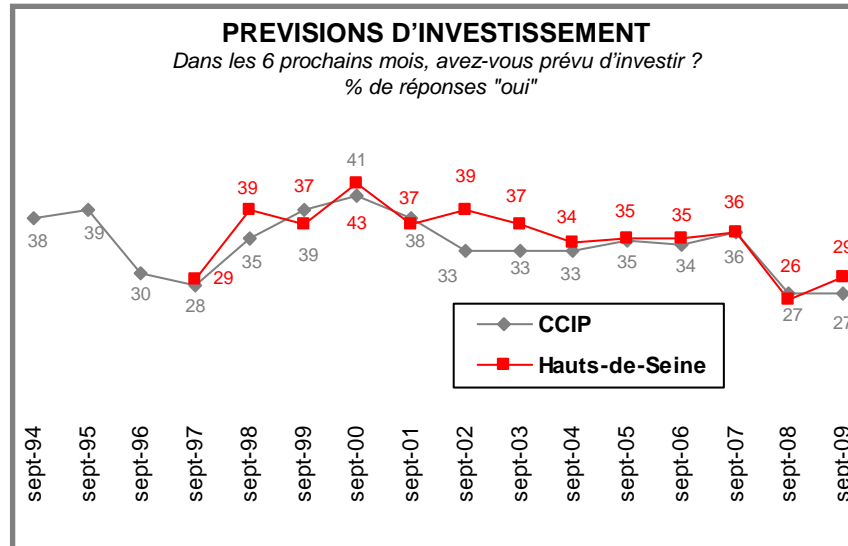
COMPARAISON AVEC L'ENQUETE DE SEPTEMBRE 2008 *

A-Tous secteurs	↘↘
B-Industrie	↘↘
C-Biens intermédiaires	↘↘
D-Biens d'équipement	↘↘
E-Biens de consommation	↘↘
F-Construction	↘↘
G-Commerce de gros	↘↘
H-Commerce de détail + services de proximité	→
I-Commerce de détail alimentaire	↘↘
J-Commerce de détail non alimentaire	↘↘
K- Cafés-Hôtels-Restaurants	↗↗
L- Services aux particuliers	↗
M-Autres services	↘
N-Services aux entreprises	→
O-dont services aux professionnels, publicité, études de marchés, admin. des entreprises	↘↘
P-dont architecture, ingénierie, contrôle, informatique, télécom, R et D	↘↘
Q-dont services opérationnels	→
R-dont immobiliers	↗↗
S-Transports	↘↘
T-Banques Assurances	↘↘



* différence entre les soldes de la vague de septembre 2009 (graphique ci-contre) et les soldes de la vague de septembre 2008

Evolution prévue des investissements

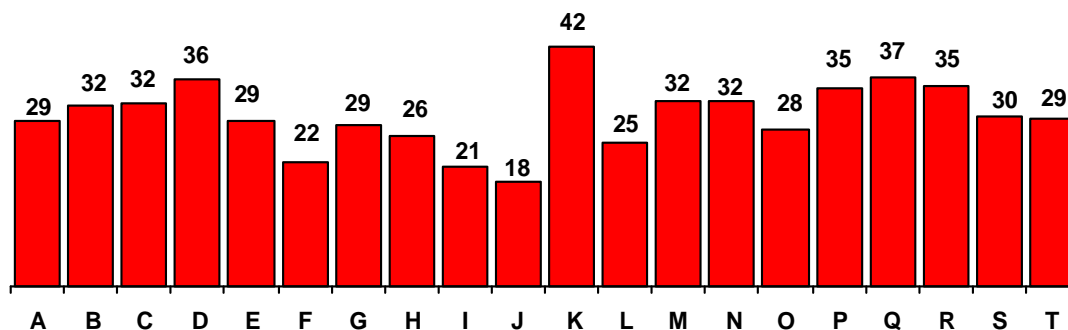


PREVISIONS D'INVESTISSEMENT

HAUTS-DE-SEINE - Ensemble PME

Dans les six prochains mois, avez-vous prévu d'investir ?
% de réponses "oui"

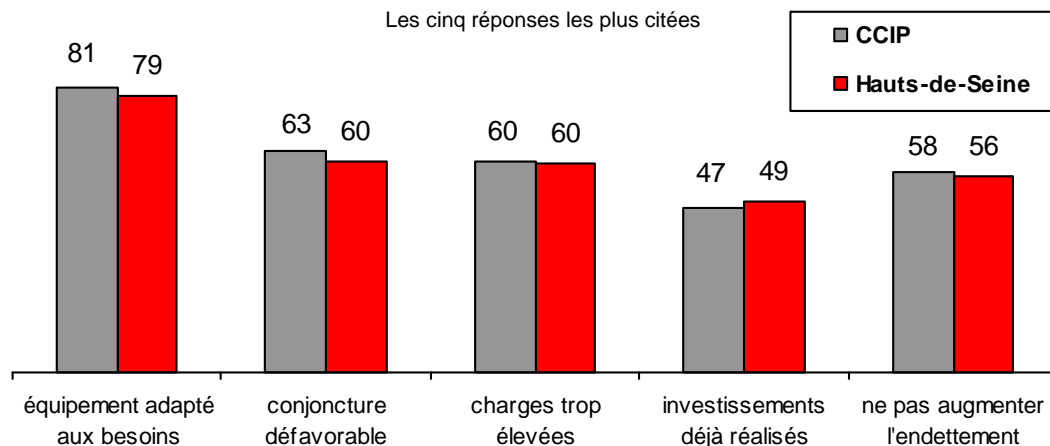
A- TOUS SECTEURS	F- CONSTRUCTION	K- Cafés, hôtels, restau.	P- Archi. Ingé. Recherche
B- INDUSTRIE	G- COMMERCE DE GROS	L- Services aux particuliers	Q- Services opérationnels
C- Biens intermédiaires	H- COMMERCE DETAIL + SERV. PROXIMITE	M- AUTRES SERVICES	R- Immobiliers
D- Bien d'équipement	I- Commerce de détail alimentaire	N- Services aux entreprises	S- Transports
E- Biens de construction	J- Commerce de détail non alimentaire	O- Services aux professionnels	T- Banques Assurances



MOTIFS DE NON-INVESTISSEMENT

(En % des établissements des Hauts de Seine ne prévoyant pas d'investir)
Pour quelles raisons ne prévoyez-vous pas d'investir ?

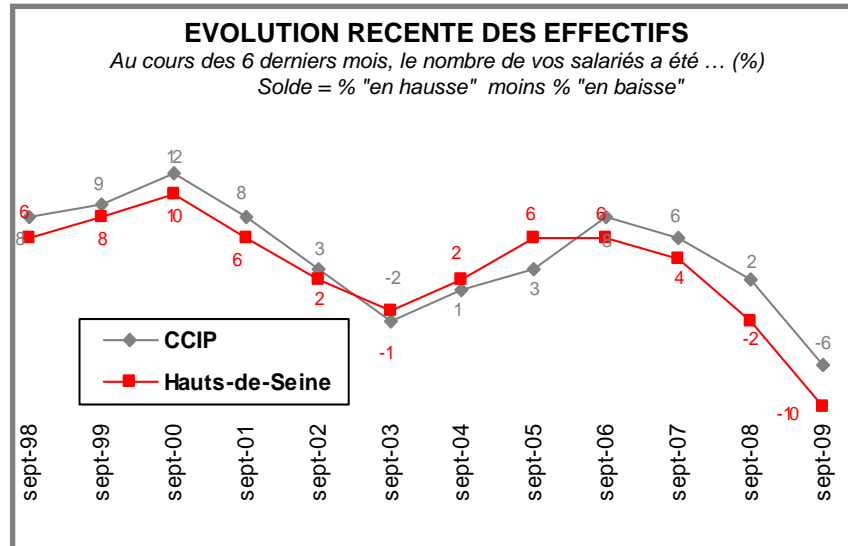
Les cinq réponses les plus citées



Emploi

Evolution récente des effectifs

Un recul des effectifs depuis deux ans



Pour la 2^{ème} année consécutive, les responsables de PME déclarant avoir diminué leurs effectifs sont plus nombreux que ceux ayant recruté sur les 6 derniers mois.

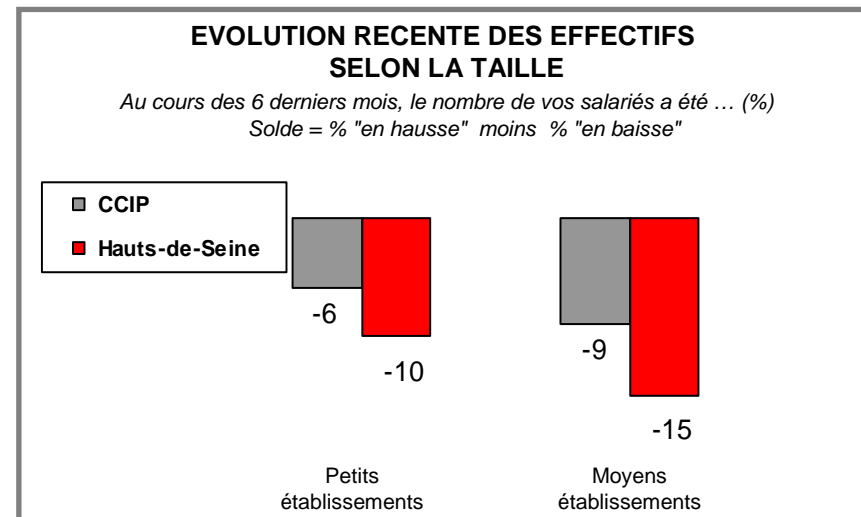
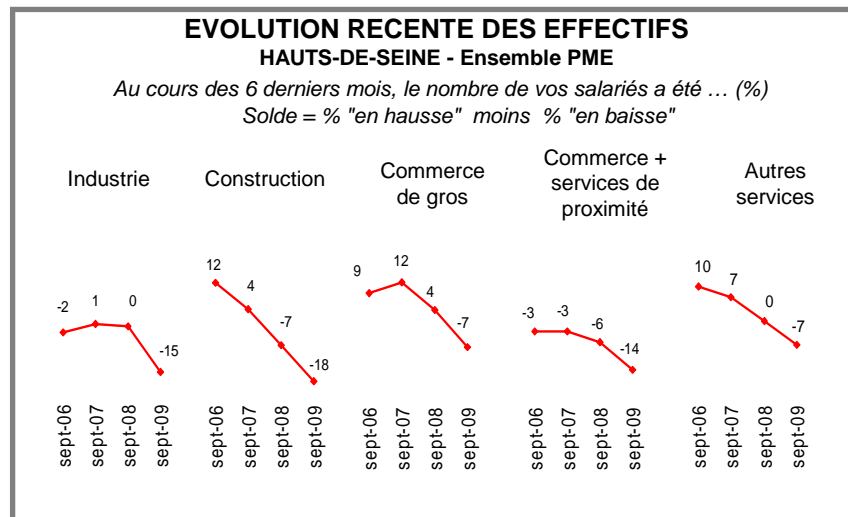
L'indicateur est désormais ancré dans une zone négative sur le département, quelle que soit la taille des établissements.

Cette tendance va en s'accroissant puisque si 2/3 des responsables de PME déclarent toujours des effectifs stables, 22% ont diminué leurs effectifs sur les 6 derniers mois, contre 18% et 12% lors des deux précédentes enquêtes.

Tous les secteurs s'inscrivent dans cette tendance.

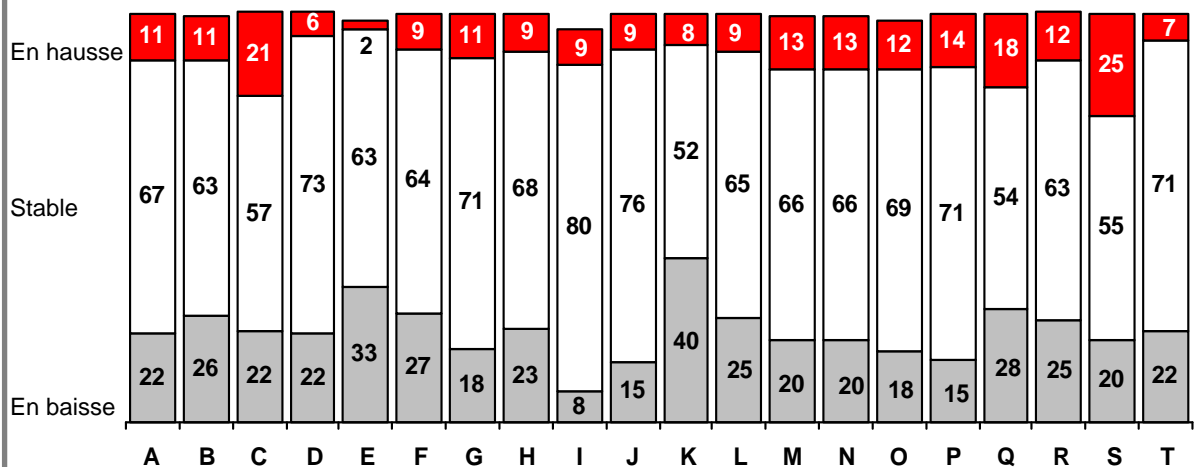
Le secteur de l'industrie se démarque à nouveau avec un retournement de tendance à la baisse. La construction et le commerce (de gros et de détail) affichent à nouveau un indicateur en recul.

L'indicateur des autres services atteint même la zone négative (20% des PME du secteur ayant des effectifs en baisse).



EVOLUTION RECENTE DES EFFECTIFS

HAUTS-DE-SEINE - Ensemble PME (en %)

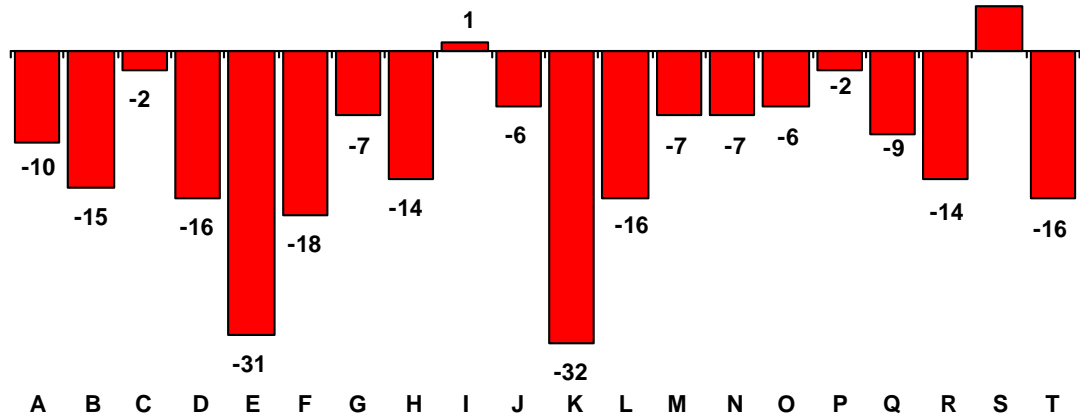


La différence à 100 % correspond aux "non réponses" et réponses "ne sait pas"

EVOLUTION RECENTE DES EFFECTIFS

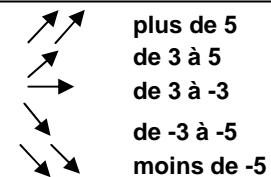
HAUTS-DE-SEINE - Ensemble PME

Solde des réponses % "en hausse" moins % "en baisse"



COMPARAISON AVEC L'ENQUETE DE SEPTEMBRE 2008 *

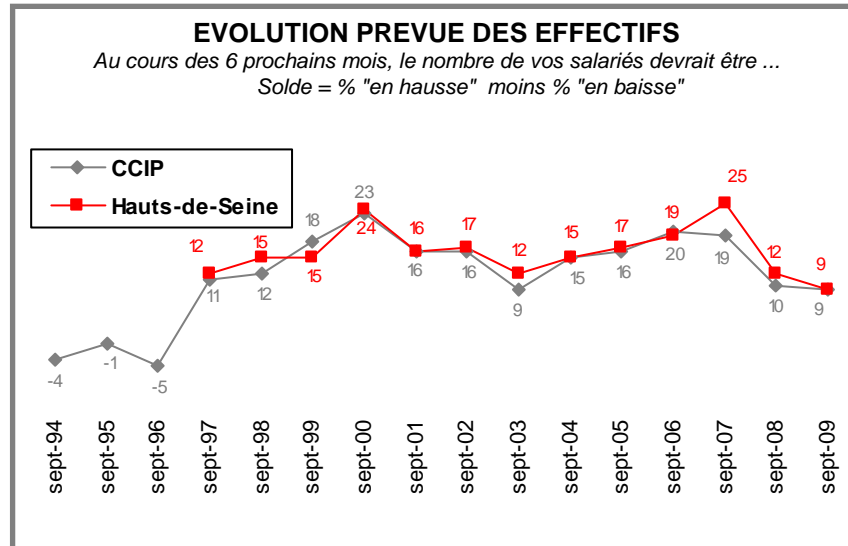
A-Tous secteurs	↘↘
B-Industrie	↘↘
C-Biens intermédiaires	↘↘
D-Biens d'équipement	↘↘
E-Biens de consommation	↘↘
F-Construction	↘↘
G-Commerce de gros	↘↘
H-Commerce de détail + services de proximité	↘↘
I-Commerce de détail alimentaire	↗
J-Commerce de détail non alimentaire	↘
K- Cafés-Hôtels-Restaurants	↘↘
L- Services aux particuliers	→
M-Autres services	↘↘
N-Services aux entreprises	↘↘
O-dont services aux professionnels, publicité, études de marchés, admin. des entreprises	↘
P-dont architecture, ingénierie, contrôle, informatique, télécom, R et D	→
Q-dont services opérationnels	↘↘
R-dont immobiliers	↘↘
S-Transports	→
T-Banques Assurances	↘↘



* différence entre les soldes de la vague de septembre 2008 (graphique ci-contre) et les soldes de la vague de septembre 2009

Evolution prévue des effectifs

Des perspectives plutôt prudentes



Les dirigeants de PME des Hauts-de-Seine restent prudents et sont peu nombreux à envisager d'accroître leurs effectifs salariés, dans les mois à venir notamment dans les établissements moyens.

Le niveau de l'indicateur est comparable à celui de Paris – Petite couronne, dont la tendance est plus stable.

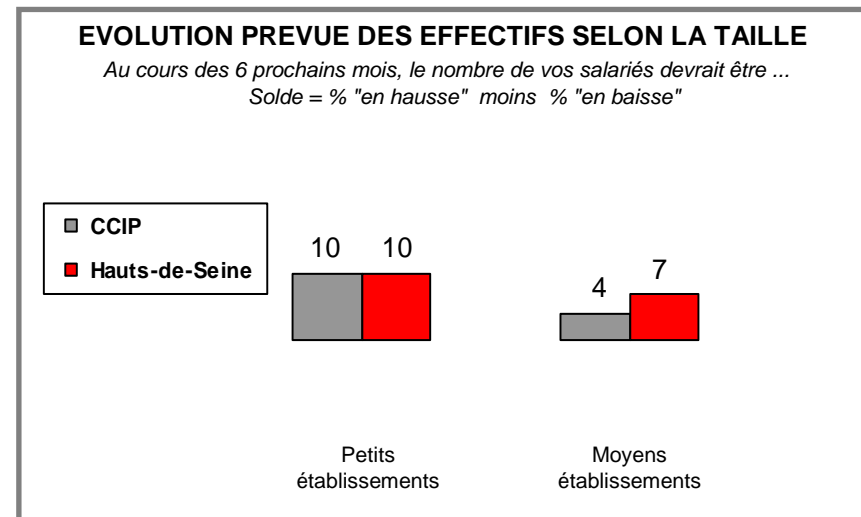
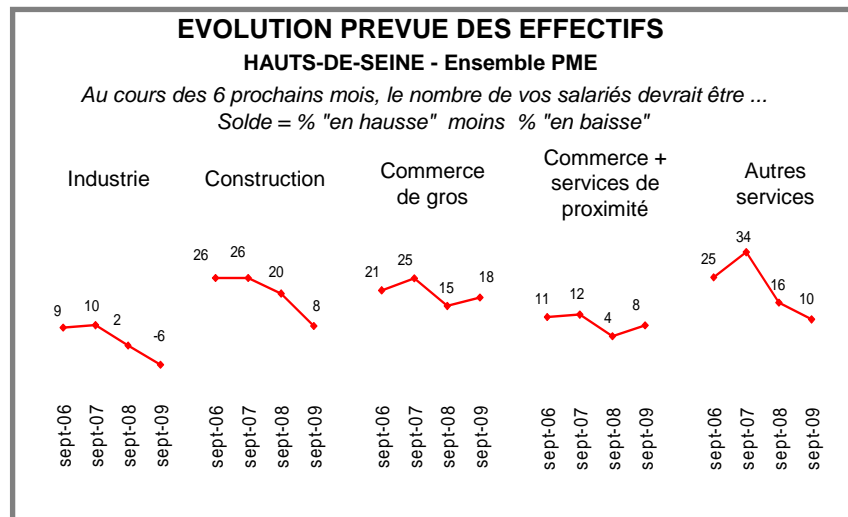
Toutefois près de 70% des responsables d'établissements envisagent toujours une stabilité de leurs effectifs salariés.

Les disparités par secteurs sont importantes.

La situation de l'industrie se dégrade avec un indicateur à la baisse, entré dans la zone négative.

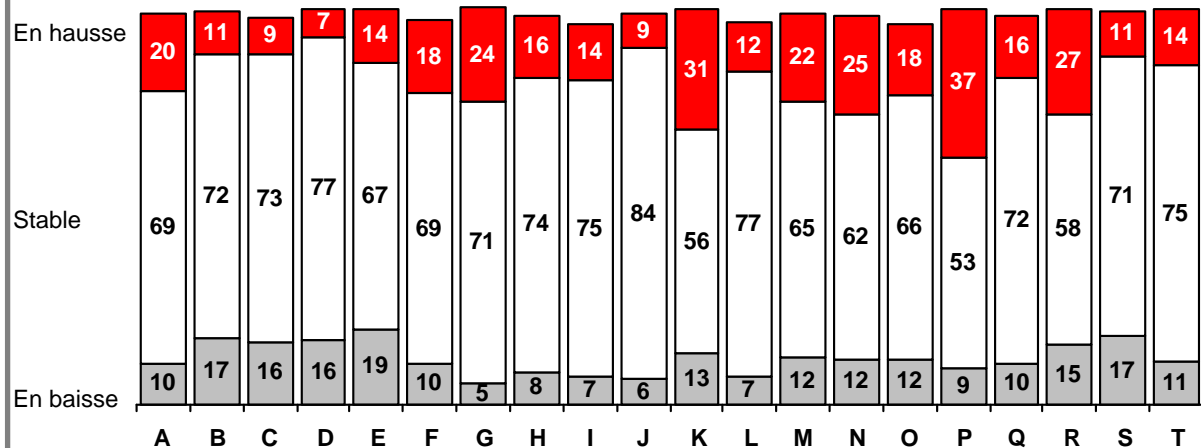
La tendance est stable pour la construction et les autres services à un niveau qui reste positif.

Avec seulement 5% de dirigeants envisageant une baisse de leurs effectifs, le commerce de gros devient le secteur le plus porteur.



EVOLUTION PREVUE DES EFFECTIFS

HAUTS-DE-SEINE - Ensemble PME (en %)

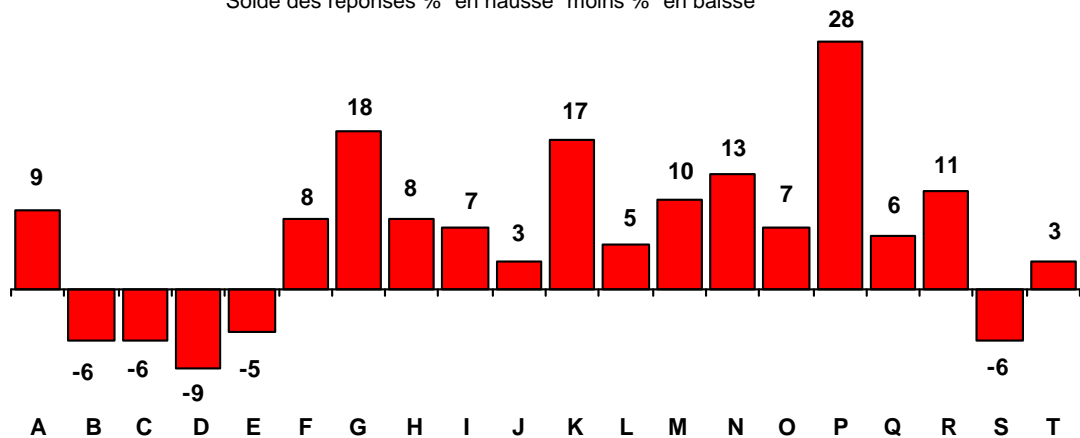


La différence à 100 % correspond aux "non réponses" et réponses "ne sait pas"

EVOLUTION PREVUE DES EFFECTIFS

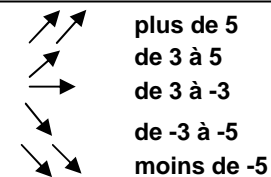
HAUTS-DE-SEINE - Ensemble PME

Solde des réponses % "en hausse" moins % "en baisse"



COMPARAISON AVEC L'ENQUETE DE SEPTEMBRE 2008 *

A-Tous secteurs	→
B-Industrie	↘↘
C-Biens intermédiaires	↘↘
D-Biens d'équipement	↘↘
E-Biens de consommation	→
F-Construction	↘↘
G-Commerce de gros	↗
H-Commerce de détail + services de proximité	↗
I-Commerce de détail alimentaire	↗
J-Commerce de détail non alimentaire	↘↘
K- Cafés-Hôtels-Restaurants	↗↗
L- Services aux particuliers	↗
M-Autres services	↘↘
N-Services aux entreprises	↘↘
O-dont services aux professionnels, publicité, études de marchés, admin. des entreprises	↘↘
P-dont architecture, ingénierie, contrôle, informatique, télécom, R et D	→
Q-dont services opérationnels	↘↘
R-dont immobiliers	↗↗
S-Transports	↘↘
T-Banques Assurances	↗↗

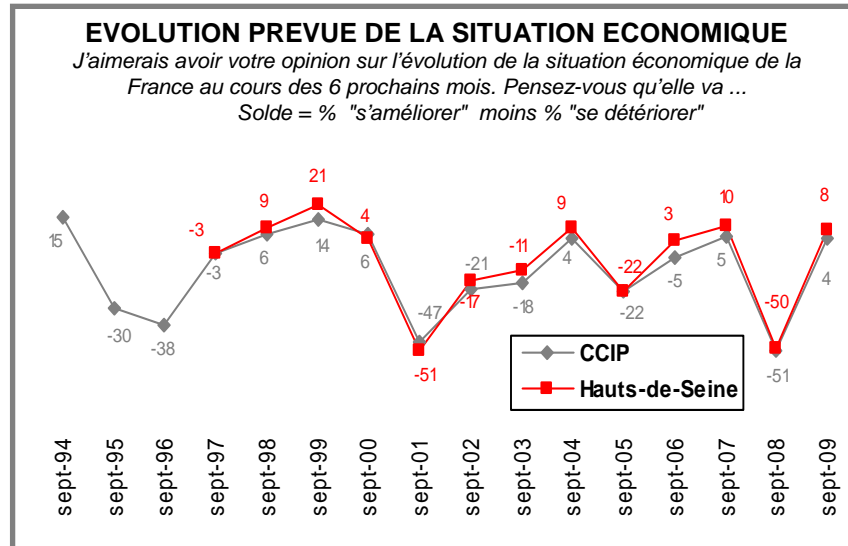


* différence entre les soldes de la vague de septembre 2009 (graphique ci-contre) et les soldes de la vague de septembre 2008

Situation économique de la France

Evolution prévue de la situation économique de la France

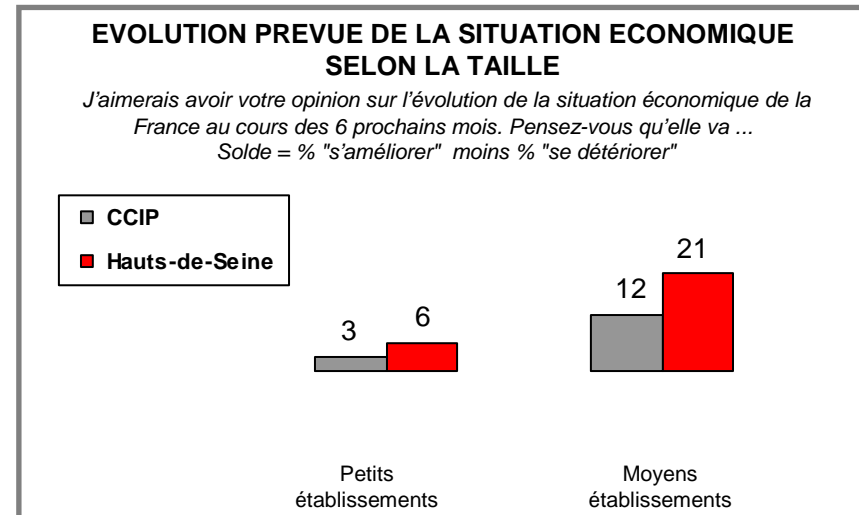
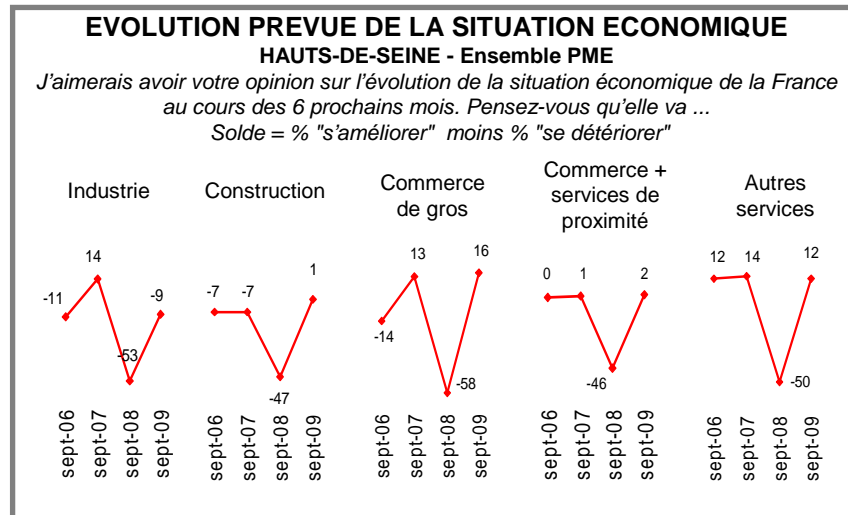
Regain d'optimisme des responsables de PME



Les responsables d'établissements des Hauts-de-Seine, mais aussi de Paris - Petite couronne affichent un regain d'optimisme quant à l'évolution de la situation économique de la France.

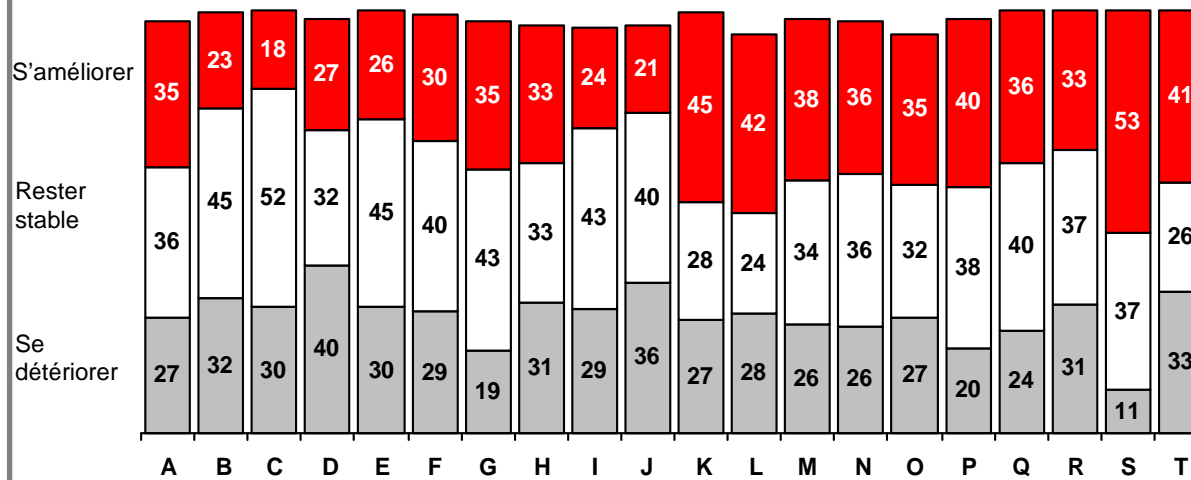
L'indicateur progresse très fortement par rapport au niveau record de septembre 2008.

L'ensemble des secteurs s'inscrit dans cette tendance, avec une forte envolée de l'indicateur pour le commerce de gros. Les chefs d'entreprise de ce secteur sont en effet 35% à envisager une amélioration de la situation économique de la France dans les 6 prochains mois, contre 9% l'année précédente.



EVOLUTION PREVUE DE LA SITUATION ECONOMIQUE

HAUTS-DE-SEINE - Ensemble PME (en %)

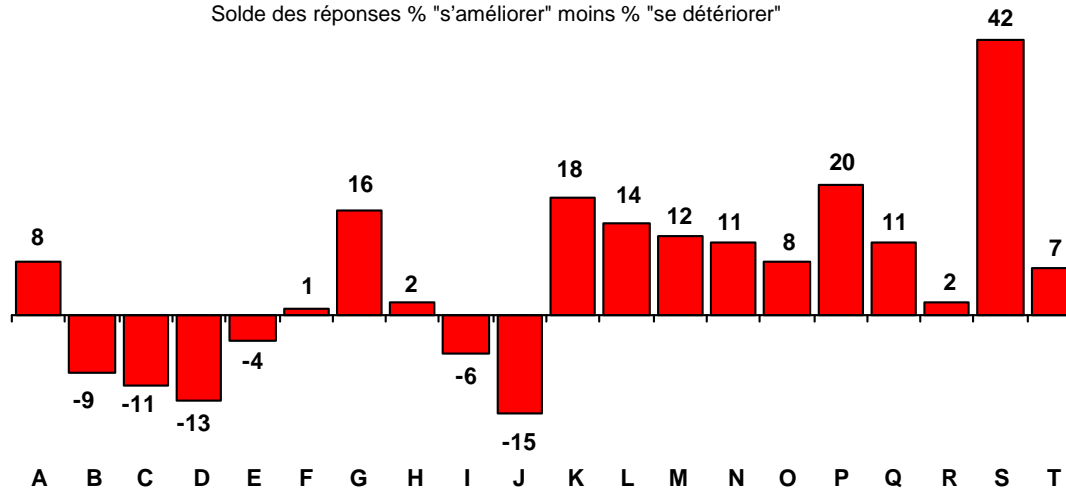


La différence à 100 % correspond aux "non réponses" et réponses "ne sait pas"

EVOLUTION PREVUE DE LA SITUATION ECONOMIQUE

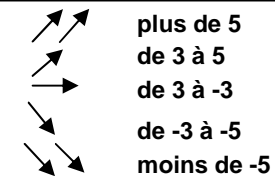
HAUTS-DE-SEINE - Ensemble PME

Solde des réponses % "s'améliorer" moins % "se détériorer"



COMPARAISON AVEC L'ENQUETE DE SEPTEMBRE 2008 *

A-Tous secteurs	↗↗
B-Industrie	↗↗
C-Biens intermédiaires	↗↗
D-Biens d'équipement	↗↗
E-Biens de consommation	↗↗
F-Construction	↗↗
G-Commerce de gros	↗↗
H-Commerce de détail + services de proximité	↗↗
I-Commerce de détail alimentaire	↗↗
J-Commerce de détail non alimentaire	↗↗
K- Cafés-Hôtels-Restaurants	↗↗
L- Services aux particuliers	↗↗
M-Autres services	↗↗
N-Services aux entreprises	↗↗
O-dont services aux professionnels, publicité, études de marchés, admin. des entreprises	↗↗
P-dont architecture, ingénierie, contrôle, informatique, télécom, R et D	↗↗
Q-dont services opérationnels	↗↗
R-dont immobiliers	↗↗
S-Transports	↗↗
T-Banques Assurances	↗↗



* différence entre les soldes de la vague de septembre 2009 (graphique ci-contre) et les soldes de la vague de septembre 2008

Structure de l'échantillon

Structure de l'échantillon

Secteurs	HAUTS-DE-SEINE	
	Nombre d'interviews avant pondération	Structure sur 100% après pondération
Niveau 5		
Niveau 15		
ENSEMBLE PME	991	100.0 %
Industrie	140	4.7 %
Biens intermédiaires	41	2.0 %
Biens d'équipement	50	1.0 %
Biens de consommation	49	1.7 %
Construction	72	6.7 %
Commerce de gros	112	8.2 %
Commerce de détail + services de proximité	364	29.9 %
Commerce de détail alimentaire	112	3.8 %
Commerce de détail non alimentaire	125	11.2 %
Cafés-Hôtels-Restaurants	68	7.4 %
Services aux particuliers	59	7.5 %
Autres services	303	50.6%
Services aux entreprises	252	38.8%
<i>Dont services aux professionnels, publicité, études de marchés, admin.des entreprises</i>	77	14.4 %
<i>Dont architecture, ingénierie, contrôle, informatique, Télécom, R et D</i>	73	10.7 %
<i>Dont services opérationnels</i>	75	6.1 %
<i>Dont immobiliers</i>	27	7.6 %
Transports	36	3.2 %
Banques Assurances	15	8.6 %