



## Un niveau d'activité toujours insuffisant pour réduire le chômage

Même si cela se fait toujours à des rythmes différents d'un secteur à l'autre et même si les plus petites entreprises restent fragiles, l'activité francilienne a poursuivi au 1<sup>er</sup> trimestre son redressement. Ainsi, le secteur de l'industrie a notamment conservé un élan positif malgré la hausse du cours des matières premières tout comme l'activité touristique est restée soutenue grâce à une météo clémente.

Toutefois, si cette amélioration de la conjoncture a certes permis la création de 24 000 emplois dans la région (+ 0,6 % par rapport au trimestre précédent), le chômage n'a toujours pas enclenché de baisse significative : le nombre de demandeurs d'emploi est ainsi resté calé au-delà des 500 000 et le taux de chômage n'en finit pas de stagner (à 8,2 %, il s'est maintenu 1,7 point au-dessus de son niveau d'avant-crise).

## Un léger rebond de l'activité dans les Hauts-de-Seine

Après le ralentissement observé fin 2010, la conjoncture économique s'améliore légèrement dans les Hauts-de-Seine en ce début d'année 2011.

La création d'entreprises reste dynamique malgré de fortes baisses des immatriculations sous le statut d'auto-entrepreneur, et les défaillances d'entreprises sont moins fréquentes que l'année précédente.

Le taux de chômage continue de baisser, même s'il reste encore largement supérieur à son niveau d'avant-crise.

Les fortes progressions enregistrées dans la mise en chantier de bureaux témoignent cependant d'une confiance des investisseurs dans la reprise et du dynamisme de l'économie altoséquannoise.

## Démographie d'entreprises

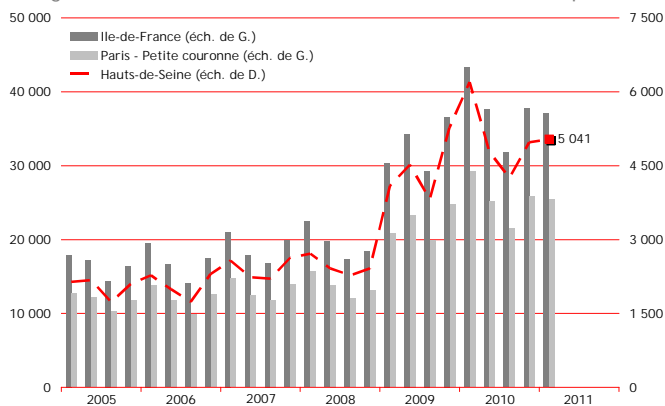
### ■ Créations d'entreprises

(dernières données : 1<sup>er</sup> trimestre 2011)

Le niveau des créations d'entreprises est en baisse par rapport au 1<sup>er</sup> trimestre 2010 (-19%).

Cependant, cette évolution est liée à la forte chute du nombre de créations sous le statut d'auto-entrepreneur (-32% sur 1 an, suivant la tendance observée sur l'ensemble de la région comme au niveau national), tandis que les créations sous forme de sociétés sont en hausse de 5% par rapport au 1<sup>er</sup> trimestre 2010.

Ainsi, la création d'entreprises reste-t-elle dynamique malgré un essoufflement des créations d'auto-entreprises.



Source : Insee - Ile-de-France / données brutes

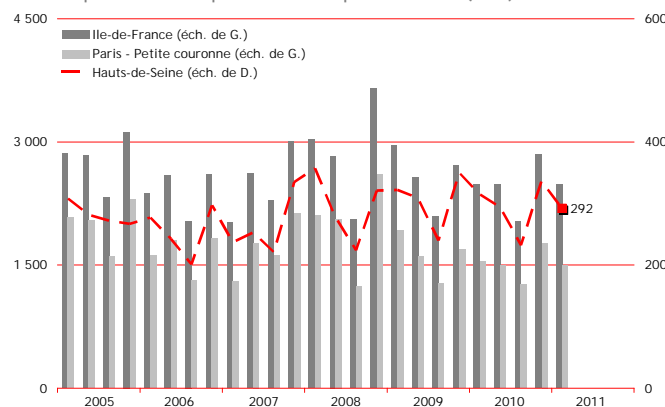
### ■ Défaillances d'entreprises

(dernières données : 1<sup>er</sup> trimestre 2011)

Le dynamisme du tissu économique s'illustre également par la chute du nombre de défaillances d'entreprises.

Entamée dès le 1<sup>er</sup> trimestre 2010, la baisse des défaillances d'entreprises s'accroît en ce début 2011 (-7% sur un an).

Les entreprises des Hauts-de-Seine connaissent proportionnellement moins de défaillances que celles de l'ensemble de Paris - Petite couronne, qui enregistre une baisse plus faible que sur le département (-3%).



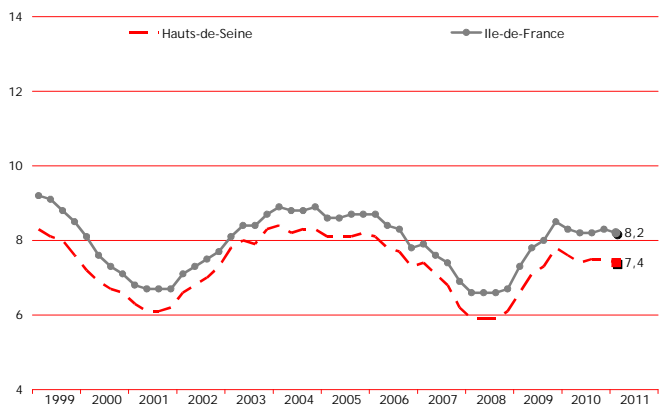
Source : Insee - Ile-de-France / données brutes

## Taux de chômage

(dernières données : 1<sup>er</sup> trimestre 2011)

Le taux de chômage continue de baisser très légèrement dans les Hauts-de-Seine, comme sur la quasi-totalité des départements franciliens, pour s'établir 7,4% au 1<sup>er</sup> trimestre 2011.

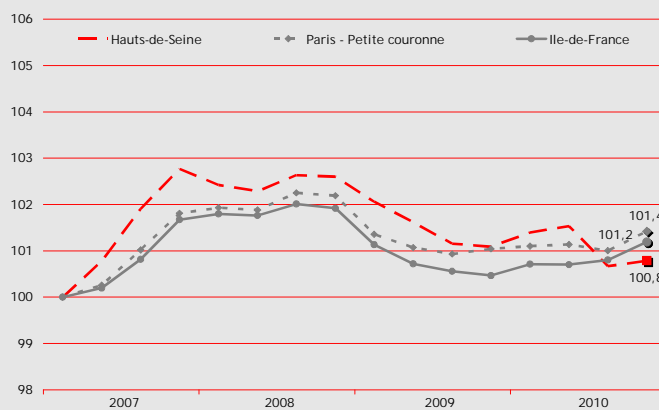
Le nombre de demandeurs d'emploi de catégorie A s'élevait à 61 500 à fin mars 2011, en baisse de près de 1% par rapport au trimestre précédent. Cette baisse concerne essentiellement les jeunes de moins de 25 ans, le nombre de demandeurs d'emploi de plus de 50 ans restant orienté à la hausse.



Source : Insee - Ile-de-France / données cvs

## Emploi salarié

(dernières données : 4<sup>e</sup> trimestre 2010)



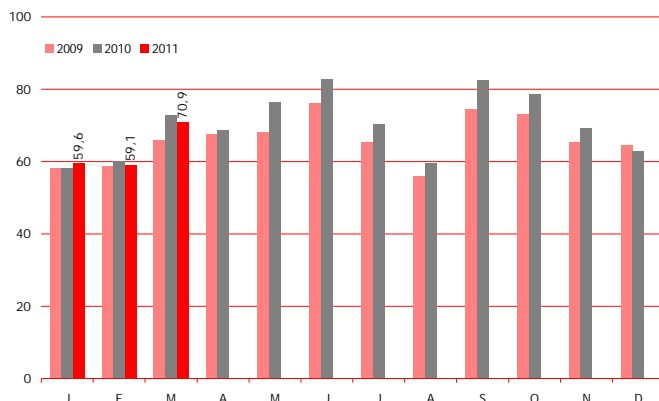
Source : Insee - Ile-de-France / données cvs

En hausse depuis le début de l'année, l'emploi salarié dans les Hauts-de-Seine avait accusé une perte conséquente (près de 7 000 emplois) au 3<sup>e</sup> trimestre 2010, pour atteindre son plus bas niveau depuis le 3<sup>e</sup> trimestre 2007. Au 4<sup>e</sup> trimestre 2010, le repli du trimestre précédent n'a pu être compensé mais, avec près de 1 000 salariés supplémentaires, les Hauts-de-Seine ont malgré tout vu le niveau de leur emploi salarié augmenter légèrement (+ 0,1 %). L'ampleur de cette hausse a néanmoins été inférieure à celle observée sur l'ensemble de la région (+ 0,4 %).

## Activité touristique

### Taux d'occupation hôtelier

(dernières données : mars 2011)



Source : Comité Régional du Tourisme d'Ile-de-France / en %

Les taux d'occupation hôtelier affichent un léger recul en moyenne sur le 1<sup>er</sup> trimestre 2011 par rapport à l'année précédente, notamment pour le mois de mars, où l'activité hôtelière reste toutefois plus soutenue qu'en mars 2009, durant lequel elle avait connu une baisse importante.

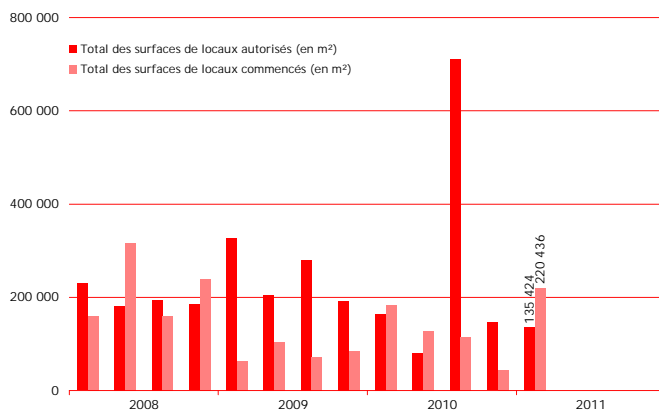
Hormis Paris, la Seine-et-Marne et la Seine-Saint-Denis ont davantage profité de la reprise de l'activité hôtelière, en raison notamment d'une présence plus marquée de touristes internationaux, dont la fréquentation est plus dynamique que celle des touristes français.

## Immobilier

### Construction de locaux d'activité

(dernières données : 1<sup>er</sup> trimestre 2011)

Les surfaces de locaux en chantier sont en forte hausse au 1<sup>er</sup> trimestre 2011 par rapport au trimestre précédent, comme au cours des 12 derniers mois (+20% par rapport à début 2010). La construction de bureaux atteint plus de 170 000 m<sup>2</sup> commencés au 1<sup>er</sup> trimestre 2011, soit 45 000 m<sup>2</sup> de plus qu'au 1<sup>er</sup> trimestre 2010. Malgré une légère baisse (-17% en évolution annuelle), les autorisations de locaux se maintiennent également à un bon niveau, avec plus de 135 000 m<sup>2</sup> autorisés en ce début d'année 2011.



Source : MEEDDM / CGDD / SOEs