



## L'économie francilienne tourne toujours au ralenti

Si l'amélioration de l'activité économique en Ile-de-France s'est poursuivie au cours du 4<sup>e</sup> trimestre 2009, elle a continué à se faire à un rythme très lent et parfois hésitant. En tout état de cause, ce léger rebond n'est pas encore généralisé à l'ensemble des secteurs : alors que l'immobilier est reparti à la hausse, le tourisme a seulement semblé amorcer un début de retournement.

Cette reprise de l'activité, même modeste, a néanmoins permis de réduire le nombre des défaillances d'entreprises, en baisse à la fois au 4<sup>e</sup> trimestre 2009 mais aussi sur l'ensemble de l'année. A contrario, il n'a pas permis d'enrayer la hausse du taux de chômage qui, après avoir marqué un temps d'arrêt au 3<sup>e</sup> trimestre, a augmenté de 0,5 point au 4<sup>e</sup> pour désormais atteindre 8,4 %.

## De très légers signes de reprise de l'activité sur les Hauts-de-Seine

Au-delà de la création d'entreprises, toujours en hausse grâce au statut de l'auto-entrepreneur, l'évolution des autres indicateurs a témoigné d'une très timide amélioration de la conjoncture économique des Hauts-de-Seine.

L'emploi, en baisse depuis plus d'un an, a été en légère hausse en cette fin d'année 2009 mais soutenu par la création d'emplois dans le secteur des services, qui représente plus de 85 % des effectifs salariés du département. Parallèlement, la hausse du taux de chômage a semblé se stabiliser à partir du 3<sup>e</sup> trimestre 2009.

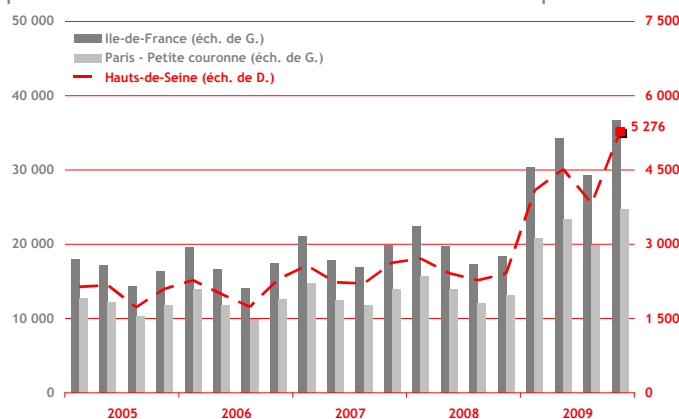
Enfin, si les prix de l'immobilier sont repartis à la hausse, l'activité touristique est restée en repli, malgré un recul qui s'est atténué sur la fin de l'année.

## Démographie d'entreprises

### ■ Créations d'entreprises

(dernières données : 4<sup>e</sup> trimestre 2009)

L'année 2009 aura été marquée par le succès du statut d'auto-entrepreneur, mis en place au 1<sup>er</sup> janvier. De 44 % des créations d'entreprises au lancement du dispositif, les auto-entrepreneurs représentaient plus d'une création sur deux (56 %) à la fin 2009. La création d'entreprises a ainsi été fortement soutenue par l'auto-entrepreneuriat tout au long de l'année. Au dernier trimestre, le nombre total de créations a été en hausse de 119 % par rapport à l'année précédente mais en baisse de 4 % hors auto-entrepreneurs.

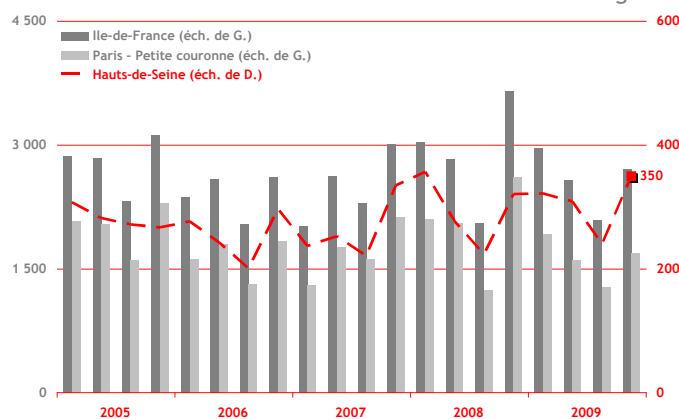


Source : Insee - Ile-de-France / données brutes

### ■ Défaillances d'entreprises

(dernières données : 4<sup>e</sup> trimestre 2009)

La hausse des défaillances d'entreprises s'est accentuée légèrement au 4<sup>e</sup> trimestre 2009 sur les Hauts-de-Seine (+ 9 % en évolution annuelle, contre + 7 % au trimestre précédent). Le département a ainsi enregistré, après les Yvelines, la plus forte hausse des défaillances d'entreprises sur la région (+ 16 %) pour ce dernier trimestre. En outre, sur l'ensemble de l'année 2009, le nombre de défaillances d'entreprises a augmenté de 4 % dans les Hauts-de-Seine, contre des baisses de 36 % à Paris ou encore de 10 % sur l'ensemble de la région.



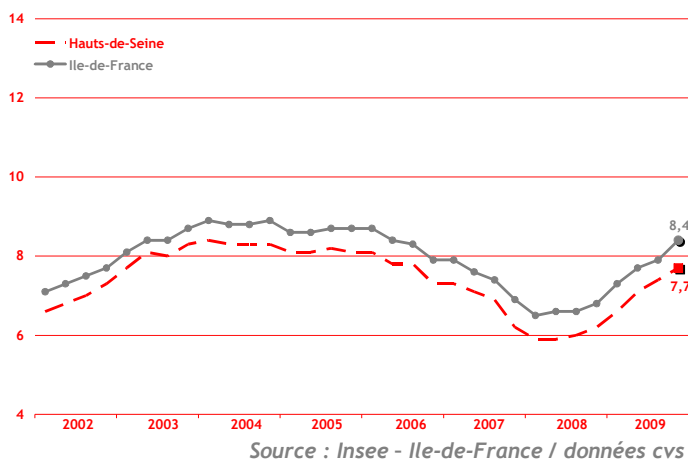
Source : Insee - Ile-de-France / données brutes

## Taux de chômage

(dernières données : 4<sup>e</sup> trimestre 2009)

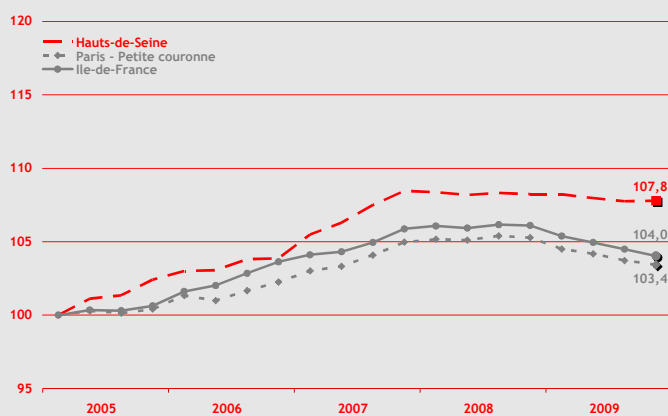
Au dernier trimestre 2009, le taux de chômage a poursuivi sa hausse sur le même rythme qu'au 3<sup>e</sup> trimestre (+ 0,3 point par rapport au trimestre précédent), pour s'établir à 7,7 % à fin 2009 dans les Hauts-de-Seine.

En un an, le taux de chômage a ainsi augmenté de 1,5 point sur le département, tandis qu'il était resté globalement stable sur l'ensemble de l'année 2008. Cette progression est néanmoins restée inférieure à celle constatée sur les autres départements d'Ile-de-France.



## Emploi salarié

(dernières données : 4<sup>e</sup> trimestre 2009)

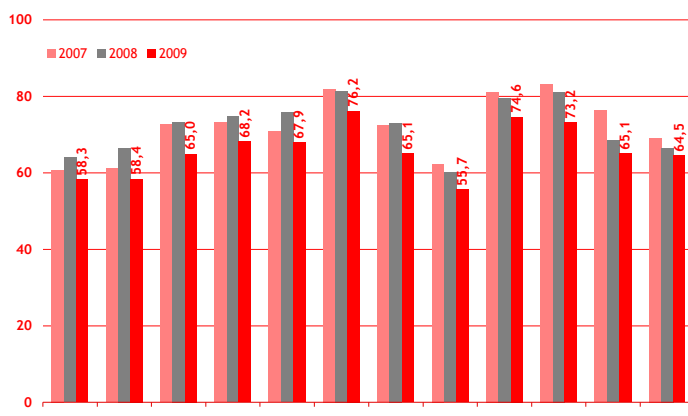


Après une baisse continue depuis fin 2008, les effectifs salariés des Hauts-de-Seine ont été en légère hausse au dernier trimestre 2009. Ce chiffre masque cependant d'importantes variations sectorielles : les destructions d'emplois se sont intensifiées au sein des secteurs de l'industrie et de la construction tandis que le secteur des services a créé 2 200 emplois sur les 3 derniers mois. La reprise dans ce secteur au dernier trimestre n'aura néanmoins pas permis de compenser les pertes d'emplois constatées depuis le début de l'année dans les Hauts-de-Seine (- 3 400 emplois, tous secteurs confondus).

## Activité touristique

### Taux d'occupation hôtelier

(dernières données : décembre 2009)



Si l'année 2009 a été marquée par une baisse des taux d'occupation hôtelier, son rythme s'est ralenti progressivement tout au long de l'année, sur les Hauts-de-Seine comme sur l'ensemble de la Région.

L'activité hôtelière s'est cependant une nouvelle fois repliée au dernier trimestre 2009, avec une chute des taux d'occupation mensuels de 4,5 points en moyenne sur le trimestre (contre - 5,8 points au trimestre précédent). Comme au 3<sup>e</sup> trimestre, la baisse sur les Hauts-de-Seine a été supérieure à celle constatée sur l'ensemble de la région (- 3,5 points en moyenne).

## Immobilier

### Prix des appartements anciens

(dernières données : 4<sup>e</sup> trimestre 2009)

Le retour à la hausse des prix observée dès le 3<sup>e</sup> trimestre sur les autres départements de la zone dense s'est étendue aux Hauts-de-Seine au 4<sup>e</sup> trimestre 2009. En effet, le prix des appartements anciens est reparti à la hausse sur le département, pour la première fois depuis le 2<sup>e</sup> trimestre 2008.

Sur l'ensemble de l'année 2009, les prix des appartements anciens ont baissé de plus de plus de 5 % dans les Hauts-de-Seine. Avec la hausse de 2,9 % constatée au dernier trimestre, les prix ont retrouvé leur niveau du 1<sup>er</sup> trimestre 2007.

