

# Hauts-de-Seine

## Bref-conjoncture



3<sup>ème</sup> trimestre 2009

Date de publication : janvier 2010

92

### L'économie francilienne dans l'attente d'une reprise durable

La détérioration du niveau de l'emploi a été plus importante ces derniers mois en Ile-de-France que pour le reste du pays. Ainsi, si, sur la France entière, le taux de chômage est resté parfaitement inchangé d'un trimestre à l'autre, il a encore augmenté de 0,2 point en Ile-de-France (à 7,9 % en moyenne sur l'ensemble du trimestre). Cette augmentation qui est certes limitée par rapport aux premiers trimestres de 2009 ne doit pas cacher les difficultés persistantes des entreprises ; dans tous les secteurs, celles-ci attendent des signes de reprise durable et surtout plus soutenue. La démographie des entreprises en témoigne : le nombre de créations d'entreprises a continué à bénéficier de l'auto-entrepreneuriat mais les nouvelles entités créées en dehors de ce statut ont accusé un repli de 20 % par rapport au 3<sup>ème</sup> trimestre 2008 ; de même, après deux trimestres de baisse, les défaillances d'entreprises sont ressorties en légère hausse (+ 1,7 %).

### Le marché de l'emploi a continué de se dégrader dans le 92

Malgré une bonne reprise de la création d'entreprises depuis début 2009, dopée par l'instauration du statut de l'auto-entrepreneur, et une hausse limitée des défaillances, la conjoncture économique des Hauts-de-Seine est restée défavorable à l'emploi.

Le taux de chômage a encore augmenté de 0,2 point au 3<sup>ème</sup> trimestre (tandis qu'il est resté stable sur le territoire français) et le département a perdu plus de 2 000 emplois au cours du 3<sup>ème</sup> trimestre.

Le secteur tertiaire, qui emploie 85 % des effectifs salariés du département, a connu sa plus importante perte d'emplois depuis un an (plus de 1 300 emplois supprimés au 3<sup>ème</sup> trimestre).

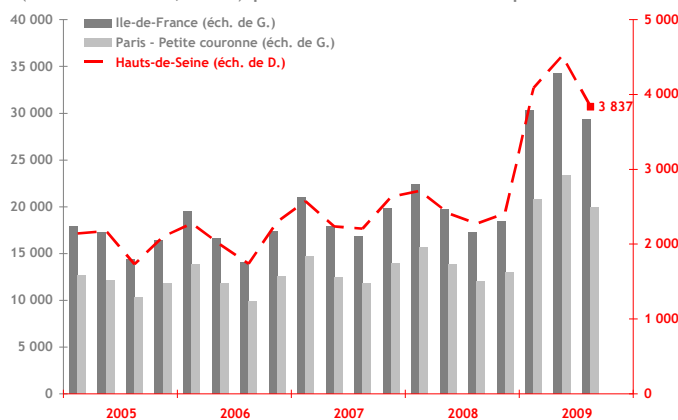
### Démographie d'entreprises

#### ■ Créations d'entreprises

(dernières données : 3<sup>ème</sup> trimestre 2009)

Bien que ralentie au 3<sup>ème</sup> trimestre 2009, la hausse annuelle des créations d'entreprises sur les Hauts-de-Seine (+ 68,7 % contre + 87 % au trimestre précédent) a été l'une des plus importantes enregistrées sur le territoire de Paris - Petite couronne.

Avec 13 % des entreprises créées sur la Région au 3<sup>ème</sup> trimestre, le département s'est situé en deuxième position (derrière Paris, 34 %) pour la création d'entreprises.



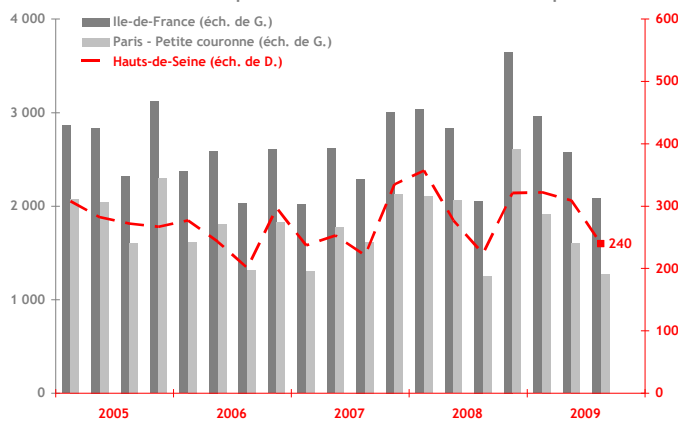
Source : Insee - Ile-de-France / données brutes

#### ■ Défaillances d'entreprises

(dernières données : 3<sup>ème</sup> trimestre 2009)

Le nombre de défaillances d'entreprises sur les Hauts-de-Seine a été en légère hausse au 3<sup>ème</sup> trimestre 2009 par rapport au même trimestre de 2008 (+ 7 %).

Cette hausse a néanmoins été inférieure à celles enregistrées dans d'autres départements (+ 54 % en Seine-Saint-Denis ou encore + 38 % dans le Val-de-Marne). Elle est par ailleurs restée en deçà des 12 % de hausse de défaillances d'entreprises constatés au trimestre précédent.



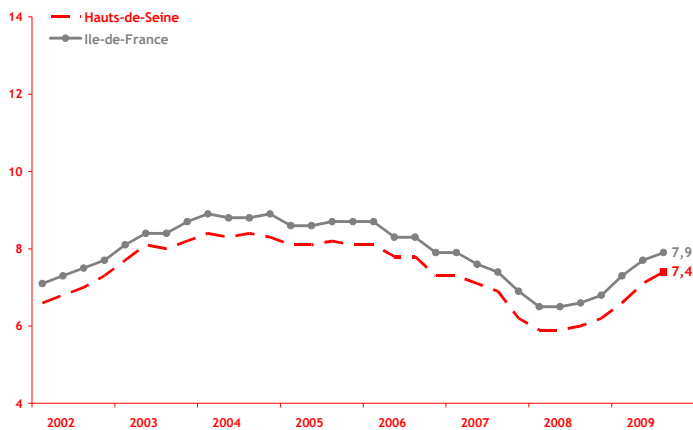
Source : Insee - Ile-de-France / données brutes

## Taux de chômage

(dernières données : 3<sup>ème</sup> trimestre 2009)

Le taux de chômage a poursuivi sa hausse au 3<sup>ème</sup> trimestre 2009, sur les Hauts-de-Seine comme sur l'ensemble des départements de la région Ile-de-France.

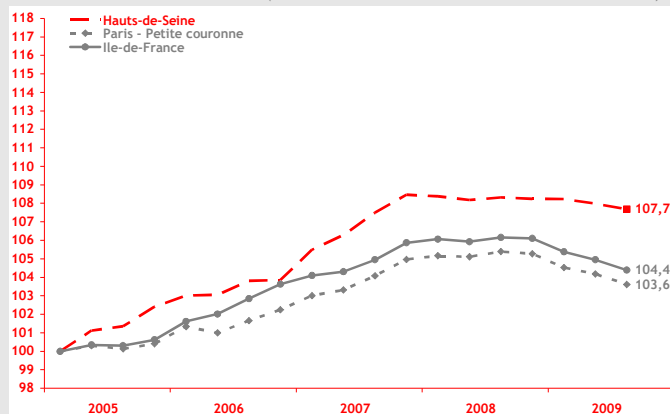
Etabli à 7,4% dans les Hauts-de-Seine, il a crû de 0,3 point par rapport au trimestre précédent, suivant la tendance observée au niveau régional. Les Hauts-de-Seine ont conservé le plus faible taux de chômage des départements de Paris - Petite couronne, mais toujours supérieur à la plupart de ceux des départements de la Grande couronne (hors Val d'Oise).



Source : Insee - Ile-de-France / données cvs

## Emploi salarié

(dernières données : 3<sup>ème</sup> trimestre 2009)



Source : Insee - Ile-de-France / données cvs

L'emploi salarié a une nouvelle fois été en léger recul au 3<sup>ème</sup> trimestre 2009 dans les Hauts-de-Seine, avec la perte de 2 278 emplois par rapport au trimestre précédent.

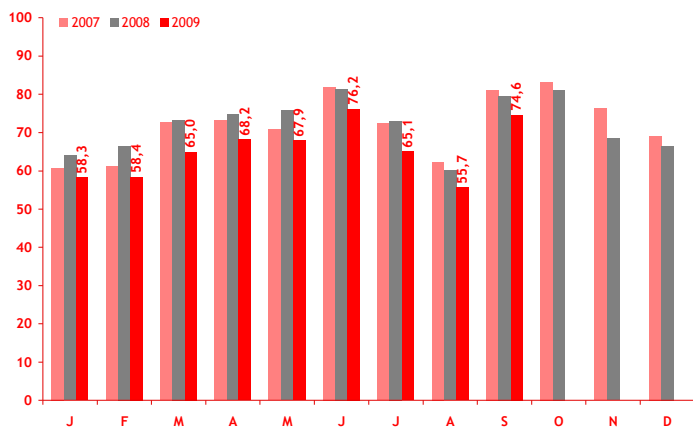
La conjoncture est devenue plus favorable au secteur de la construction, dont la baisse des effectifs (-0,2%) s'est fortement ralentie depuis 2 trimestres. En revanche, le secteur tertiaire a connu sa plus importante baisse de l'emploi salarié depuis le 3<sup>ème</sup> trimestre 2008 (-0,2%).

Note : le changement de la nomenclature d'activités française (NAF) a conduit à des travaux de rétopolation. Les données du Pôle emploi services ont donc été mises à jour.

## Activité touristique

### Taux d'occupation hôtelier

(dernières données : septembre 2009)



Source : Comité Régional du Tourisme d'Ile-de-France / en %

L'activité hôtelière a affiché un nouveau repli au 3<sup>ème</sup> trimestre 2009, bien qu'il ait été moins marqué qu'au trimestre précédent : les taux d'occupation hôtelier ont chuté de 5,8 points en moyenne sur les Hauts-de-Seine pour ce trimestre, soit une baisse plus importante que celle constatée en moyenne sur la région (-4,9 points).

Le marché parisien a affiché un recul moins prononcé (-2,3 points), indiquant une tendance au recentrage de la clientèle sur Paris intra-muros. Sur les Hauts-de-Seine, les hôtels milieu de gamme (2 et 3 étoiles) ont connu d'importantes chutes de fréquentation entraînant une baisse des prix moyens sur ces catégories.

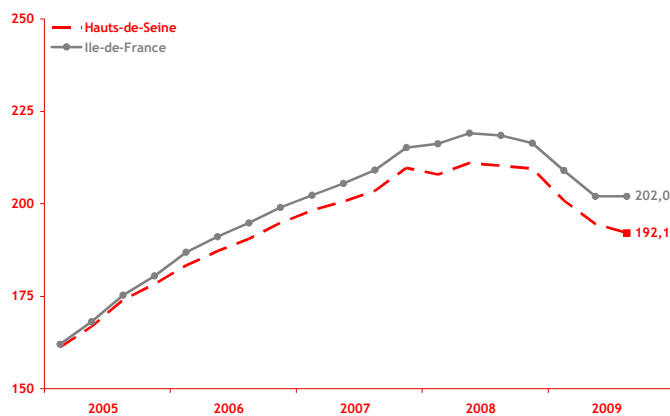
## Immobilier

### Prix des appartements anciens

(dernières données : 3<sup>ème</sup> trimestre 2009)

La chute des prix des appartements anciens s'est fortement ralentie au 3<sup>ème</sup> trimestre sur les Hauts-de-Seine après un 1<sup>er</sup> semestre marqué par une forte baisse (-15 points par rapport à fin 2008).

Alors que les prix se sont stabilisés en Grande couronne, on a même observé un retour à une légère hausse des prix des appartements anciens en zone dense. Seuls les Hauts-de-Seine se sont inscrits dans une tendance inverse, avec une chute des prix de l'ordre de 2,4 points par rapport au trimestre précédent.



Source : Insee / données cvs en base 100 au 4<sup>ème</sup> trim. 2000

Publication réalisée par :

Agnès CROZET, CCIP92 : acrozet@ccip.fr

Mickaël LE PRIOL, CROCIS : mlepriol@ccip.fr

Les notes de conjoncture des autres départements franciliens sont téléchargeables sur le site Internet du CROCIS

www.ccip92.ccip.fr

www.crocis.ccip.fr

0820 012 112  
La Chambre de commerce et d'industrie  
de Paris vous répond  
0,12 € / minute