



Rapide dégradation du marché du travail francilien

C'est désormais une constante depuis la fin 2008, le marché du travail en Ile-de-France a continué à se dégrader fortement au 2^{ème} trimestre 2009, le taux de chômage ayant atteint 7,8 % en moyenne sur l'ensemble du trimestre (soit + 0,5 point par rapport au 1^{er} trimestre). Il est à craindre que cette forte augmentation du taux de chômage perdure dans les prochains mois. A l'inquiétude concernant l'emploi, s'ajoutent les grandes difficultés rencontrées par une large majorité des secteurs (tourisme, immobilier, etc.).

Malgré tout, si la région souffre toujours de la crise économique, certains indicateurs ont été bien orientés ; c'est bien évidemment le cas des créations d'entreprises qui bénéficient toujours de l'instauration du statut de l'auto-entrepreneur. Les défaillances d'entreprises ont quant à elles diminué pour le deuxième trimestre consécutif.

Le marché de l'emploi reste fragilisé dans les Hauts-de-Seine

La conjoncture économique des Hauts-de-Seine est restée morose au 2^{ème} trimestre, avec un recul de la plupart des indicateurs. Malgré une hausse de la création d'entreprises et une baisse des défaillances, la situation économique a continué à se détériorer. Le marché de l'emploi a affiché un net repli avec une forte hausse du taux de chômage, celui-ci atteignant les 7,2 % en moyenne au 2^{ème} trimestre. Le niveau de l'emploi a continué à baisser, notamment dans le secteur industriel qui a perdu 1 000 emplois depuis le 1^{er} trimestre, mais également dans le secteur tertiaire, qui jusque-là résistait à la crise.

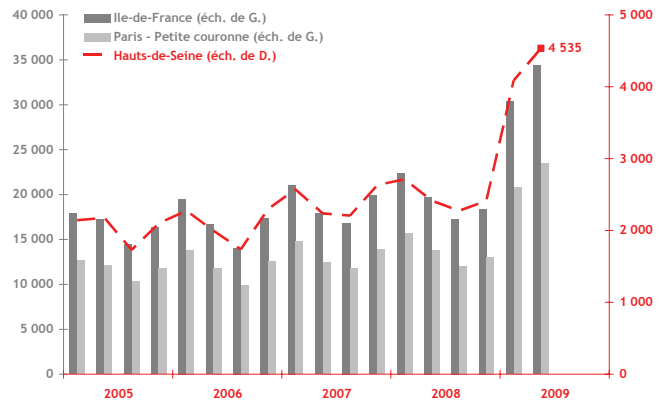
Sur la plupart des indicateurs (création d'entreprises, taux de chômage, emploi salarié), les Hauts-de-Seine se sont inscrits dans la tendance observée sur la région. Certains indicateurs sont néanmoins mieux orientés : le nombre de défaillances d'entreprises a poursuivi sa baisse, tandis que les prix des appartements anciens ont résisté dans le département.

Créations d'entreprises

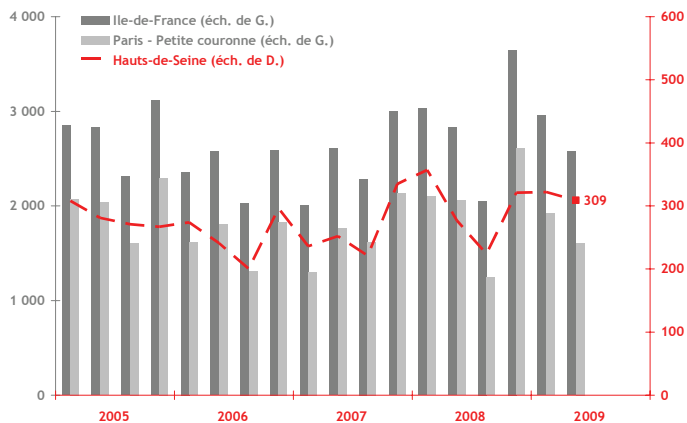
(dernières données : 2^{ème} trimestre 2009)

La création d'entreprises est restée soutenue, au 2^{ème} trimestre, grâce à l'instauration du statut d'auto-entrepreneur.

4 535 entreprises ont été créées entre mars et juin 2009 dans les Hauts-de-Seine, soit 11 % de plus qu'au trimestre précédent. Sur ce point, les Hauts-de-Seine se sont situées dans la moyenne des évolutions observées sur Paris - Petite Couronne (+ 12 %).



Source : INSEE - Ile-de-France / données brutes



Source : INSEE - Ile-de-France / données brutes

Défaillances d'entreprises

(dernières données : 2^{ème} trimestre 2009)

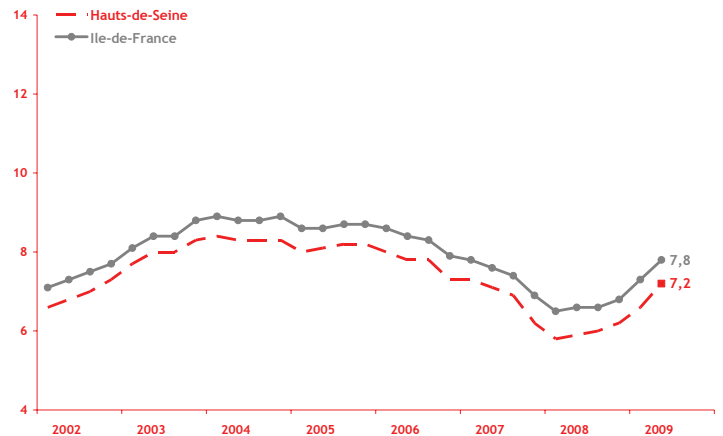
Malgré le contexte défavorable, le nombre de défaillances d'entreprises est resté orienté à la baisse au 2^{ème} trimestre 2009, après la forte hausse enregistrée fin 2008. Les Hauts-de-Seine ont cependant enregistré un recul du nombre de défaillances d'entreprises (- 4 % par rapport au trimestre précédent) moins important que celui constaté à Paris (- 34 %) alors que la Seine-Saint-Denis et au Val-de-Marne ont enregistré des hausses de 8 % du nombre de défaillances d'entreprises.

Taux de chômage

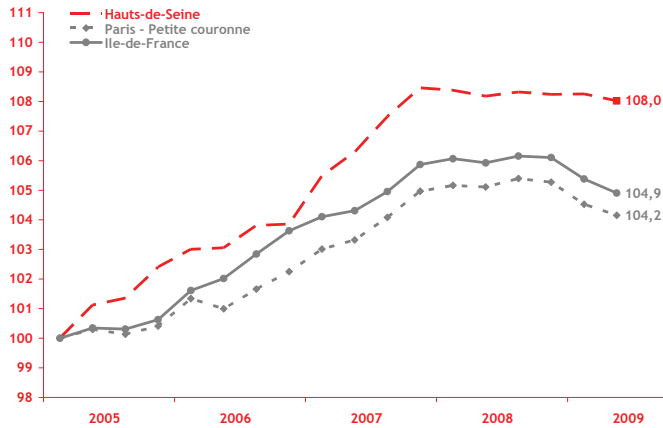
(dernières données : 2^{ème} trimestre 2009)

Le 2^{ème} trimestre 2009 a été marqué par une forte hausse du taux de chômage, qui s'est établi à 7,2 %, soit 0,6 points de plus qu'au 1^{er} trimestre. Le taux de chômage a ainsi enregistré sa plus forte progression sur le département au cours des dernières années.

Cette hausse est similaire à celles enregistrées sur les autres départements de Paris - Petite Couronne mais légèrement supérieure à celle enregistrée sur l'ensemble de l'Ile-de-France (+ 0,5 points). Les Hauts-de-Seine ont néanmoins conservé le taux de chômage le plus bas de la circonscription.



Source : INSEE - Ile-de-France / données CVS



Source : Pôle emploi services / données CVS en base 100 au 1^{er} trim. 2005

Emploi salarié

(dernières données : 2^{ème} trimestre 2009)

L'emploi salarié a accusé un léger recul (- 0,2 %) au 2^{ème} trimestre, avec une baisse de 1 790 emplois par rapport au 1^{er} trimestre 2009.

La chute de l'emploi dans la construction s'est ralentie au 2^{ème} trimestre (- 0,8 %), après la forte baisse du 1^{er} trimestre (- 1,3 %). L'essentiel de la baisse des effectifs enregistrée sur les Hauts-de-Seine est due au secteur industriel, qui a perdu près de 1 000 emplois.

Note : le changement de la nomenclature d'activités française (NAF) a conduit à des travaux de rétopolation. Les données du Pôle emploi services ont donc été mises à jour.

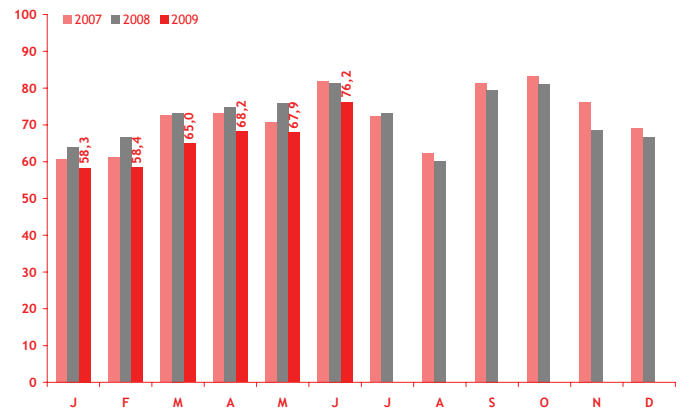
Taux d'occupation hôtelier

(dernières données : juin 2009)

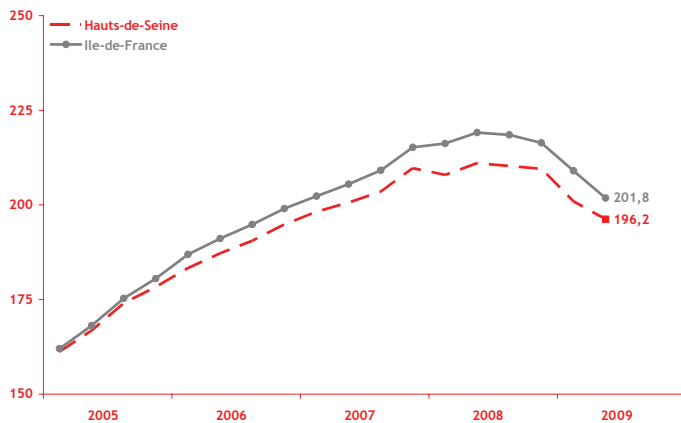
L'activité hôtelière est restée en repli au 2^{ème} trimestre 2009, même si ce dernier est moins marqué qu'au trimestre précédent.

Les taux d'occupation hôtelier ont chuté de 6,5 points en moyenne dans les Hauts-de-Seine sur le 2^{ème} trimestre, avec un pic au mois de mai (- 7,9 points par rapport à l'année précédente).

En outre, les Hauts-de-Seine ont affiché l'un des plus forts replis de l'activité hôtelière sur Paris - Petite Couronne.



Source : Comité Régional du Tourisme d'Ile-de-France / en %



Source : INSEE / données CVS en base 100 au 4^{ème} trim. 2000

Prix des appartements anciens

(dernières données : 2^{ème} trimestre 2009)

Après l'important recul enregistré au 1^{er} trimestre, la baisse des prix des appartements anciens a semblé ralentir au 2^{ème} trimestre.

Face à la forte baisse constatée sur l'ensemble de l'Ile-de-France (- 7,2 points entre le 1^{er} et le 2^{ème} trimestre), les Hauts-de-Seine ont mieux résisté que les autres départements de Paris - Petite Couronne, avec une chute des prix de 4,7 points sur la même période.

Publication réalisée par :

Agnès CROZET, CCIP92 : acrozet@ccip.fr

Mickaël LE PRIOL, CROCIS : mlepriol@ccip.fr

www.ccip92.ccip.fr

www.crocis.ccip.fr

Les notes de conjoncture des 3 autres départements de Paris - Petite Couronne sont téléchargeables sur le site Internet du CROCIS.