

## L'économie francilienne rattrapée par la crise

Après avoir relativement bien résisté au ralentissement économique puis aux premières conséquences de la crise, l'Ile-de-France a connu un coup d'arrêt marqué au dernier trimestre 2008. Ainsi, même s'il est toujours situé 1 point en deçà du niveau constaté au niveau national, le taux de chômage francilien a très nettement augmenté en fin d'année, passant de 6,4 % au 3<sup>ème</sup> trimestre à 6,8 % au 4<sup>ème</sup>. Dans le même temps, le niveau de l'emploi salarié, dont l'évolution positive avait clairement ralenti depuis début 2008, a désormais atteint son point d'inflexion. Par ailleurs, 18 285 entreprises ont été créées au 4<sup>ème</sup> trimestre 2008, soit -7,3 % par rapport au même trimestre de 2008. Le dynamisme des créations devrait toutefois faire son retour au 1<sup>er</sup> trimestre 2009 grâce à l'instauration du statut de l'auto-entrepreneur. Dans le même temps, les défaillances ont été nombreuses également (+16 % sur l'ensemble de 2008) symbolisant les difficultés rencontrées par l'industrie, l'immobilier ou encore la construction.

## Un net repli de l'activité sur les Hauts-de-Seine au 4<sup>ème</sup> trimestre 2008

Le 4<sup>ème</sup> trimestre 2008 affiche un net repli de l'activité sur la plupart des indicateurs dans les Hauts-de-Seine. La création d'entreprises est en recul de 8 % par rapport à la fin 2007, et le taux de chômage augmente pour la première fois depuis le 1<sup>er</sup> trimestre 2007. En chute depuis le 2<sup>ème</sup> trimestre, les prix de l'immobilier ancien retrouvent leur niveau du 4<sup>ème</sup> trimestre 2007.

Néanmoins, les défaillances d'entreprises ont cessé d'augmenter au 4<sup>ème</sup> trimestre 2008, permettant aux Hauts-de-Seine de se démarquer par rapport aux autres départements de Paris et de la petite couronne. En outre, l'emploi salarié se maintient, avec une très légère hausse en cette fin d'année 2008, bien que le secteur industriel perde 215 emplois sur le département.

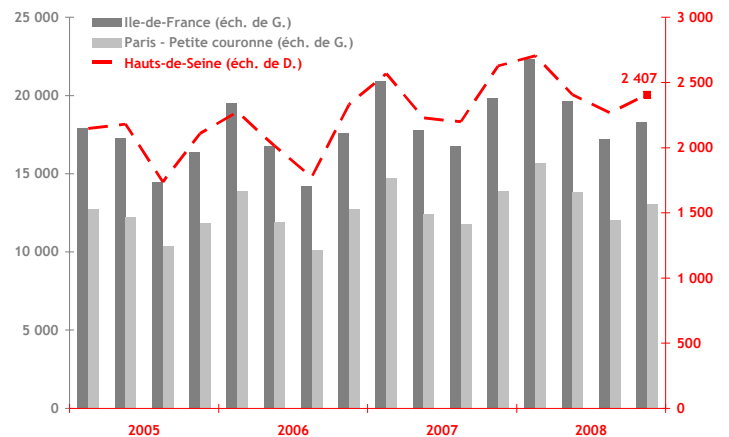
Démographie d'entreprise

### Créations d'entreprises

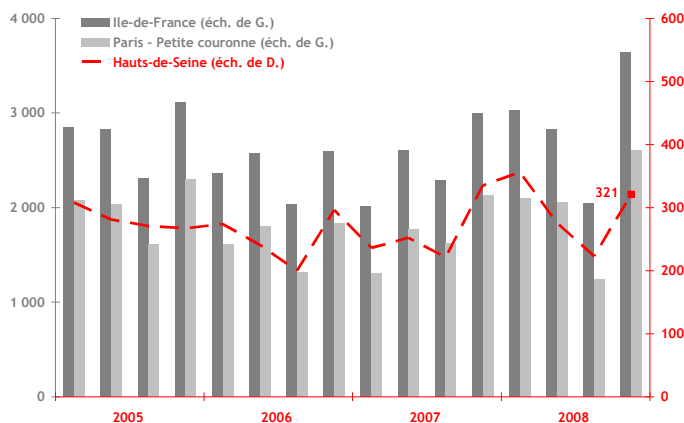
(dernières données : 4<sup>ème</sup> trimestre 2008)

Alors que la création d'entreprises avait plutôt bien résisté depuis le début de la crise, avec des hausses annuelles de 5%, 8% et 3% en 2008, le nombre de créations d'entreprises connaît une baisse annuelle de 8% au 4<sup>ème</sup> trimestre 2008.

Comme pour les trimestres précédents, le rythme des créations d'entreprises sur les Hauts-de-Seine suit de près celui de la région Ile-de-France (-7%).



Source : INSEE - Ile-de-France / données brutes



Source : INSEE - Ile-de-France / données brutes

### Défaillances d'entreprises

(dernières données : 4<sup>ème</sup> trimestre 2008)

Le rythme des défaillances d'entreprises observe en revanche un ralentissement, avec une baisse annuelle de 4% du nombre de défaillances par rapport à 4<sup>ème</sup> trimestre 2007, après plusieurs trimestres orientés à la hausse.

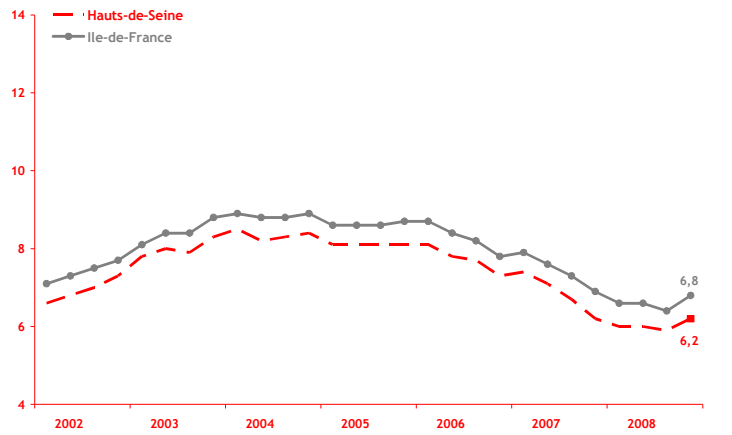
Les Hauts-de-Seine se démarquent ainsi des autres départements de Paris et de la petite couronne, ainsi que de la région, où le nombre de défaillances d'entreprises connaît des hausses allant de +10% à +33%.

## Taux de chômage

(dernières données : 4<sup>ème</sup> trimestre 2008)

Pour la première fois depuis le 1<sup>er</sup> trimestre 2007, le taux de chômage sur les Hauts-de-Seine est en hausse au 4<sup>ème</sup> trimestre 2008 (+0,3 points par rapport au trimestre précédent), après 2 mois de stagnation. Il retrouve ainsi le même niveau qu'il y a un an (6,2%).

Néanmoins, cette hausse reste inférieure à celle des autres départements de Paris - petite couronne (+0,4 points).



Source : INSEE - Ile-de-France / données CVS

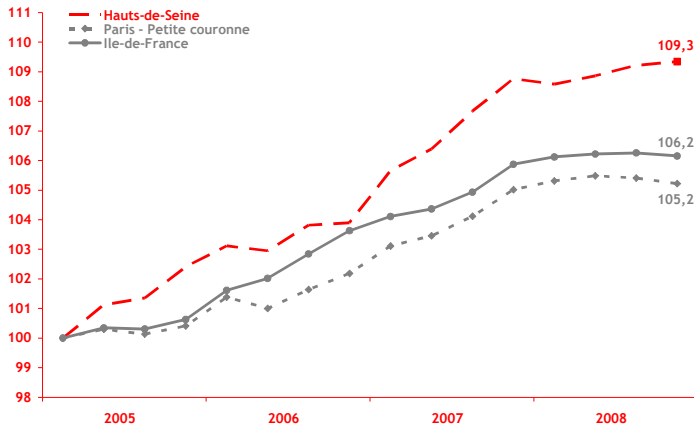
## Emploi salarié

(dernières données : 4<sup>ème</sup> trimestre 2008)

Les Hauts-de-Seine continuent de créer des emplois au 4<sup>ème</sup> trimestre 2008, avec 940 emplois supplémentaires, malgré la perte de 215 emplois dans le secteur de l'industrie.

Bien que très légère (+0,5% en glissement annuel), la hausse de l'emploi salarié dans les Hauts-de-Seine reste supérieure à celles constatées sur Paris - petite couronne (+0,2%) ou sur la région Ile-de-France (+0,3%).

Note : le changement de la nomenclature d'activités française (NAF) a conduit à des travaux de réropolation. Les données de Pôle emploi services ont donc été mises à jour.



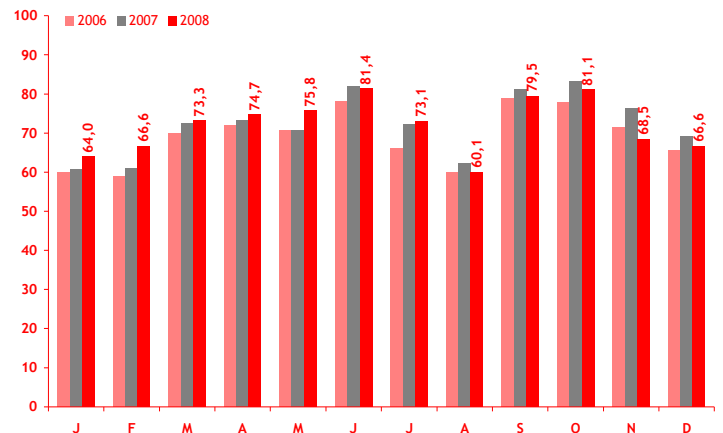
Source : Pôle emploi services / données CVS en base 100 au 1<sup>er</sup> trim. 2005

## Taux d'occupation hôtelier

(dernières données : décembre 2008)

L'activité hôtelière s'inscrit une nouvelle fois en recul au 4<sup>ème</sup> trimestre 2008, avec des baisses des taux d'occupation allant de -7,8 à -2,2 points en glissement annuel sur les 3 derniers mois.

Pour l'ensemble des départements de Paris - petite couronne, le mois de novembre a particulièrement été difficile, avec un repli des taux d'occupation de -7,8 points (Hauts-de-Seine) à -5,8 points (Seine-Saint-Denis).



Source : Comité Régional du Tourisme d'Ile-de-France / en %



Source : INSEE / données CVS en base 100 au 4<sup>ème</sup> trim. 2000

## Prix des appartements anciens

(dernières données : 4<sup>ème</sup> trimestre 2008)

La contraction des ventes de logements amorcée dès le début de l'année 2008 affecte les prix des logements anciens, qui chutent depuis le 2<sup>ème</sup> trimestre 2008 dans les Hauts-de-Seine.

Cette baisse ramène les prix à ceux constatés à fin 2007 sur le département.

Si la baisse des prix atteint l'ensemble des départements de Paris et de la petite couronne, elle se manifeste moins fortement sur les Hauts-de-Seine qu'à Paris ou en Seine-Saint-Denis.