

Les prémices de retournement de l'économie francilienne se sont confirmées

Les résultats de l'activité économique francilienne du 3^{ème} trimestre peuvent paraître aujourd'hui assez positifs. Ainsi, malgré le contexte économique défavorable, la région francilienne a fait partie des quatre régions françaises dont le taux de chômage était en baisse au 3^{ème} trimestre (- 0,1 point par rapport au 2^{ème} trimestre). De plus, même si le nombre de demandeurs d'emploi a augmenté en Ile-de-France, cette hausse a été moins importante qu'au niveau national. Par ailleurs, 20 100 entreprises ont vu le jour en Ile-de-France au 3^{ème} trimestre, un chiffre toujours en hausse sur un an (+ 1,2 % contre - 0,8 % sur l'ensemble de la France)... Alors qu'habituellement la région capitale subit plus vite les effets des ralentissements économiques que le reste de la France, il semble que ce soit le phénomène inverse qui se produise aujourd'hui. Cependant, les indicateurs franciliens devraient être plus en adéquation avec les difficultés économiques actuelles dans les prochains mois.

Le 3^{ème} trimestre confirme le tassement de l'activité dans les Hauts-de-Seine

Au 3^{ème} trimestre 2008, si les retombées de la crise financière sur l'activité dans les Hauts-de-Seine ne se sont pas encore fait pleinement ressentir, la plupart des indicateurs illustraient un tassement de l'activité. La croissance des créations d'entreprises s'est essouffée, tandis que le nombre de radiations était en hausse ; le taux de chômage, bien que stable depuis le début de l'année, risque quant à lui d'augmenter dans les mois à venir compte tenu de la hausse du nombre de demandeurs d'emplois. Enfin, l'emploi a connu une très faible croissance, encore soutenue par le secteur des services.

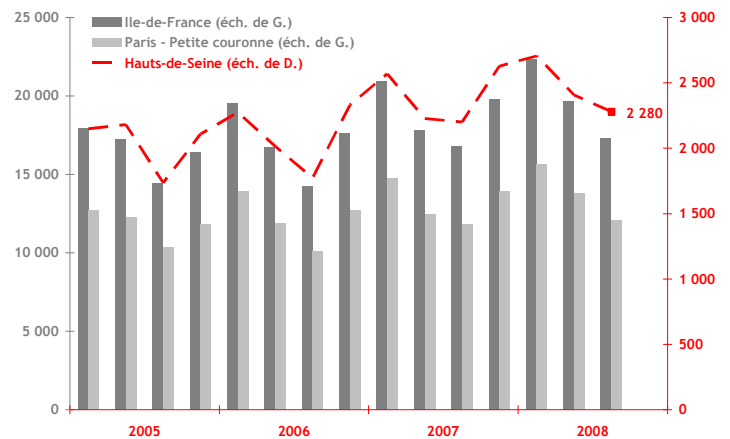
Les signes d'un repli de l'activité étaient néanmoins visibles dès ce 3^{ème} trimestre : la baisse des taux d'occupation dans l'hôtellerie et la contraction de la demande en immobilier résidentiel témoignent d'un ralentissement de l'économie, qui devrait s'amplifier au cours du 4^{ème} trimestre.

Créations d'entreprises

(dernières données : 3^{ème} trimestre 2008)

La hausse des créations d'entreprises sur les Hauts-de-Seine s'est fortement ralentie au 3^{ème} trimestre, suivant les tendances observées à l'échelle régionale et sur le territoire de Paris - petite couronne.

Avec 2 280 créations d'entreprises ce trimestre, le département a enregistré une hausse en glissement annuel de 3,6 %, après une croissance de 8 % au 2^{ème} trimestre. Il s'agit néanmoins de la plus forte hausse des créations d'entreprises sur Paris - petite couronne (+ 2,4 %) pour le 3^{ème} trimestre.



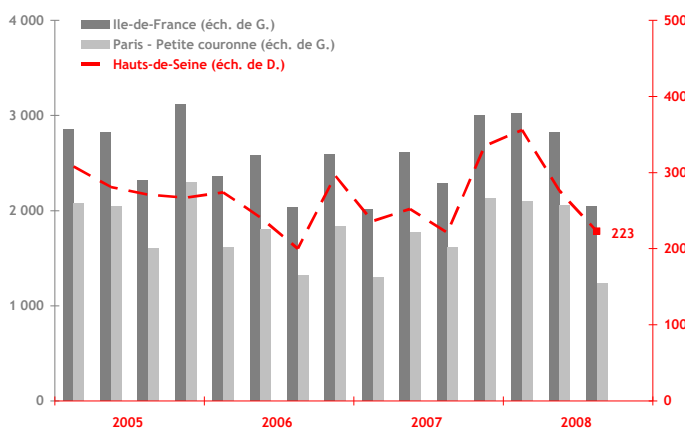
Source : INSEE - Ile-de-France / données brutes

Défaillances d'entreprises

(dernières données : 3^{ème} trimestre 2008)

Les effets de la crise économique ne se sont pas fait sentir au 3^{ème} trimestre dans les Hauts-de-Seine : la hausse des défaillances d'entreprises s'est ralentie (+ 1 % en glissement annuel), après une forte croissance enregistrée sur l'ensemble du 1^{er} semestre (+ 30 %).

Les Hauts-de-Seine sont néanmoins le seul département de Paris - petite couronne à connaître une hausse des défaillances de ses entreprises, ce territoire enregistrant une baisse de 23 % des défaillances (- 10 % sur l'ensemble de la Région).

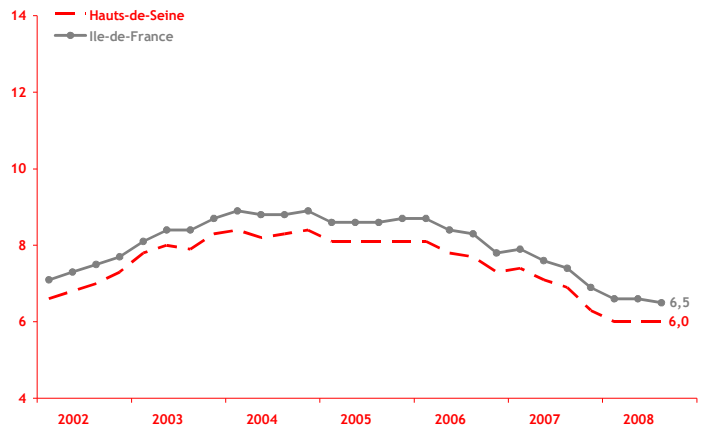


Source : INSEE - Ile-de-France / données brutes

Taux de chômage

(dernières données : 3^{ème} trimestre 2008)

Au 3^{ème} trimestre, comme depuis le début de l'année 2008, le taux de chômage s'est maintenu à 6 % dans les Hauts-de-Seine, qui ainsi conservent le plus bas taux enregistré sur les départements de Paris et de la petite couronne. Le nombre de demandeurs d'emploi de catégorie 1 (à la recherche d'un CDI à temps complet) dans le département n'a cependant cessé d'augmenter depuis juillet, pour atteindre 46 800 (données CVS) à fin septembre 2008, soit une hausse de 2 % en 3 mois.



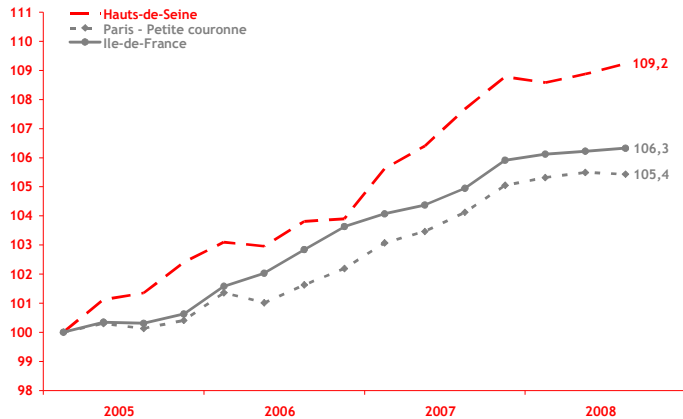
Source : INSEE - Ile-de-France / données CVS

Emploi salarié

(dernières données : 3^{ème} trimestre 2008)

L'emploi n'a pas encore subi les conséquences du tassement de l'activité au 3^{ème} trimestre 2008 : avec 825 921 salariés à fin septembre, les Hauts-de-Seine ont enregistré une légère hausse (+ 0,3 %) par rapport au 2^{ème} trimestre. La croissance de l'emploi salarié privé s'est néanmoins fortement ralentie au 3^{ème} trimestre 2008 sur le département, comme sur l'ensemble de la Région (+ 1 % en glissement annuel).

Note : le changement de la nomenclature d'activités française (NAF) a conduit à des travaux de rétopolation. Les données GARP ont donc été mises à jour.

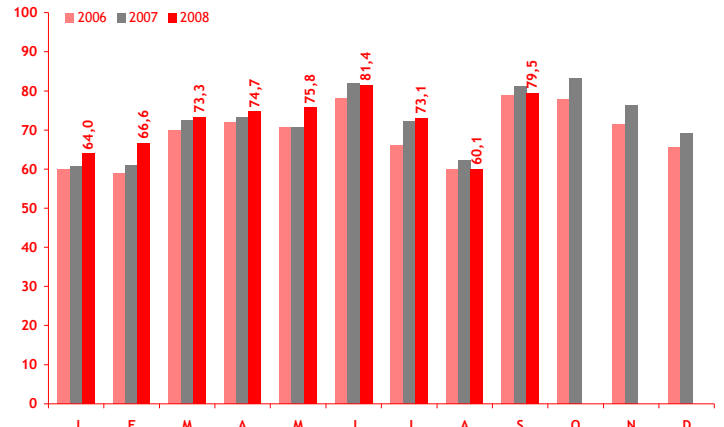


Source : GARP-Unédic / données CVS en base 100 au 1^{er} trim. 2005

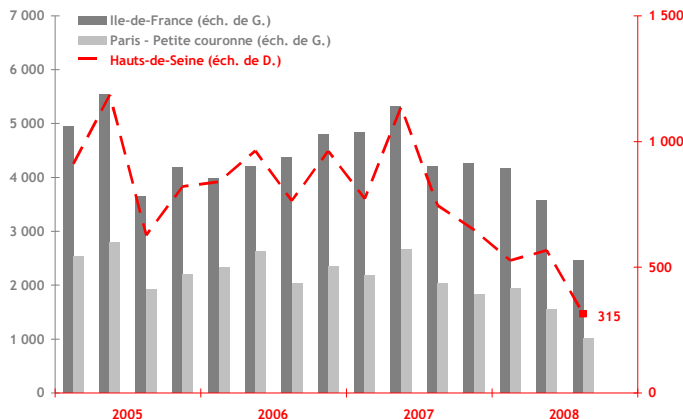
Taux d'occupation hôtelier

(dernières données : septembre 2008)

L'activité hôtelière s'est trouvée en recul au 3^{ème} trimestre : à l'exception d'une légère hausse au mois de juillet (+ 0,8 point par rapport à juillet 2007), les taux d'occupation des hôtels de tourisme des Hauts-de-Seine ont été en baisse depuis le mois de juin 2008, après une hausse annuelle de 5 points au mois de mai. L'hôtellerie 3 étoiles a davantage souffert de ce recul que la catégorie 2 étoiles, qui a maintenu des taux d'occupation en légère hausse sur ce trimestre.



Source : Comité Régional du Tourisme d'Ile-de-France / en %



Source : Direction Régionale de l'Équipement d'Ile-de-France

Logements collectifs neufs réservés

(dernières données : 3^{ème} trimestre 2008)

En chute depuis le début de l'année 2008, la commercialisation des logements collectifs neufs a enregistré une forte baisse au 3^{ème} trimestre dans les Hauts-de-Seine (- 60 % en glissement annuel) comme sur Paris-Petite couronne (- 50 %). La contraction de la demande a influé sur l'activité de la construction, qui a perdu près de 300 emplois sur les Hauts-de-Seine entre le 2^{ème} et le 3^{ème} trimestre 2008.