



Nouveau ralentissement de l'économie francilienne

Au 2^e trimestre 2011, l'activité francilienne a subi un nouveau ralentissement. Il ne s'est (pour le moment ?) agi que d'une pause dans un redressement économique déjà lent mais plusieurs éléments ont matérialisé cette décélération : des taux d'utilisation des capacités de production de nouveau en baisse dans l'industrie, un fort repli de l'activité dans les services en juin, une baisse de la confiance des chefs d'entreprises, etc.

Seule l'activité touristique a semblé échapper à cette atonie en affichant des niveaux record tout aussi bien dans les hôtels que dans les aéroports.

En conséquence, le marché du travail francilien est resté morose : le nombre de demandeurs d'emploi a continué à flirter avec les 500 000 et le taux de chômage ne s'est réduit que de 0,1 point (à 8,1 %).

L'activité se maintient sur les Hauts-de-Seine

La croissance de l'activité observée début 2011 s'est poursuivie au 2^e trimestre 2011 sur les Hauts-de-Seine.

L'avancée la plus significative a concerné l'emploi salarié : les entreprises alto-séquanaises ont en effet créé près de 13 000 emplois depuis le début de l'année.

Le taux de chômage a continué de baisser et est resté à un niveau inférieur à celui de la région Ile-de-France, en raison notamment d'une population active plus qualifiée sur le département.

Le marché de l'immobilier d'entreprise a également confirmé son dynamisme, avec près de 240 000 m² de locaux en chantier sur le département, soit 34,2 % de la production régionale.

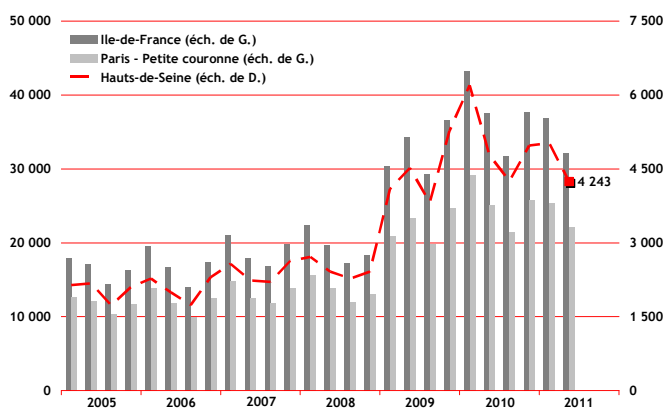
Démographie d'entreprises

■ Créations d'entreprises

(dernières données : 2^e trimestre 2011)

Le nombre de créations d'entreprises est resté en baisse au 2^e trimestre 2011 (- 11,2 % sur un an), dans un volume cependant moins important qu'au trimestre précédent.

En outre, la chute du nombre de créations d'entreprises a tenu pour l'essentiel à la désaffection pour le statut d'auto-entrepreneur, qui a toutefois encore représenté plus de la moitié des créations d'entreprises au 2^e trimestre.



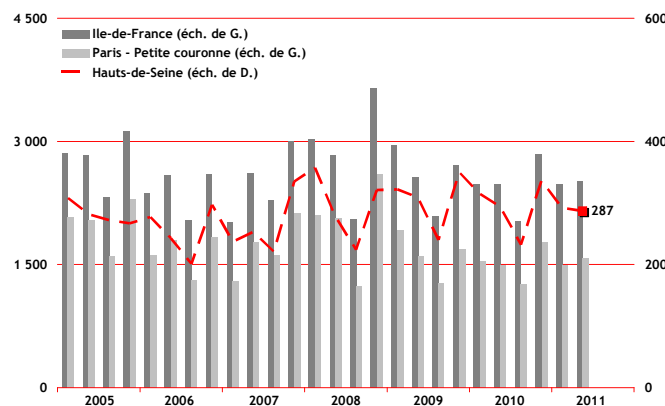
Source : Insee - Ile-de-France / données brutes

■ Défaillances d'entreprises

(dernières données : 2^e trimestre 2011)

Suivant la tendance observée depuis 18 mois, le nombre de défaillances d'entreprises a également été en diminution (- 2,4 % par rapport au 2^e trimestre 2010).

Les entreprises des Hauts-de-Seine ont mieux résisté que celles de Paris - Petite couronne dans son ensemble (+ 5,4 % de défaillances) ou même de la région (+ 1,3 %).



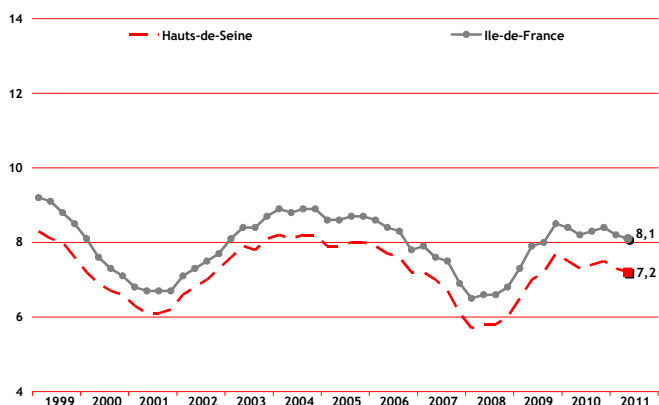
Source : Insee - Ile-de-France / données brutes

Taux de chômage

(dernières données : 2^e trimestre 2011)

Le taux de chômage a poursuivi sa baisse au 2^e trimestre 2011 (-0,1 point), dans une proportion similaire à celle du trimestre précédent, pour s'établir à 7,2 % de la population active.

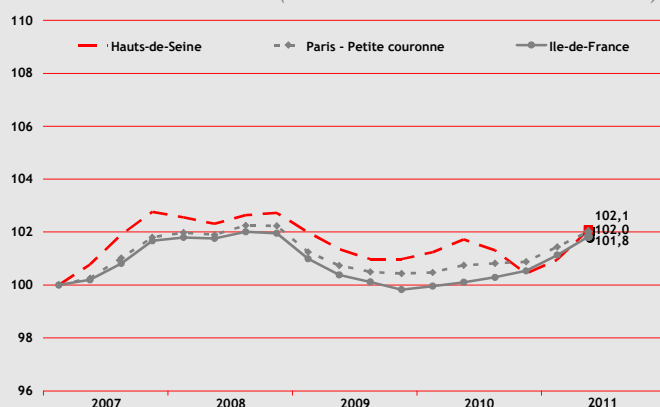
Il est à noter que, hormis en Seine-Saint-Denis, où le taux de chômage est resté stable, l'ensemble des départements franciliens se sont inscrits dans cette légère tendance baissière.



Source : Insee - Ile-de-France / données cvs

Emploi salarié

(dernières données : 2^e trimestre 2011)



Source : Pôle emploi services / données cvs

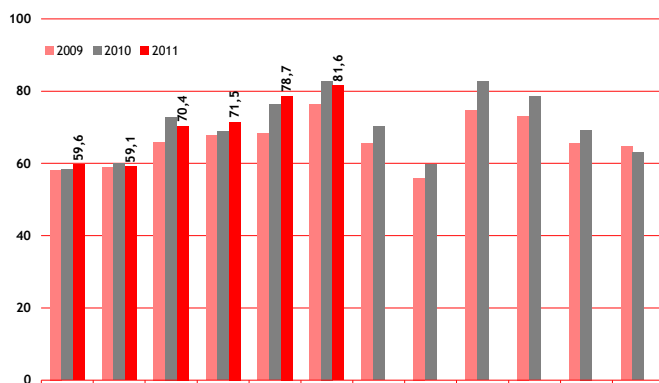
Les Hauts-de-Seine ont renoué au 1^{er} semestre 2011 avec la croissance de l'emploi salarié. Avec plus de 13 000 emplois créés depuis le début de l'année, cette hausse a ainsi largement compensé les baisses d'emplois observées lors du 2nd semestre de 2010 et a permis au département de se rapprocher de son niveau d'emplois d'avant-crise.

La progression de l'emploi dans les Hauts-de-Seine a soutenu celle de l'ensemble de Paris - Petite couronne, le département accueillant plus de la moitié des emplois créés au 2^e trimestre 2011 sur ce territoire.

Activité touristique

Taux d'occupation hôtelier

(dernières données : juin 2011)



Source : Comité Régional du Tourisme d'Ile-de-France / en %

L'activité hôtelière a progressé sur l'ensemble du 2^e trimestre 2011, après le léger recul observé au trimestre précédent.

Cette reprise a davantage bénéficié aux hôtels 2 étoiles qu'à ceux des catégories supérieures, ces derniers connaissant néanmoins des hausses plus élevées de leurs RevPar (revenus moyens par chambre disponible).

Malgré la progression de l'activité, les taux d'occupation moyens des hôtels altoiséquannais sont toutefois restés inférieurs à ceux constatés sur les autres départements de Paris - Petite couronne.

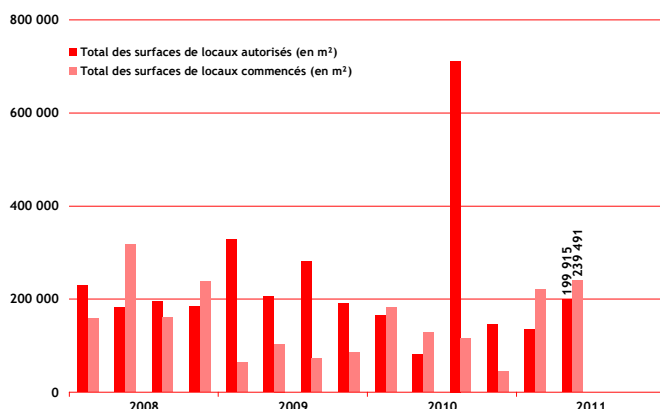
Immobilier

Construction de locaux d'activité

(dernières données : 2^e trimestre 2011)

Les surfaces de locaux en chantier ont poursuivi leur progression au 2^e trimestre 2011, avec une hausse de 8,6% du nombre de mètres carrés de locaux commencés par rapport au trimestre précédent.

Cette progression devrait s'accroître dans les prochains mois, les surfaces autorisées ayant elles aussi augmenté au printemps (200 000 m² de locaux autorisés, soit + 47,6 %).



Source : MEEDDM / CGDD / SOEs