

CHAMBRE DE COMMERCE ET D'INDUSTRIE DE PARIS

36^{ème} Enquête d'opinion sur la conjoncture

**Situation des entreprises des
Hauts-de-Seine**

Enquête réalisée par Médiamétrie

du 5 au 23 septembre 2011

Sommaire

Présentation de l'enquête	2
Chiffre d'affaires	4
Évolution déclarée du chiffres d'affaires : Légère reprise de l'activité.....	5
Évolution prévue du chiffres d'affaires : Des perspectives moins favorables.....	7
Situation financière	10
Situation financière actuelle : Une bonne situation financière qui se stabilise.....	11
Évolution récente de la trésorerie : Une trésorerie toujours fragilisée.....	13
Investissements	16
Évolution récente des investissements : Reprise des investissements des établissements moyens.....	17
Évolution prévue des investissements : Prudence des petits établissements dans les prévisions d'investissements.....	19
Emploi.....	24
Évolution récente des effectifs : Reprise progressive des embauches.....	25
Évolution prévue des effectifs : Des perspectives moins encourageantes.....	27
Situation économique de la France.....	30
Évolution prévue de la situation économique de la France : Des responsables d'établissements très pessimistes.	31
Structure de l'échantillon	34

Présentation de l'enquête

Les chiffres présentés et commentés dans le présent document sont issus de 22 vagues de mars 1997 à septembre 2011 (à raison de deux vagues par an, excepté en 2006, 2007, 2008, 2009, 2010 et 2011) de l'enquête d'opinion de conjoncture, menée par la CCIP Hauts de Seine auprès des chefs d'établissements de tous les secteurs d'activité, de façon intégrée à l'enquête d'opinion sur la conjoncture de la Chambre de Commerce et d'Industrie de Paris.

Certains graphiques présentent également des données portant sur l'ensemble de Paris-Petite Couronne et issues de vagues antérieures de l'enquête d'opinion sur la conjoncture de la chambre de Commerce et d'Industrie de Paris.

Les enquêtes de mars 1998 à septembre 2011 ont été réalisées par téléphone, par MEDIAMETRIE, auprès d'établissements de moins de 500 salariés tirés de façon aléatoire sur le fichier consulaire TELEFIRM, selon le plan d'échantillonnage qu'on trouvera en dernière page de ce document. Les interviews de la dernière enquête ont été réalisées du 5 au 23 septembre 2011.

Les enquêtes antérieures avaient été réalisées par l'IFOP selon la même méthodologie.

La plupart des résultats sont présentés hors réponses " ne sait pas " si bien que les totaux peuvent être inférieurs à 100 %. Certains graphiques font figurer les " soldes " des réponses opposées à une même question. Par exemple, à la question sur l'évolution du chiffre d'affaires au cours des 6 derniers mois, si 40 % des entrepreneurs répondent avoir constaté une " hausse " de leur activité et 30 % une " baisse ", le solde est de +10.

Retrouvez les résultats sur le site Internet de la CCIP 92 : www.ccip92.com

Contact Presse-CCIP 92 : 01 46 14 26 91

Contact Etudes-CCIP 92 : 01 46 14 26 38

Contact Médiamétrie : 01 47 58 97 05

Présentation de l'enquête (suite)

Les interviews ont été menées par téléphone, du 5 au 23 septembre 2011 auprès d'un échantillon de plus de 4 641 dirigeants d'entreprise :

- 909 personnes dirigeant des établissements de moins de 500 salariés des Hauts de Seine.
- 2758 personnes dirigeant des établissements de moins de 500 salariés dans les autres départements de la zone Paris - Petite Couronne (départements 75, 93, 94)
- 771 personnes dirigeant des établissements de moins de 500 salariés dans les autres départements de France Métropolitaine
- 203 personnes dirigeant des établissements de 500 salariés et plus.

Les résultats par taille distinguent notamment :

- petits établissements : de 0 à 9 salariés pour le Commerce, les Services et la Construction, de 0 à 49 salariés dans l'Industrie
- établissements moyens : de 10 à 499 salariés pour le Commerce, les Services et la Construction, de 50 à 499 salariés dans l'Industrie

Les résultats sont disponibles pour les grands établissements (plus de 500 salariés) au niveau de Paris - Petite Couronne (CCIP) et au niveau national.

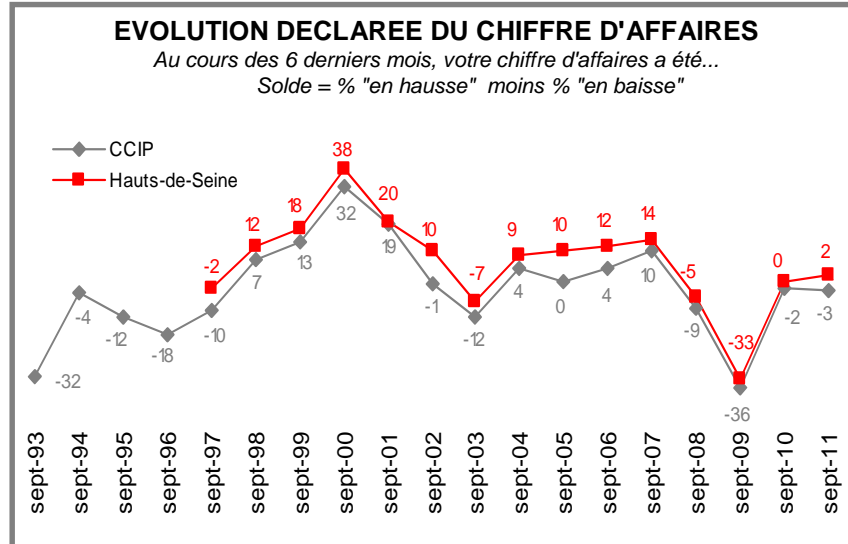
Sauf indication contraire, les résultats sectoriels portent sur la totalité des PME (moins de 500 salariés). Ils peuvent être donnés dans ce document à deux niveaux de détails :

- 5 secteurs (industrie, construction, commerce de gros, commerce de détail et services de proximité, autres services)
- 15 secteurs (biens intermédiaires, biens d'équipement, biens de consommation, construction, commerce de gros, commerce de détail alimentaire, commerce de détail non alimentaire, cafés-Hôtels-Restaurants, services aux particuliers, services aux entreprises - dont services professionnels/publicité et études de marchés/services administratifs ; dont services opérationnels ; dont architecture/ingénierie/contrôle/recherche et développement/informatique et Télécom ; dont immobiliers - transports, banques-assurances).

Chiffre d'affaires

Evolution déclarée du chiffre d'affaires

Légère reprise de l'activité



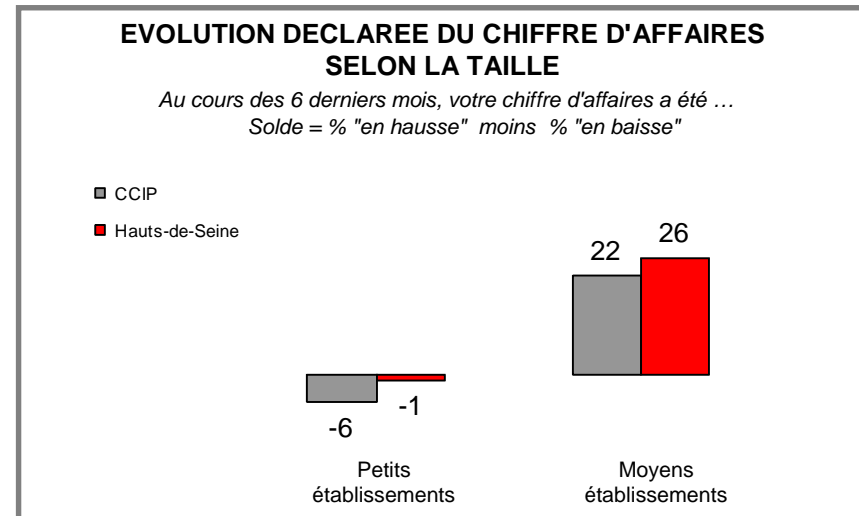
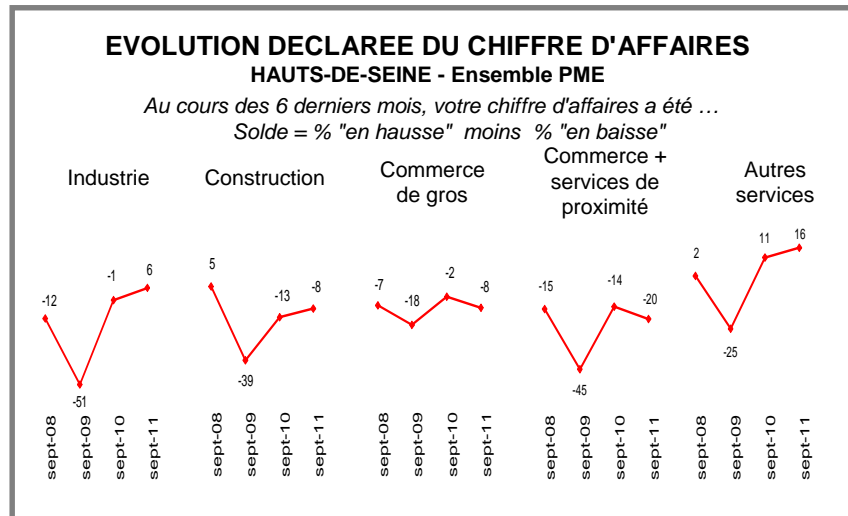
Plus d'1/3 des dirigeants de PME des Hauts-de-Seine déclarent un chiffre d'affaires en hausse au cours du dernier semestre.

L'indicateur progresse, sous l'effet des moyens établissements, tandis qu'il est en léger recul sur Paris – Petite couronne.

La situation s'améliore dans les secteurs de l'industrie et surtout des services aux entreprises, où une majorité de PME affiche un chiffre d'affaires en hausse.

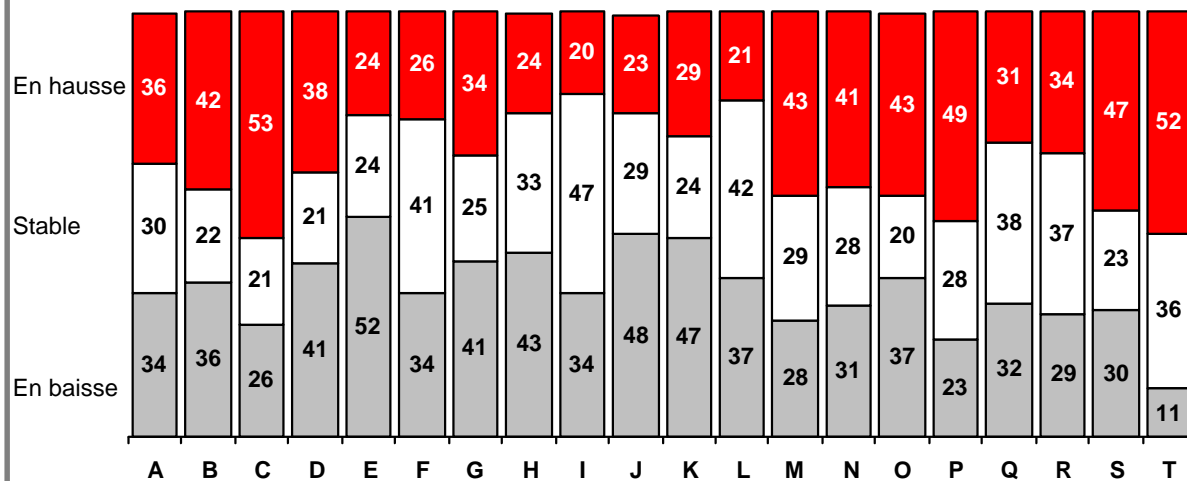
Malgré une amélioration par rapport à l'année précédente, l'activité reste en berne au sein du secteur de la construction, qui compte encore une majorité de chefs d'établissement déclarant des chiffres d'affaires en baisse.

Enfin, la situation continue d'être particulièrement préoccupante pour le commerce de gros et surtout le commerce de détail et services de proximité, dont 45% des petits établissements déclarent un recul de leur activité.



EVOLUTION DECLAREE DU CHIFFRE D'AFFAIRES

HAUTS-DE-SEINE - Ensemble PME (en %)

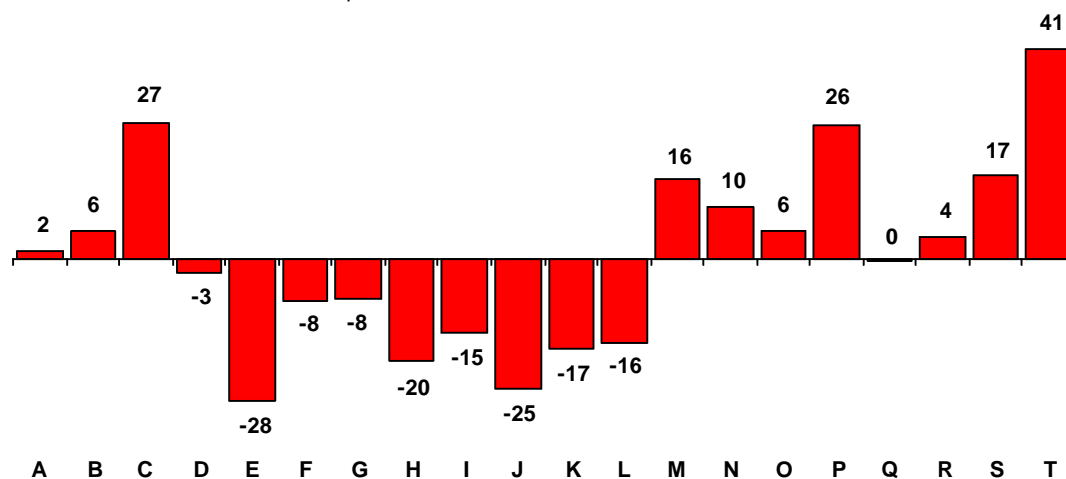


La différence à 100 % correspond aux "non réponses" et réponses "ne sait pas"

EVOLUTION DECLAREE DU CHIFFRE D'AFFAIRES

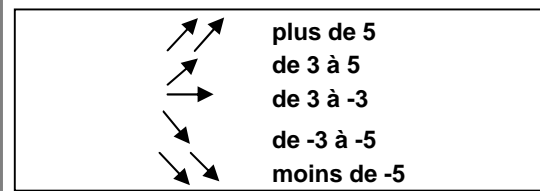
HAUTS-DE-SEINE - Ensemble PME

Solde des réponses % "en hausse" moins % "en baisse"



COMPARAISON AVEC L'ENQUETE DE SEPTEMBRE 2010 *

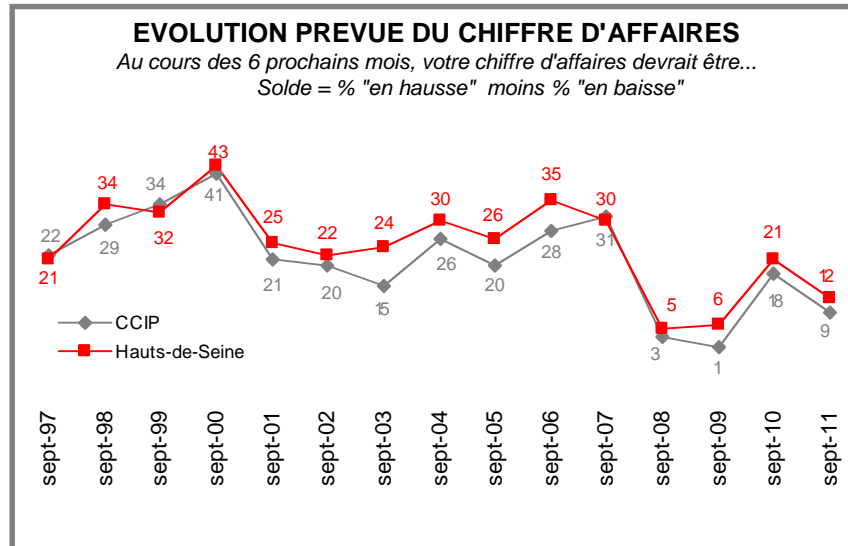
A-Tous secteurs	→
B-Industrie	↗↗
C-Biens intermédiaires	↗↗
D-Biens d'équipement	↗↗
E-Biens de consommation	↘↘
F-Construction	↗↗
G-Commerce de gros	↘↘
H-Commerce de détail + services de proximité	↘↘
I-Commerce de détail alimentaire	↘
J-Commerce de détail non alimentaire	↘
K- Cafés-Hôtels-Restaurants	↘↘
L- Services aux particuliers	↗↗
M-Autres services	↗↗
N-Services aux entreprises	↘↘
O-dont services aux professionnels, publicité, études de marchés, admin. des entreprises	↘↘
P-dont architecture, ingénierie, contrôle, informatique, télécom, R et D	↗↗
Q-dont services opérationnels	↘↘
R-dont immobiliers	↘↘
S-Transports	↗↗
T-Banques Assurances	↗↗



* différence entre les soldes de la vague de septembre 2011 (graphique ci-contre) et les soldes de la vague de septembre 2010

Evolution prévue du chiffre d'affaires

Des perspectives moins favorables

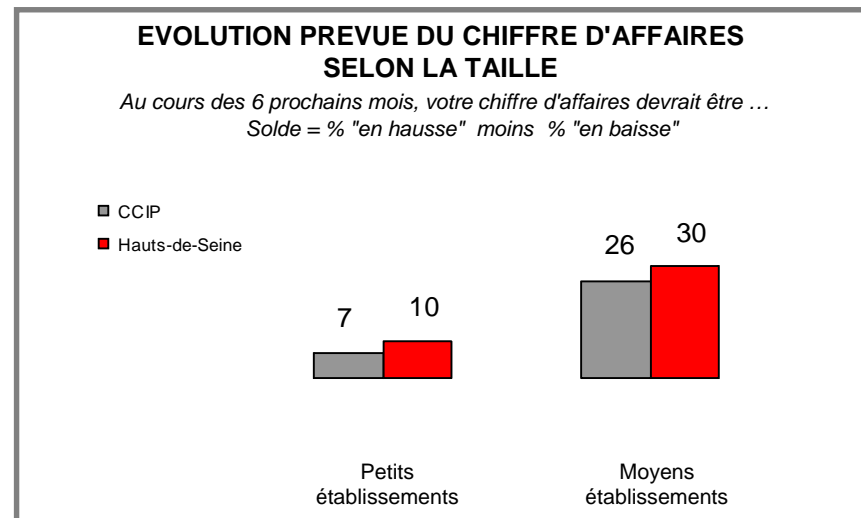
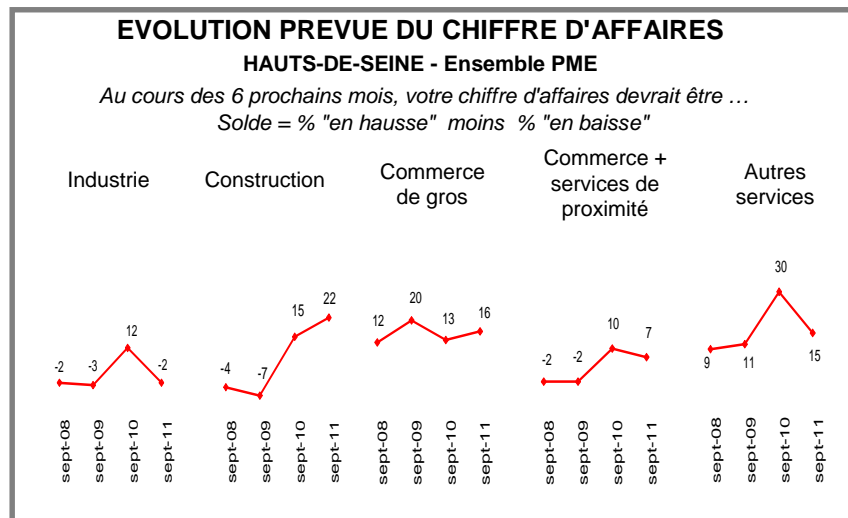


Les responsables de PME sont nettement plus prudents que l'année précédente quant à la hausse de leur l'activité : 23% d'entre eux envisagent une baisse du chiffre d'affaires dans les six prochains mois, soit 5 points de plus que l'année précédente.

Ces prévisions restent néanmoins toujours plus favorables pour les Hauts-de-Seine que pour l'ensemble de Paris – Petite Couronne, qui présente cependant la même tendance.

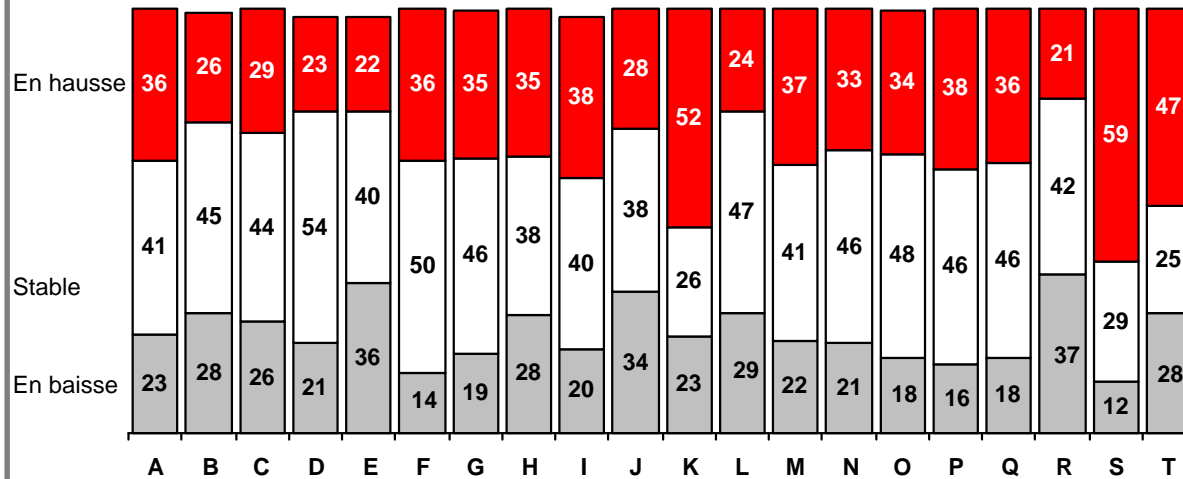
Le secteur des services aux entreprises, pourtant le plus porteur en termes d'activité sur les 6 derniers mois, affiche un recul par rapport à la précédente enquête : 37% des responsables de PME de ces secteurs envisagent des baisses de chiffres d'affaires, contre 15% à l'automne 2010.

Les perspectives les plus favorables concernent désormais la construction, avec 36% des dirigeants qui envisagent une hausse de leur chiffre d'affaires au prochain semestre.



EVOLUTION PREVUE DU CHIFFRE D'AFFAIRES

HAUTS-DE-SEINE - Ensemble PME (en %)

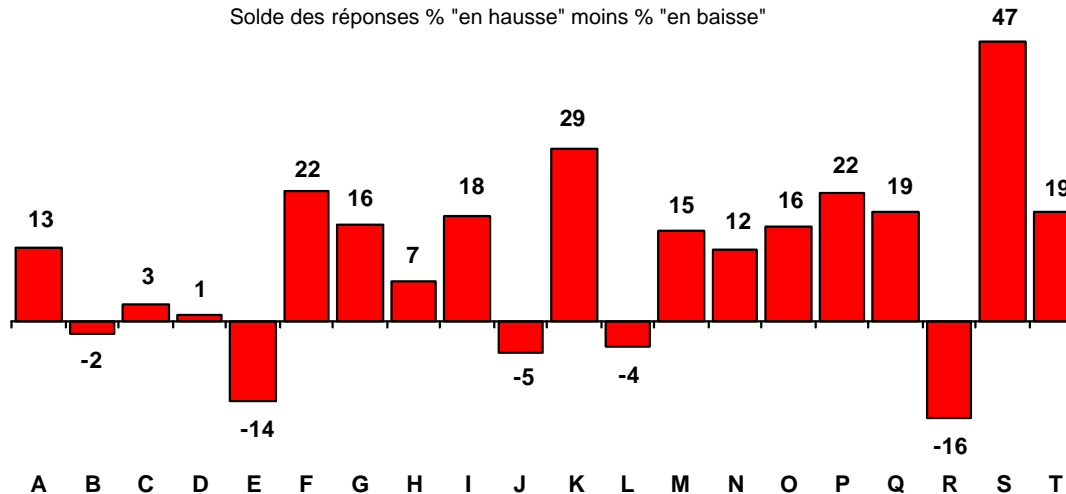


La différence à 100 % correspond aux "non réponses" et réponses "ne sait pas"

EVOLUTION PREVUE DU CHIFFRE D'AFFAIRES

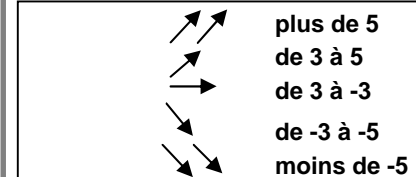
HAUTS-DE-SEINE - Ensemble PME

Solde des réponses % "en hausse" moins % "en baisse"



COMPARAISON AVEC L'ENQUETE DE SEPTEMBRE 2010 *

A-Tous secteurs	↘↘
B-Industrie	↘↘
C-Biens intermédiaires	↘↘
D-Biens d'équipement	↘↘
E-Biens de consommation	↘↘
F-Construction	↗↗
G-Commerce de gros	↗
H-Commerce de détail + services de proximité	↘
I-Commerce de détail alimentaire	↘↘
J-Commerce de détail non alimentaire	↘↘
K- Cafés-Hôtels-Restaurants	→
L- Services aux particuliers	→
M-Autres services	↘↘
N-Services aux entreprises	↘↘
O-dont services aux professionnels, publicité, études de marchés, admin. des entreprises	↘↘
P-dont architecture, ingénierie, contrôle, informatique, télécom, R et D	↘↘
Q-dont services opérationnels	→
R-dont immobiliers	↘↘
S-Transports	↗↗
T-Banques Assurances	↘↘

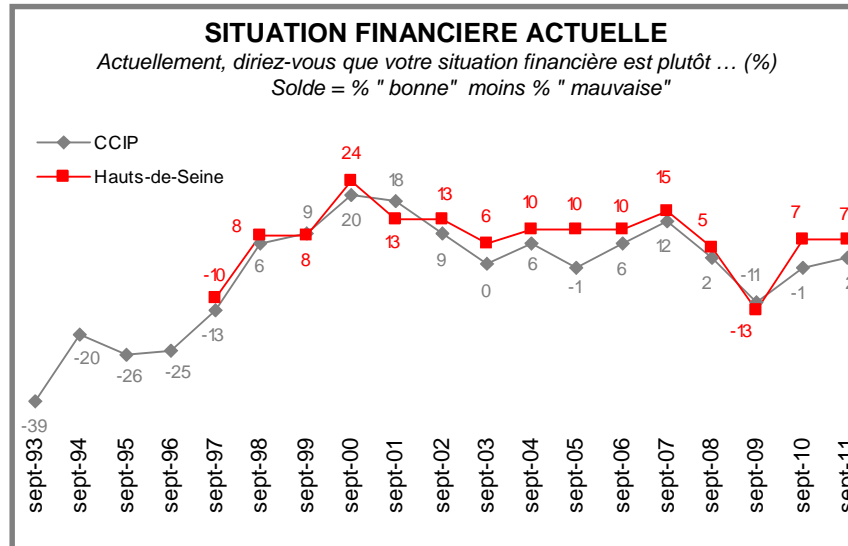


* différence entre les soldes de la vague de septembre 2011 (graphique ci-contre) et les soldes de la vague de septembre 2010

Situation financière

Situation financière actuelle

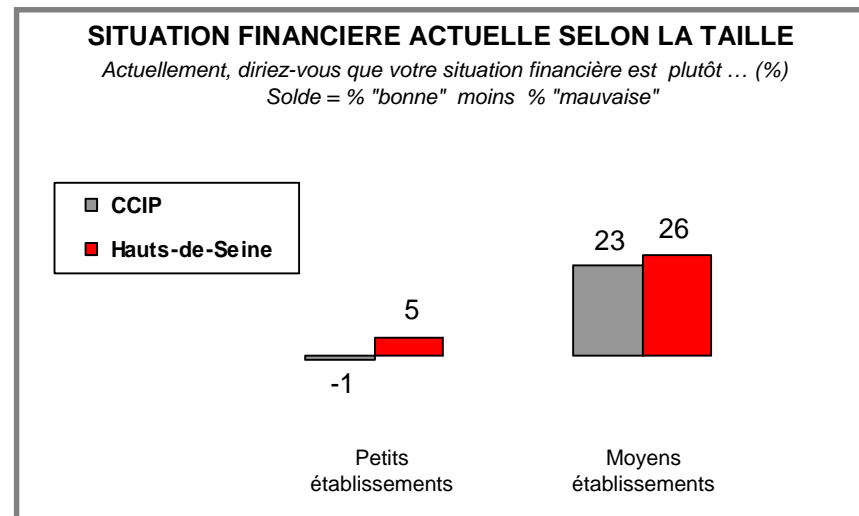
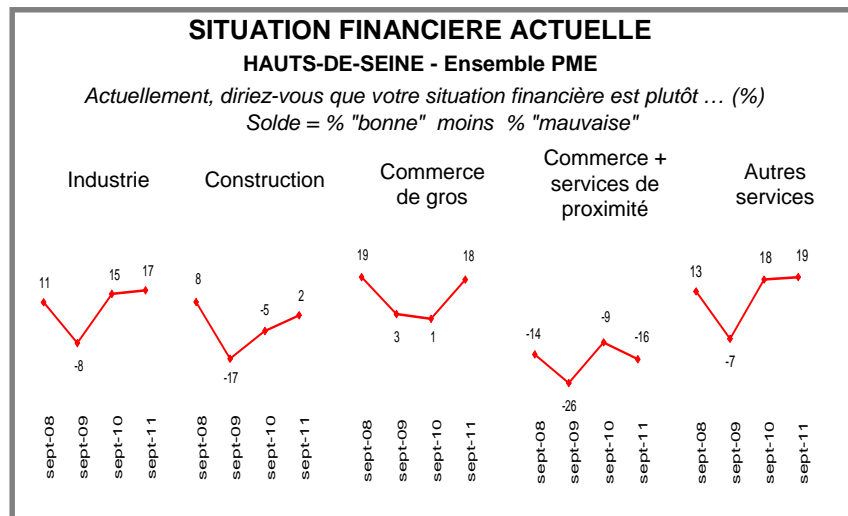
Une bonne situation financière qui se stabilise



La grande majorité des dirigeants des Hauts-de-Seine continue de déclarer une situation financière normale ou bonne (78%), dans des proportions similaires à celles de la précédente enquête, et toujours supérieures à celles de Paris – Petite couronne.

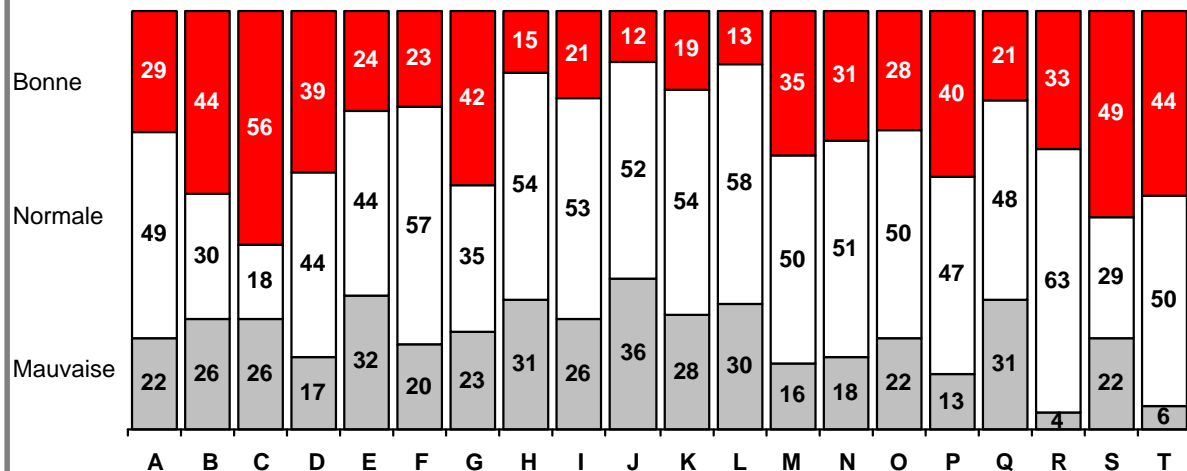
L'écart reste toutefois significatif par taille d'établissement : tandis que 40% des responsables d'établissements moyens jugent favorables leur situation financière, ils ne sont que 28% au sein des petits établissements.

La part de dirigeants déclarant une bonne santé financière de leur entreprise **progresses fortement dans les secteurs de la construction et le commerce de gros**, tandis qu'elle est en **très légère hausse dans l'industrie et les services aux entreprises**. En revanche, **elle reste critique pour le commerce de détail et services de proximité** avec des situations financières jugées mauvaises par une part croissante de dirigeants de ces secteurs.



SITUATION FINANCIERE ACTUELLE

HAUTS-DE-SEINE - Ensemble PME (en %)

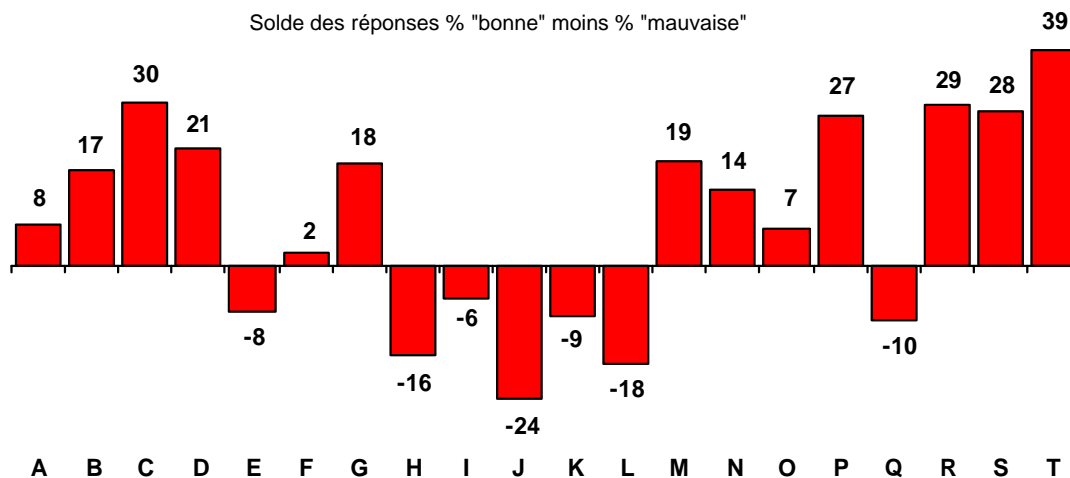


La différence à 100 % correspond aux "non réponses" et réponses "ne sait pas"

SITUATION FINANCIERE ACTUELLE

HAUTS-DE-SEINE - Ensemble PME

Solde des réponses % "bonne" moins % "mauvaise"



COMPARAISON AVEC L'ENQUETE DE SEPTEMBRE 2010 *

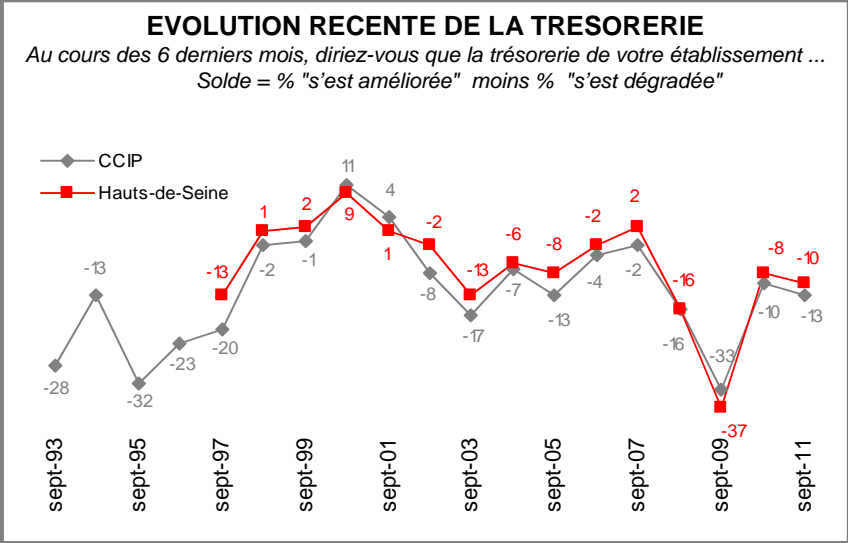
A-Tous secteurs	→
B-Industrie	→
C-Biens intermédiaires	↗↗
D-Biens d'équipement	↗↗
E-Biens de consommation	↘↘
F-Construction	↗↗↗
G-Commerce de gros	↗↗↗
H-Commerce de détail + services de proximité	↘↘
I-Commerce de détail alimentaire	↘
J-Commerce de détail non alimentaire	↘
K- Cafés-Hôtels-Restaurants	↘
L- Services aux particuliers	↘
M-Autres services	→
N-Services aux entreprises	→
O-dont services aux professionnels, publicité, études de marchés, admin. des entreprises	↘↘
P-dont architecture, ingénierie, contrôle, informatique, télécom, R et D	↗↗
Q-dont services opérationnels	↘↘
R-dont immobiliers	↘↘
S-Transports	↗↗
T-Banques Assurances	↗↗

↗↗ plus de 5
↗ de 3 à 5
→ de 3 à -3
↘ de -3 à -5
↘↘ moins de -5

* différence entre les soldes de la vague de septembre 2011 (graphique ci-contre) et les soldes de la vague de septembre 2010

Evolution récente de la trésorerie

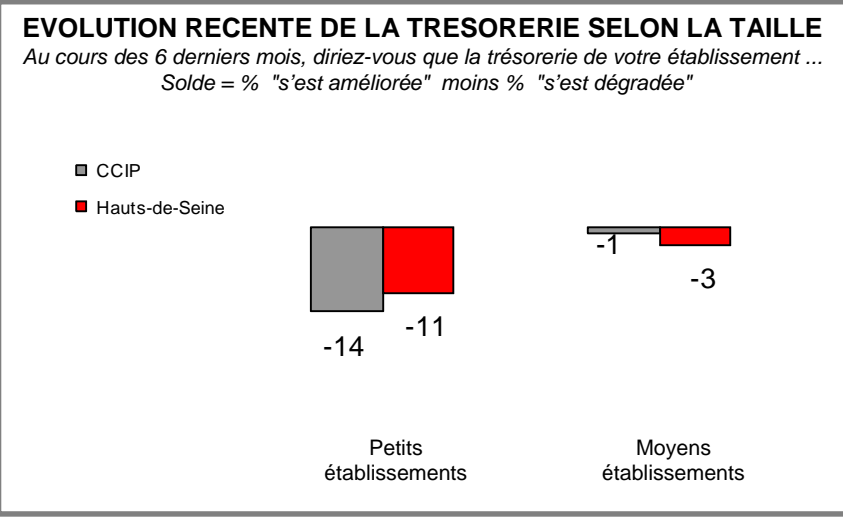
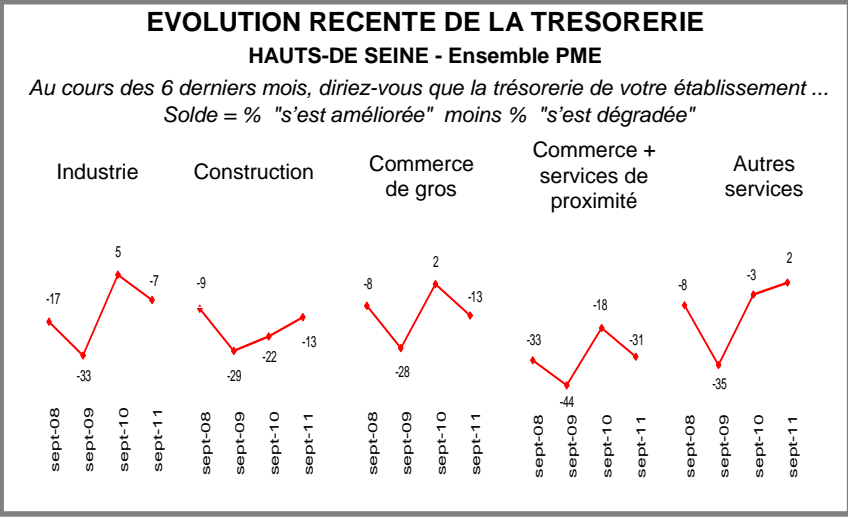
Une trésorerie toujours fragilisée



Plus de la moitié des chefs d'établissements des Hauts-de-Seine déclarent une stabilisation de leur trésorerie, tandis qu'ils sont légèrement moins nombreux (18%) que l'année précédente à déclarer une amélioration, suivant la tendance observée sur Paris – Petite couronne.

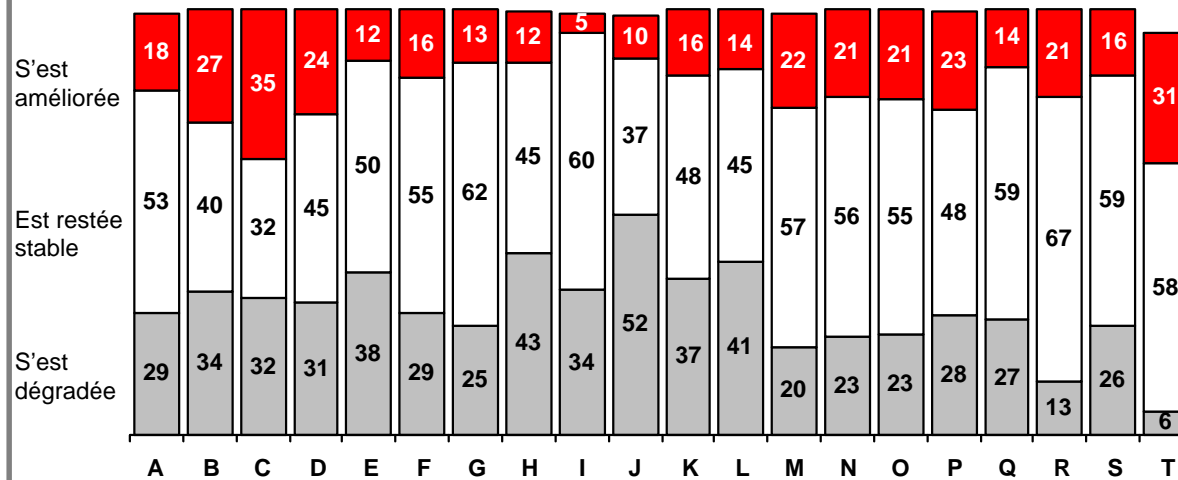
Les PME connaissant une dégradation de leur trésorerie restent par conséquent plus nombreuses (29%), notamment dans l'industrie (34%), dans le commerce de détail et services de proximité (43%) et plus particulièrement le commerce de détail non alimentaire (52%).

Les écarts sont par ailleurs marqués selon la taille de l'entreprise, 29% des dirigeants des petits établissements déclarent une dégradation de leur trésorerie, contre seulement 22% pour les établissements moyens.



EVOLUTION RECENTE DE LA TRESORERIE

HAUTS-DE-SEINE - Ensemble PME (en %)



La différence à 100 % correspond aux "non réponses" et réponses "ne sait pas"

EVOLUTION RECENTE DE LA TRESORERIE

HAUTS-DE-SEINE - Ensemble PME

Solde des réponses % "s'est améliorée" moins % "s'est dégradée"



COMPARAISON AVEC L'ENQUETE DE SEPTEMBRE 2010 *

A-Tous secteurs	→
B-Industrie	→
C-Biens intermédiaires	↗↗
D-Biens d'équipement	↗↗
E-Biens de consommation	↘↘
F-Construction	↗↗
G-Commerce de gros	↘↘
H-Commerce de détail + services de proximité	↘↘
I-Commerce de détail alimentaire	↘↘
J-Commerce de détail non alimentaire	↘↘
K- Cafés-Hôtels-Restaurants	↘↘
L- Services aux particuliers	↘↘
M-Autres services	↗
N-Services aux entreprises	→
O-dont services aux professionnels, publicité, études de marchés, admin. des entreprises	→
P-dont architecture, ingénierie, contrôle, informatique, télécom, R et D	↗↗
Q-dont services opérationnels	↗↗
R-dont immobiliers	↘↘
S-Transports	↗↗
T-Banques Assurances	↗↗

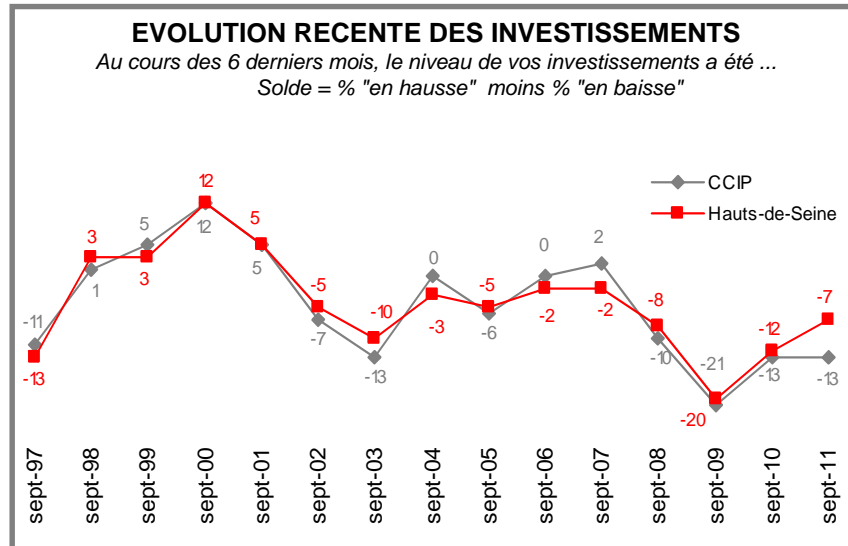
↗↗	plus de 5
↗	de 3 à 5
→	de 3 à -3
↘	de -3 à -5
↘↘	moins de -5

* différence entre les soldes de la vague de septembre 2011 (graphique ci-contre) et les soldes de la vague de septembre 2010

Investissements

Evolution récente des investissements

Reprise des investissements des établissements moyens

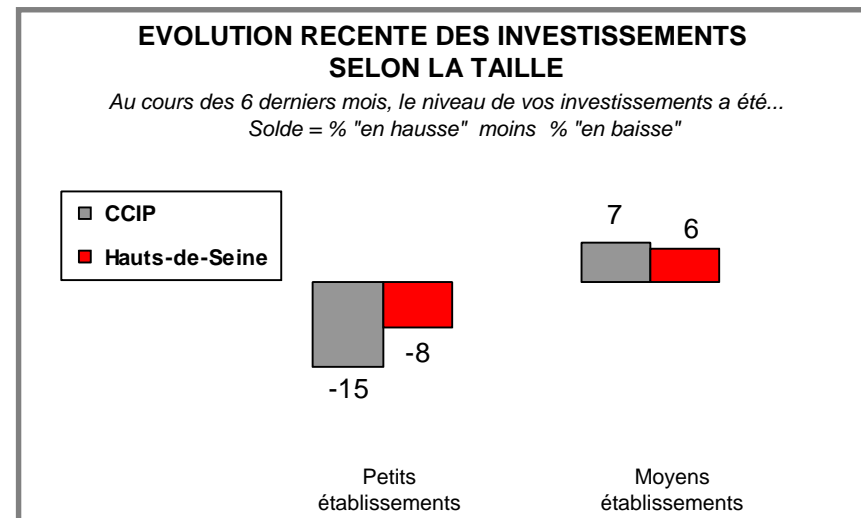
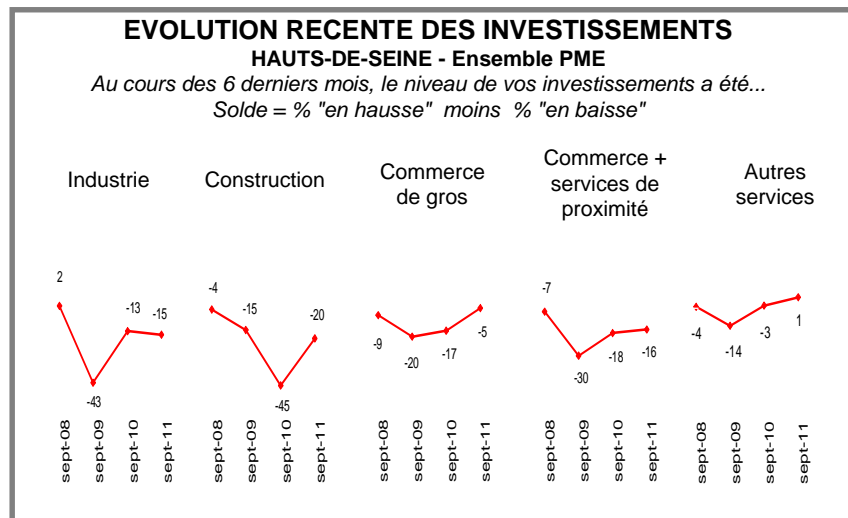


Le nombre de dirigeants de PME déclarant une hausse des investissements sur les six derniers mois poursuit sa progression, dans des proportions nettement supérieures dans les Hauts-de-Seine par rapport à Paris – Petite Couronne.

Si la moitié des dirigeants déclare un niveau d'investissement stable au dernier semestre, on note d'importantes disparités selon la taille des entreprises: les dirigeants affichant des investissements à la hausse restent minoritaires dans les petits établissements (19%), mais sont majoritaires au sein des établissements moyens (28%).

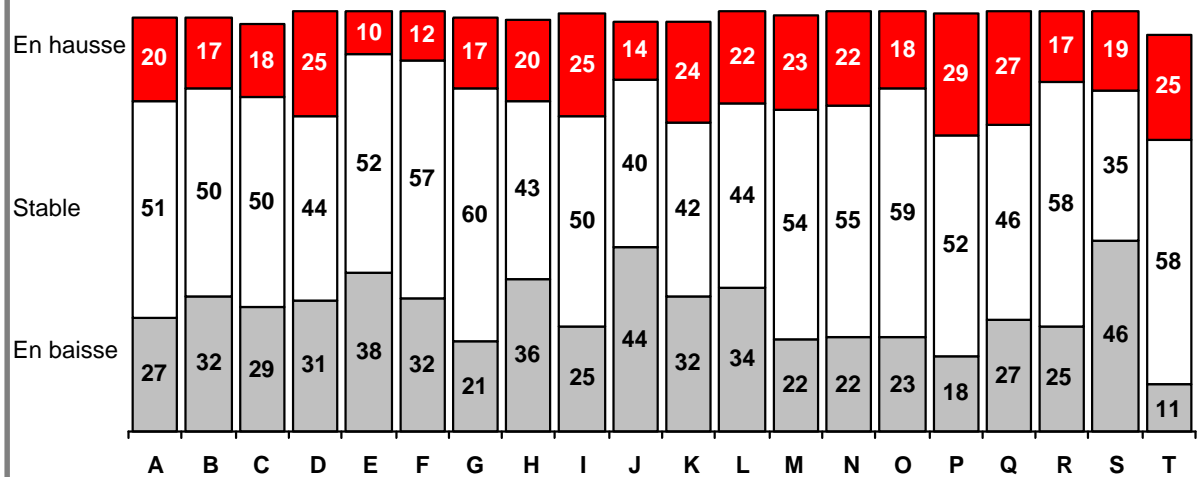
La part des chefs d'entreprise déclarant une hausse des investissements a augmenté de manière significative dans la construction et le commerce de gros, tandis qu'elle continue de progresser au sein du commerce de détail et services de proximité.

En revanche, nombre de chefs d'établissement de l'industrie ont réduit leurs investissements sur les 6 derniers mois, après la très forte hausse de l'indicateur à l'automne dernier.



EVOLUTION RECENTE DES INVESTISSEMENTS

HAUTS-DE-SEINE - Ensemble PME (en %)

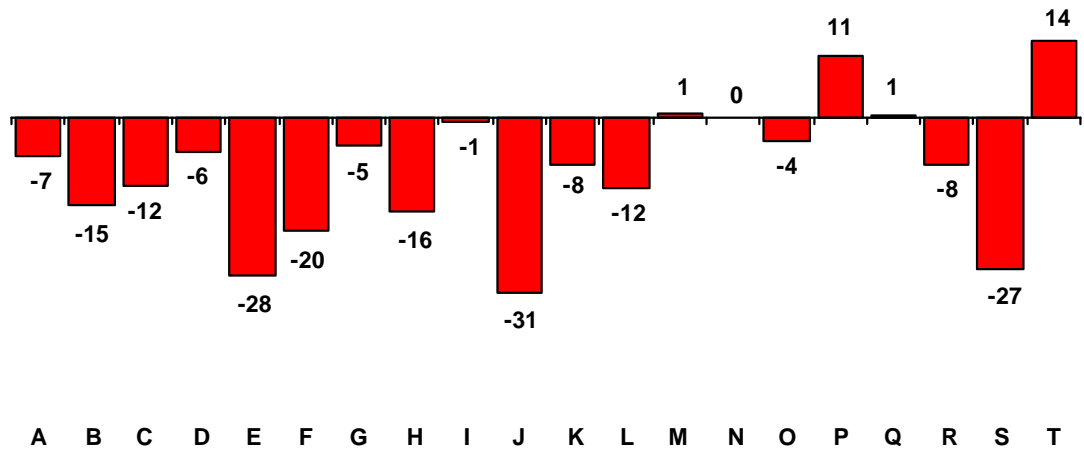


La différence à 100 % correspond aux "non réponses" et réponses "ne sait pas"

EVOLUTION RECENTE DES INVESTISSEMENTS

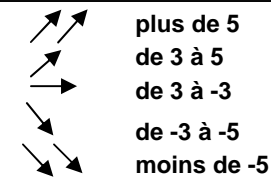
HAUTS-DE-SEINE - Ensemble PME

Solde des réponses % "en hausse" moins % "en baisse"



COMPARAISON AVEC L'ENQUETE DE SEPTEMBRE 2010 *

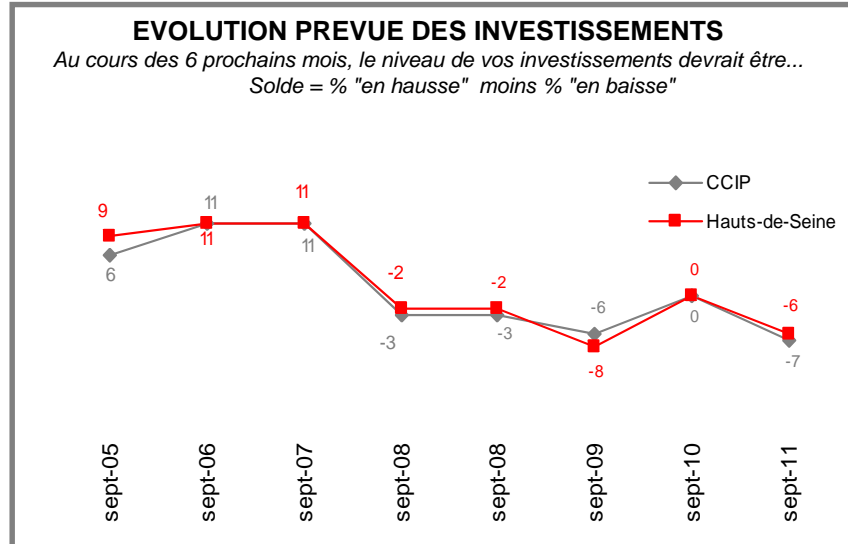
A-Tous secteurs	↗
B-Industrie	→
C-Biens intermédiaires	↗↗
D-Biens d'équipement	→
E-Biens de consommation	↘↘
F-Construction	↗↗
G-Commerce de gros	↗↗
H-Commerce de détail + services de proximité	→
I-Commerce de détail alimentaire	↗↗
J-Commerce de détail non alimentaire	↘↘
K- Cafés-Hôtels-Restaurants	→
L- Services aux particuliers	↗↗
M-Autres services	↗
N-Services aux entreprises	↗↗
O-dont services aux professionnels, publicité, études de marchés, admin. des entreprises	↗
P-dont architecture, ingénierie, contrôle, informatique, télécom, R et D	↗↗
Q-dont services opérationnels	↗↗
R-dont immobiliers	↘↘
S-Transports	↘↘
T-Banques Assurances	↘↘



* différence entre les soldes de la vague de septembre 2011 (graphique ci-contre) et les soldes de la vague de septembre 2010

Evolution prévue des investissements

Prudence des petits établissements dans les prévisions d'investissements



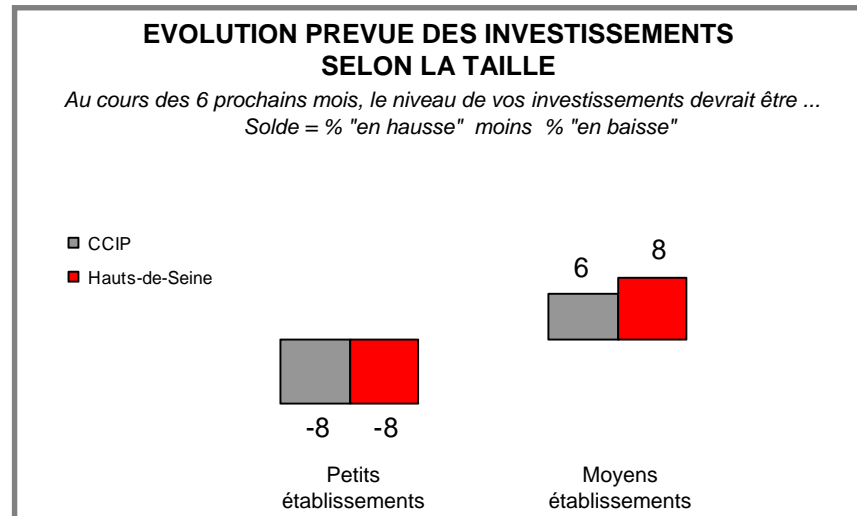
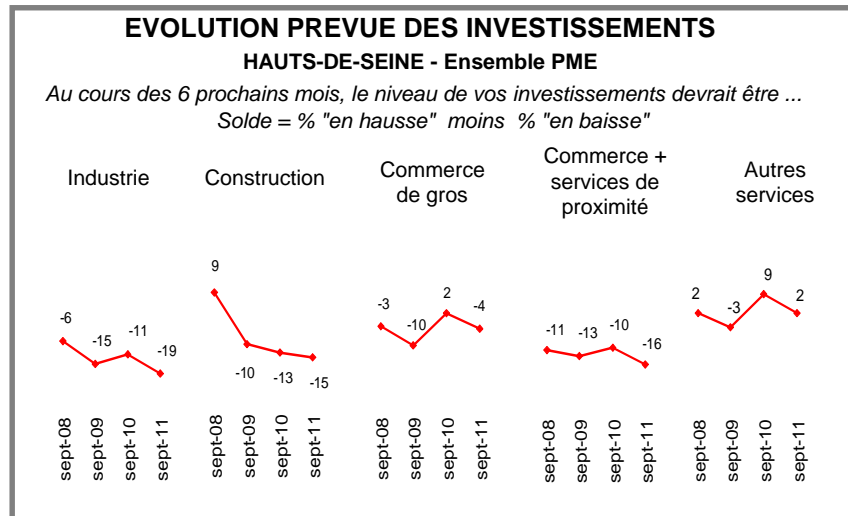
Les dirigeants de PME prévoyant une hausse des investissements au cours du prochain semestre sont moins nombreux que l'année précédente, marquant un retournement de tendance par rapport à la précédente enquête.

Cette évolution est essentiellement le fait des petits établissements pour lesquels 18% des dirigeants prévoient des investissements à la hausse en 2011, soit 4 points de moins qu'en 2010.

Cette évolution est commune à l'ensemble des secteurs.

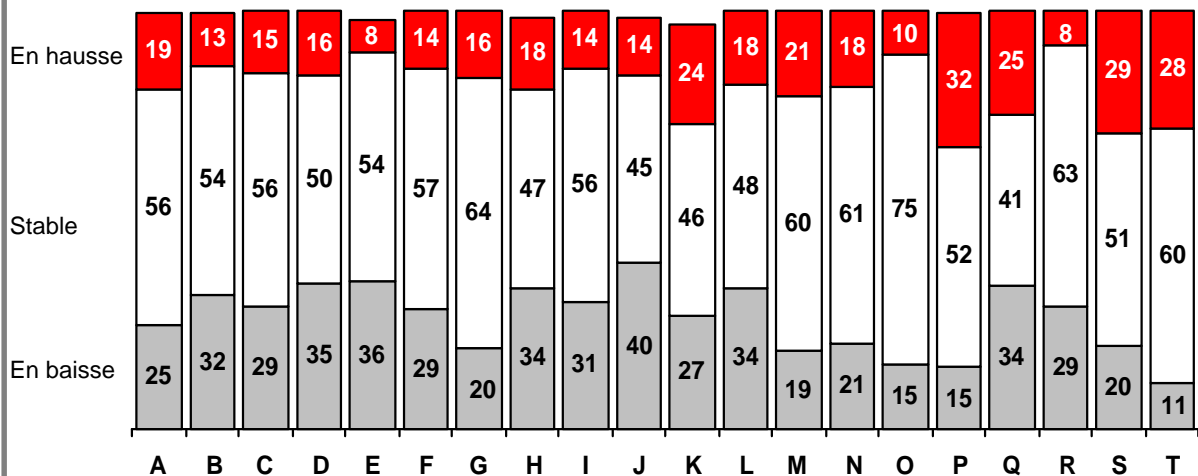
La part des dirigeants prévoyant une hausse des investissements est toutefois plus élevée au sein du secteur des services aux entreprises.

La situation est préoccupante pour l'industrie, la construction, les commerces de détail et services de proximité où environ un tiers des dirigeants envisagent des investissements à la baisse sur le prochain semestre.



EVOLUTION PREVUE DES INVESTISSEMENTS

HAUTS-DE-SEINE - Ensemble PME (en %)

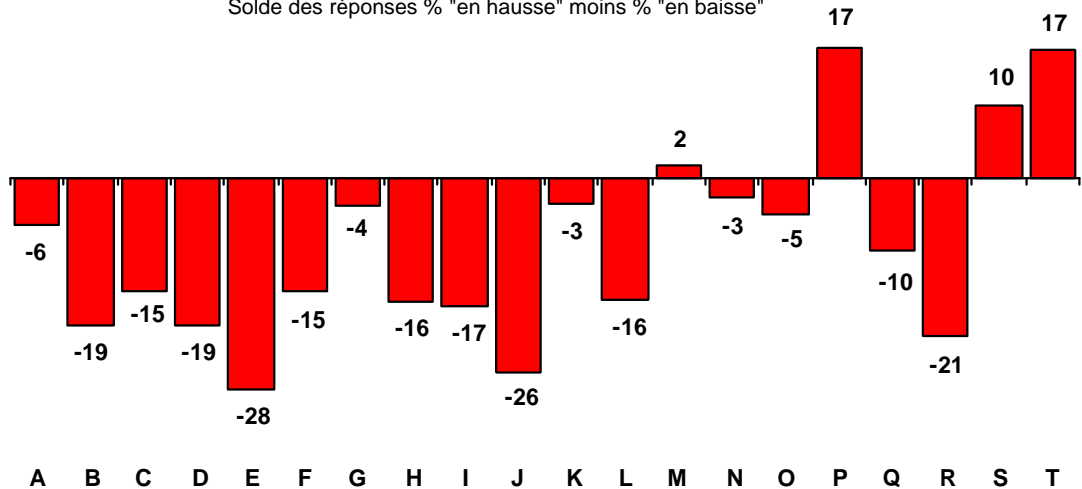


La différence à 100 % correspond aux "non réponses" et réponses "ne sait pas"

EVOLUTION PREVUE DES INVESTISSEMENTS

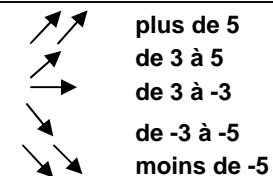
HAUTS-DE-SEINE - Ensemble PME

Solde des réponses % "en hausse" moins % "en baisse"



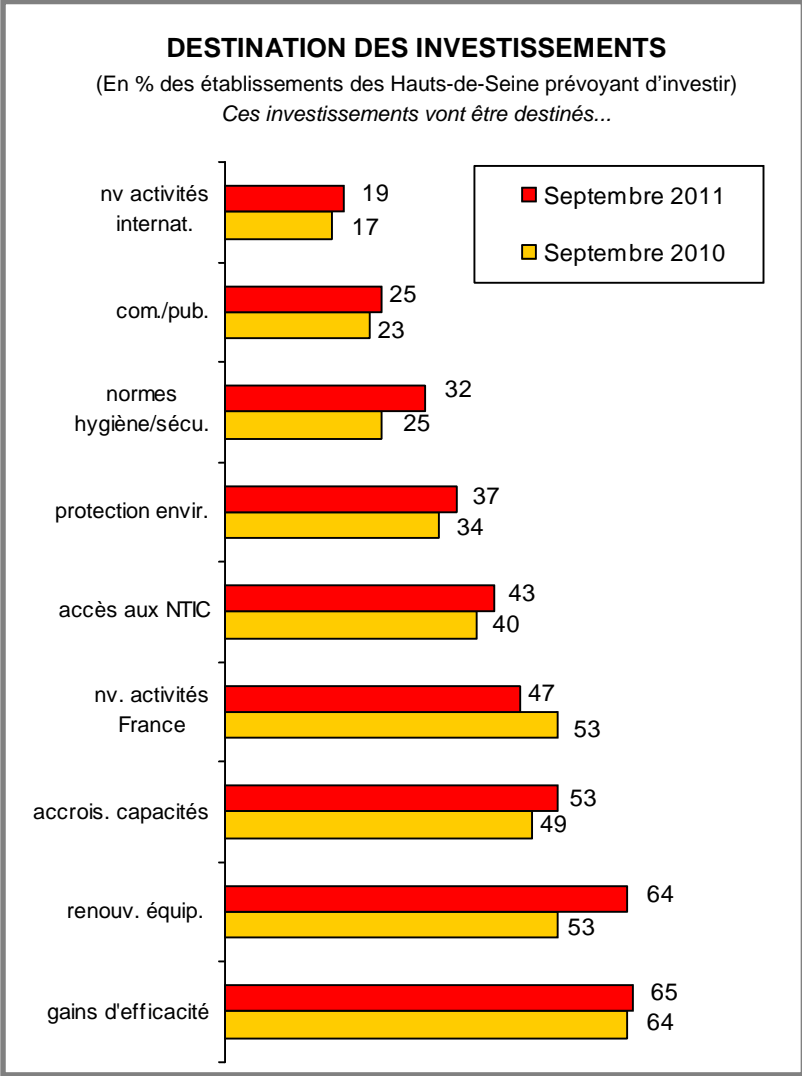
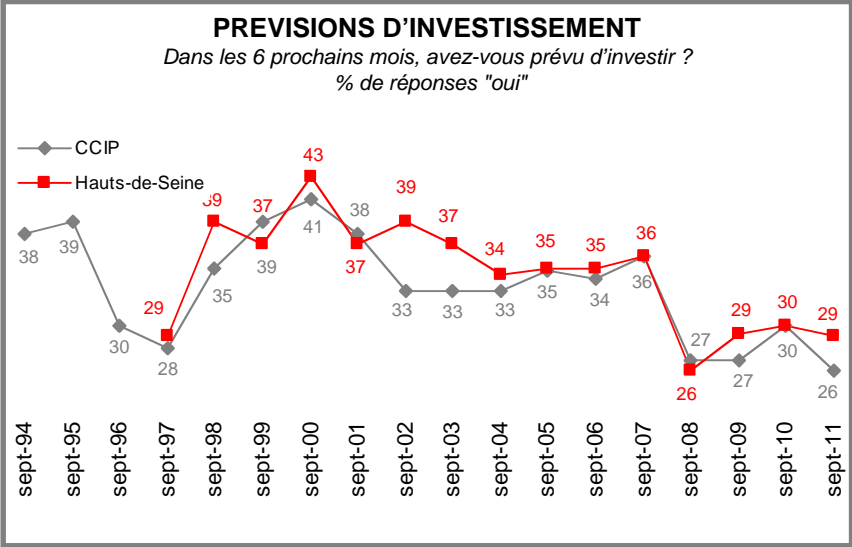
COMPARAISON AVEC L'ENQUETE DE SEPTEMBRE 2010 *

A-Tous secteurs	↘↘
B-Industrie	↘↘
C-Biens intermédiaires	→
D-Biens d'équipement	↘
E-Biens de consommation	↘↘
F-Construction	→
G-Commerce de gros	↘↘
H-Commerce de détail + services de proximité	↘↘
I-Commerce de détail alimentaire	↘↘
J-Commerce de détail non alimentaire	↘↘
K- Cafés-Hôtels-Restaurants	→
L- Services aux particuliers	↘↘
M-Autres services	↘↘
N-Services aux entreprises	↘↘
O-dont services aux professionnels, publicité, études de marchés, admin. des entreprises	↘↘
P-dont architecture, ingénierie, contrôle, informatique, télécom, R et D	↗
Q-dont services opérationnels	↘↘
R-dont immobiliers	↘↘
S-Transports	→
T-Banques Assurances	↗↗



* différence entre les soldes de la vague de septembre 2011 (graphique ci-contre) et les soldes de la vague de septembre 2010

Evolution prévue des investissements

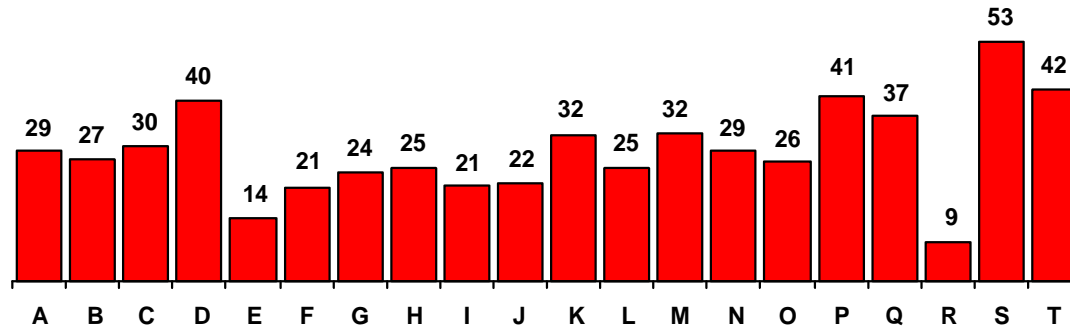


PREVISIONS D'INVESTISSEMENT

HAUTS-DE-SEINE - Ensemble PME

Dans les six prochains mois, avez-vous prévu d'investir ?
% de réponses "oui"

A- TOUS SECTEURS	F- CONSTRUCTION	K- Cafés, hôtels, restau.	P- Archi. Ingé. Recherche
B- INDUSTRIE	G- COMMERCE DE GROS	L- Services aux particuliers	Q- Services opérationnels
C- Biens intermédiaires	H- COMMERCE DETAIL + SERV. PROXIMITE	M- AUTRES SERVICES	R- Immobiliers
D- Bien d'équipement	I- Commerce de détail alimentaire	N- Services aux entreprises	S- Transports
E- Biens de conso.	J- Commerce de détail non alimentaire	O- Services aux professionnels	T- Banques Assurances

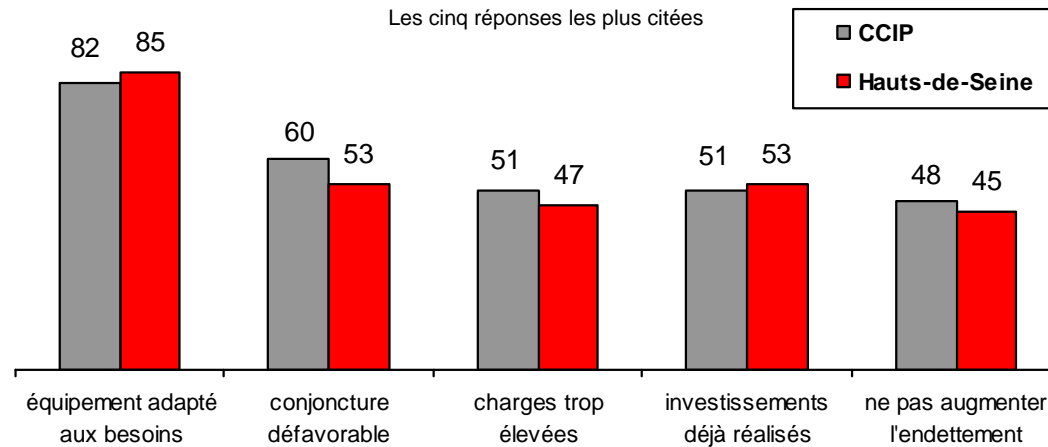


MOTIFS DE NON-INVESTISSEMENT

(En % des établissements des Hauts de Seine ne prévoyant pas d'investir)

Pour quelles raisons ne prévoyez-vous pas d'investir ?

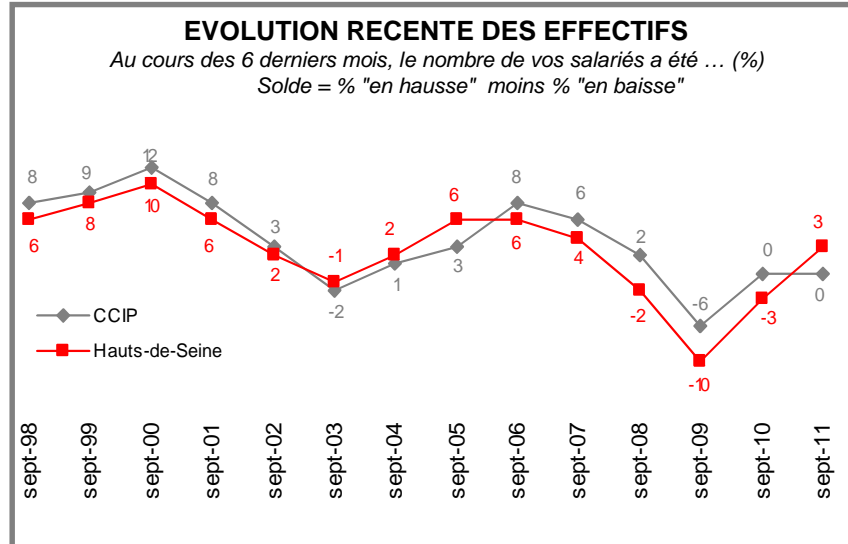
Les cinq réponses les plus citées



Emploi

Evolution récente des effectifs

Reprise progressive des embauches

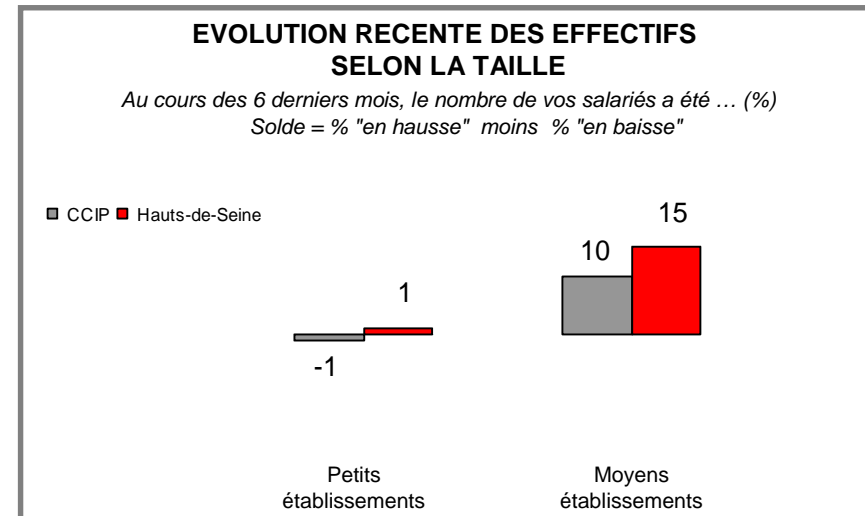
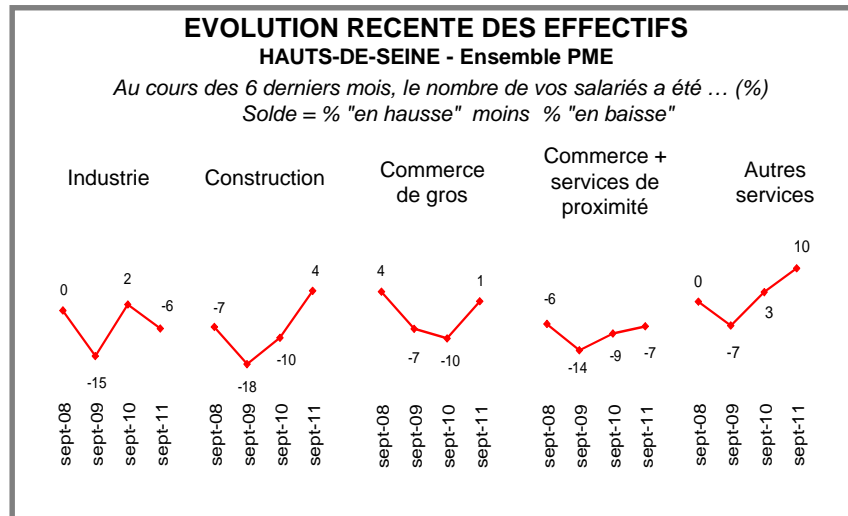


Les responsables de PME ayant recruté sur les 6 derniers mois sont désormais plus nombreux que ceux ayant diminué leurs effectifs.

Ils sont toutefois un peu plus de 70% au sein des petits établissements à déclarer des effectifs stables. En revanche, l'emploi au sein des établissements moyens est en hausse, désormais près d'un tiers des dirigeants déclarant une augmentation des effectifs au cours du dernier semestre alors qu'ils n'étaient qu'un quart à l'automne 2010.

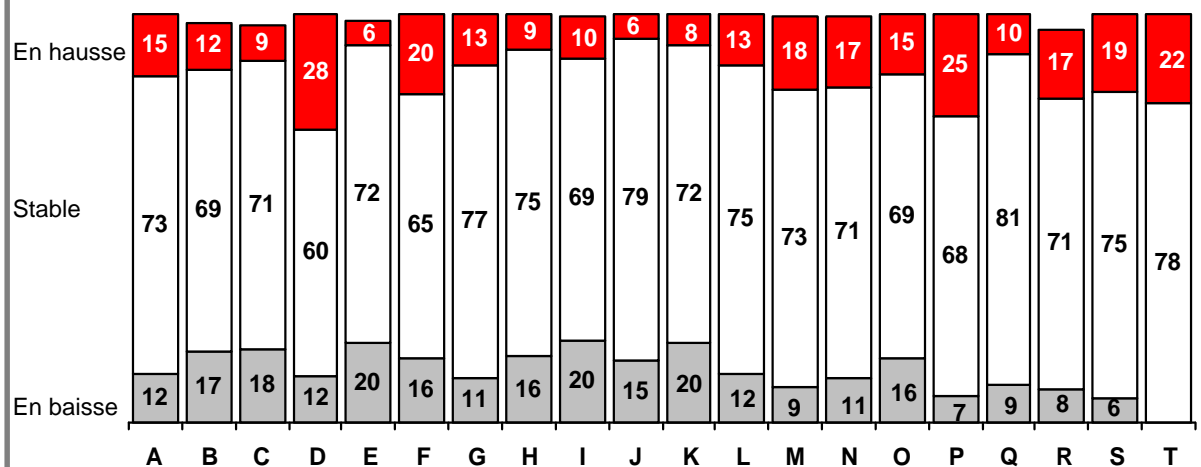
L'ensemble des secteurs s'inscrit dans cette tendance, à l'exception de l'industrie, dont le nombre d'entreprises ayant recruté est en baisse.

Les secteurs de la construction et du commerce de gros affichent les plus fortes progressions, leur permettant ainsi d'obtenir un solde positif. L'indicateur des autres services continue d'augmenter et reste le secteur le plus porteur.



EVOLUTION RECENTE DES EFFECTIFS

HAUTS-DE-SEINE - Ensemble PME (en %)

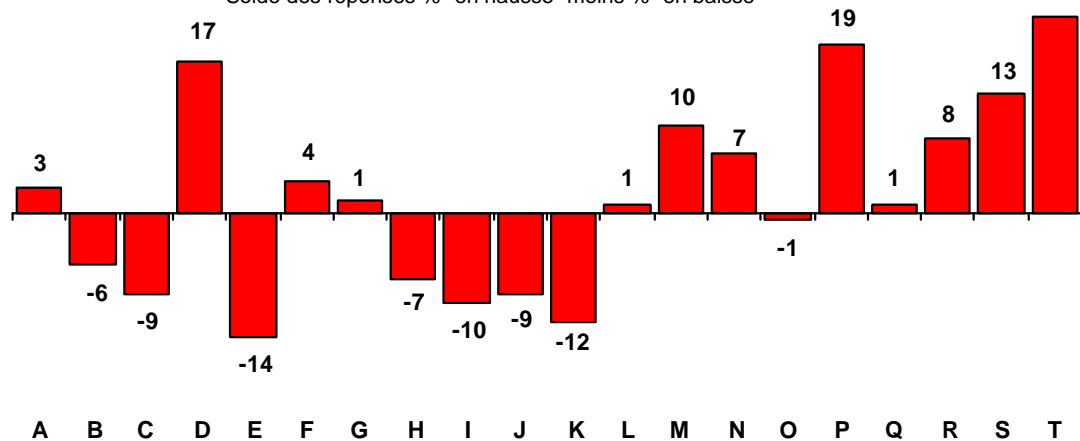


La différence à 100 % correspond aux "non réponses" et réponses "ne sait pas"

EVOLUTION RECENTE DES EFFECTIFS

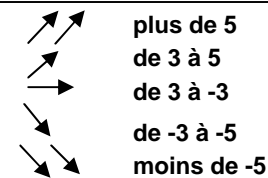
HAUTS-DE-SEINE - Ensemble PME

Solde des réponses % "en hausse" moins % "en baisse"



COMPARAISON AVEC L'ENQUETE DE SEPTEMBRE 2010 *

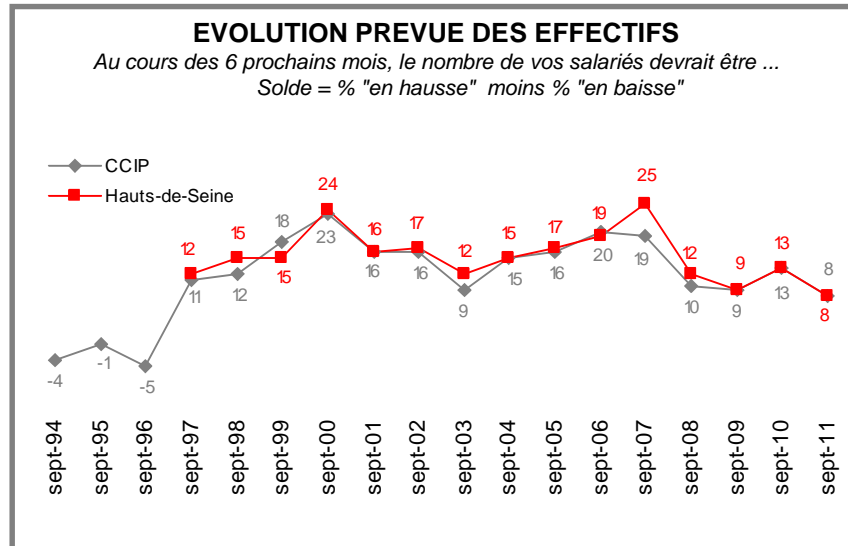
A-Tous secteurs	↗↗
B-Industrie	↘↘
C-Biens intermédiaires	↘
D-Biens d'équipement	↗↘
E-Biens de consommation	↘↘
F-Construction	↗↗
G-Commerce de gros	↗↗
H-Commerce de détail + services de proximité	→
I-Commerce de détail alimentaire	→
J-Commerce de détail non alimentaire	→
K- Cafés-Hôtels-Restaurants	↘↘
L- Services aux particuliers	↗↘
M-Autres services	↗↗
N-Services aux entreprises	→
O-dont services aux professionnels, publicité, études de marchés, admin. des entreprises	↘↘
P-dont architecture, ingénierie, contrôle, informatique, télécom, R et D	↗↗
Q-dont services opérationnels	↘
R-dont immobiliers	↗↗
S-Transports	↗↗
T-Banques Assurances	↗↗



* différence entre les soldes de la vague de septembre 2011 (graphique ci-contre) et les soldes de la vague de septembre 2010

Evolution prévue des effectifs

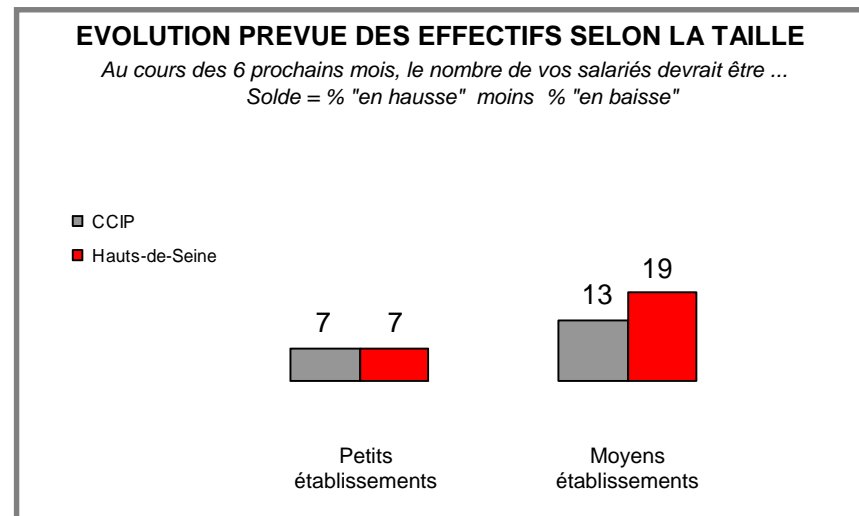
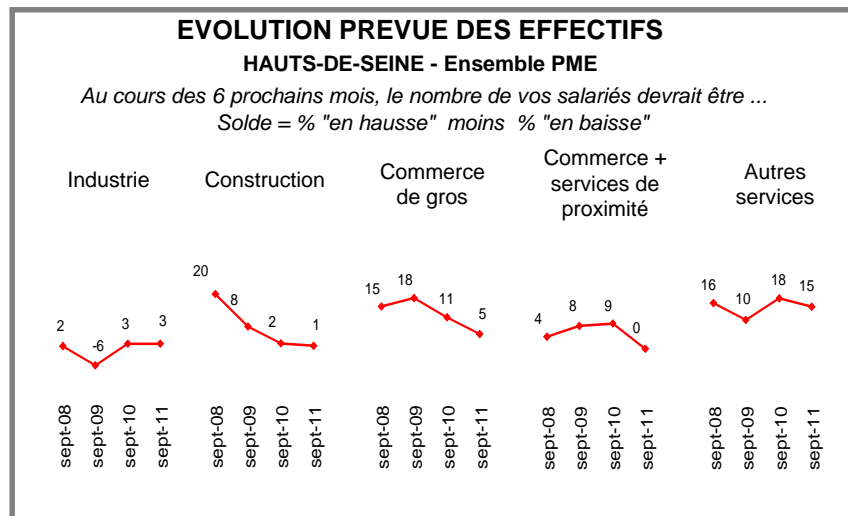
Des perspectives moins encourageantes



Les dirigeants des Hauts-de-Seine sont moins optimistes que l'année précédente concernant l'augmentation de leurs effectifs, notamment au sein des petits établissements, et continuent de s'inscrire dans la tendance observée sur Paris – Petite couronne. Toutes tailles d'établissement confondues, 3/4 des responsables de PME envisagent cependant une stabilité de leurs effectifs salariés.

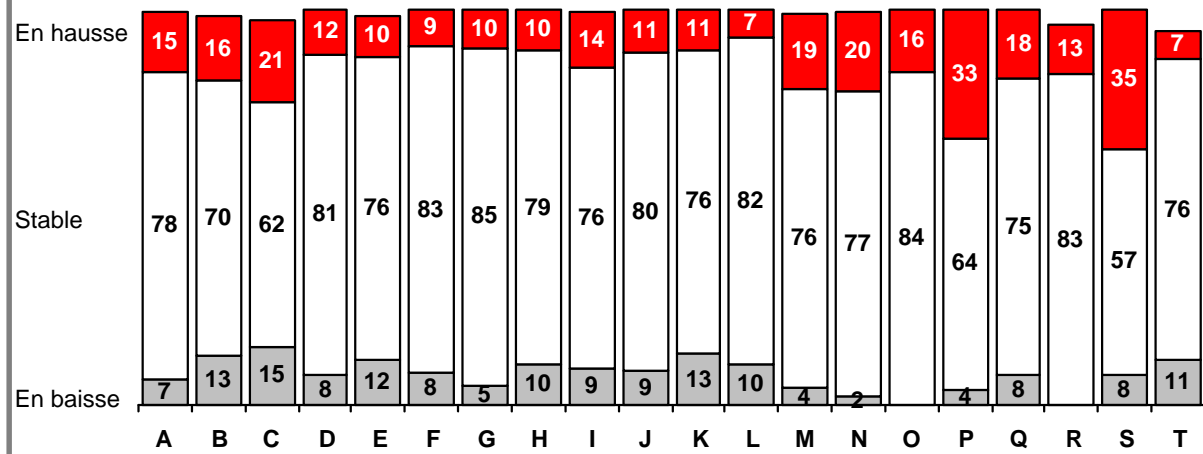
L'ensemble des secteurs s'inscrit dans cette tendance, à l'exception de l'industrie qui se stabilise.

La situation de la construction continue de se dégrader et les perspectives sont également très prudentes pour le commerce de détail et services de proximité (16% des dirigeants prévoyaient des embauches sur le prochain semestre à l'automne 2010, ils sont cette année 10%). Les services aux entreprises restent le secteur le plus porteur, avec 19% de dirigeants de PME prévoyant une hausse des effectifs dans les 6 prochains mois.



EVOLUTION PREVUE DES EFFECTIFS

HAUTS-DE-SEINE - Ensemble PME (en %)

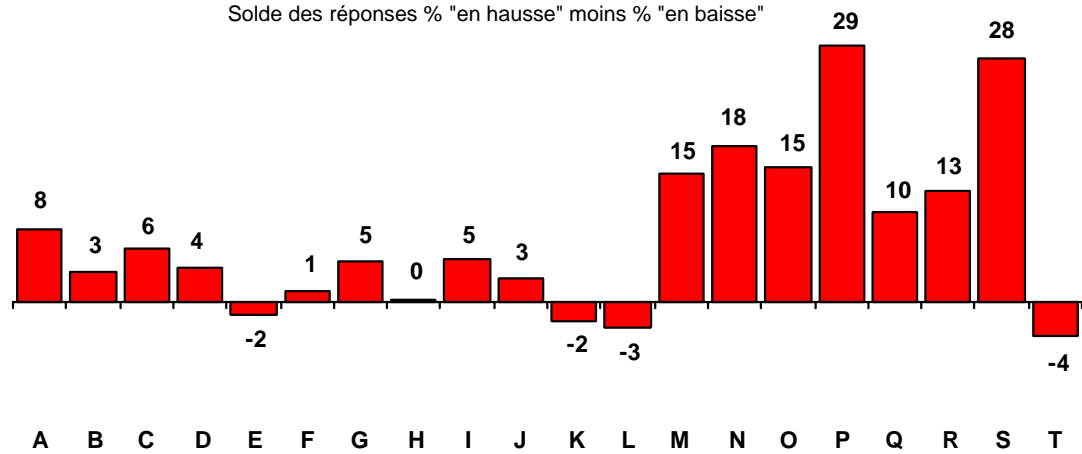


La différence à 100 % correspond aux "non réponses" et réponses "ne sait pas"

EVOLUTION PREVUE DES EFFECTIFS

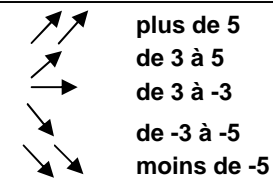
HAUTS-DE-SEINE - Ensemble PME

Solde des réponses % "en hausse" moins % "en baisse"



COMPARAISON AVEC L'ENQUETE DE SEPTEMBRE 2010 *

A-Tous secteurs	↘
B-Industrie	→
C-Biens intermédiaires	↗↗
D-Biens d'équipement	→
E-Biens de consommation	↘↘
F-Construction	→
G-Commerce de gros	↘↘
H-Commerce de détail + services de proximité	↘↘
I-Commerce de détail alimentaire	↘↘
J-Commerce de détail non alimentaire	↘↘
K- Cafés-Hôtels-Restaurants	↘↘
L- Services aux particuliers	→
M-Autres services	→
N-Services aux entreprises	→
O-dont services aux professionnels, publicité, études de marchés, admin. des entreprises	↘
P-dont architecture, ingénierie, contrôle, informatique, télécom, R et D	↗↗
Q-dont services opérationnels	↘↘
R-dont immobiliers	↘↘
S-Transports	↗↗
T-Banques Assurances	↘↘

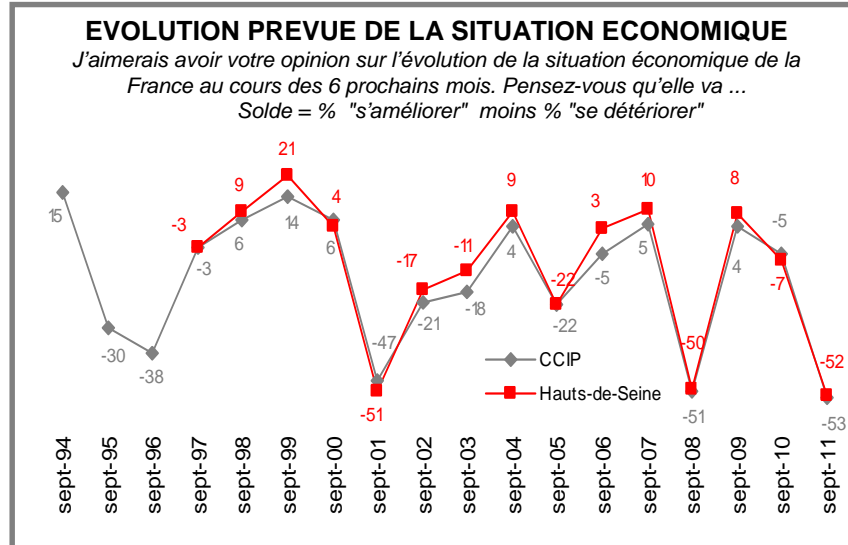


*différence entre les soldes de la vague de septembre 2011 (graphique ci-contre) et les soldes de la vague de septembre 2010

Situation économique de la France

Evolution prévue de la situation économique de la France

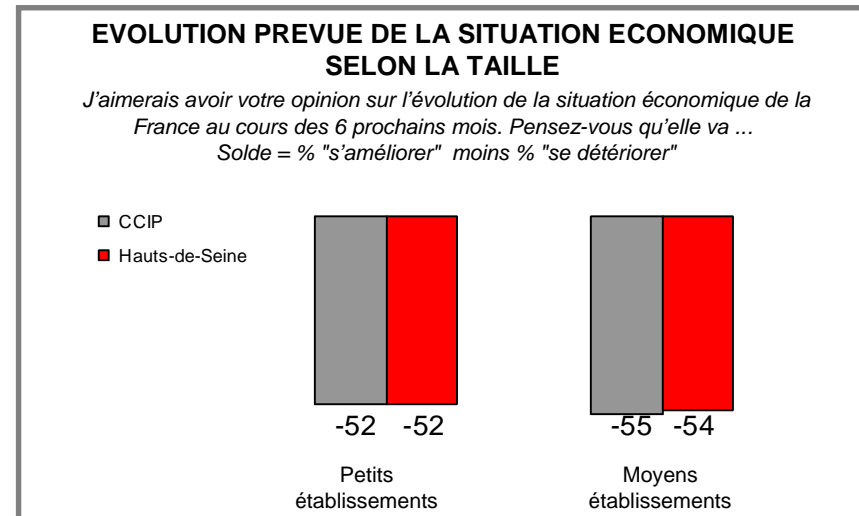
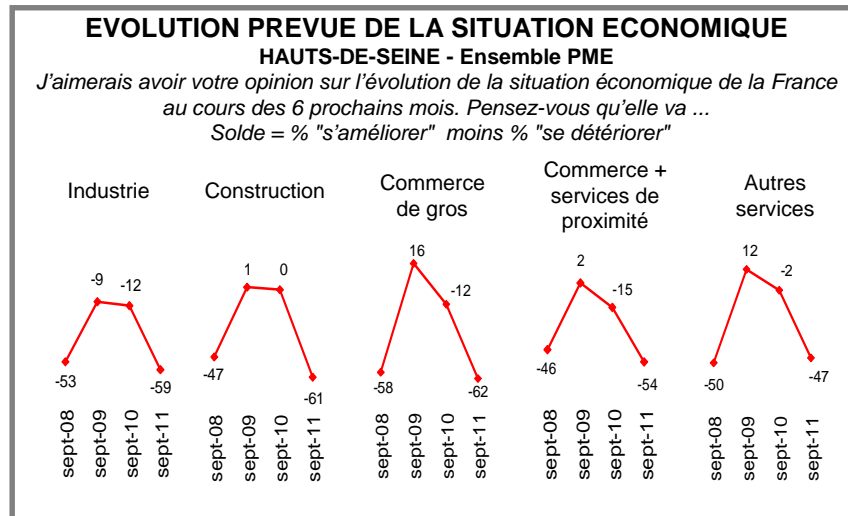
Des responsables d'établissements très pessimistes



Les dirigeants d'entreprise des Hauts-de-Seine, mais aussi de Paris-Petite couronne affichent un fort pessimisme quant à l'évolution de la situation économique de la France.

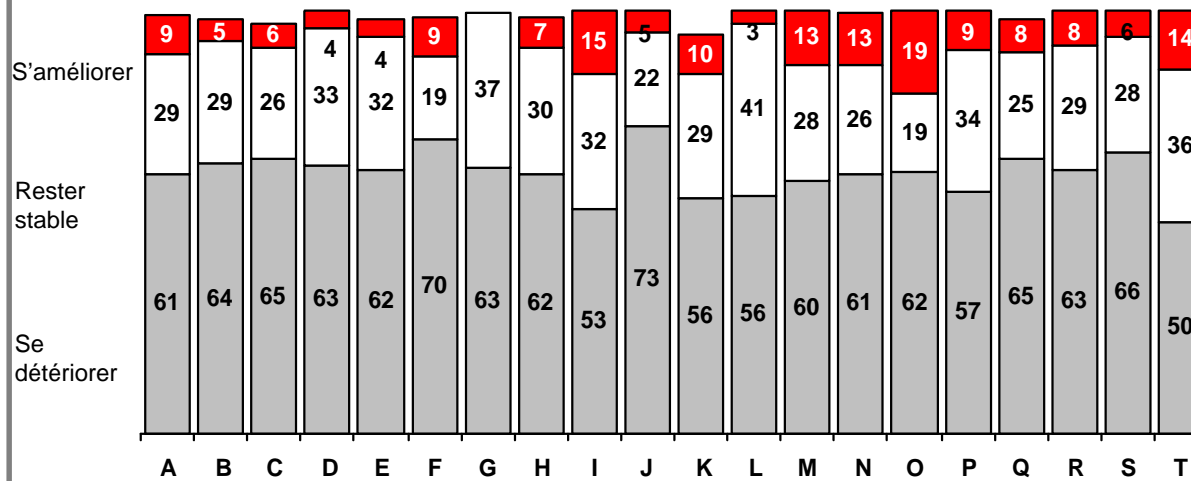
L'indicateur s'effondre et atteint même un niveau record. Ainsi, seuls 9% des chefs d'entreprise des Hauts-de-Seine estiment que la situation économique de la France va s'améliorer, alors qu'ils étaient 25% il y a un an.

L'ensemble des secteurs s'inscrit dans cette tendance, et le pessimisme est le même quelle que soit la taille d'établissement.



EVOLUTION PREVUE DE LA SITUATION ECONOMIQUE

HAUTS-DE-SEINE - Ensemble PME (en %)

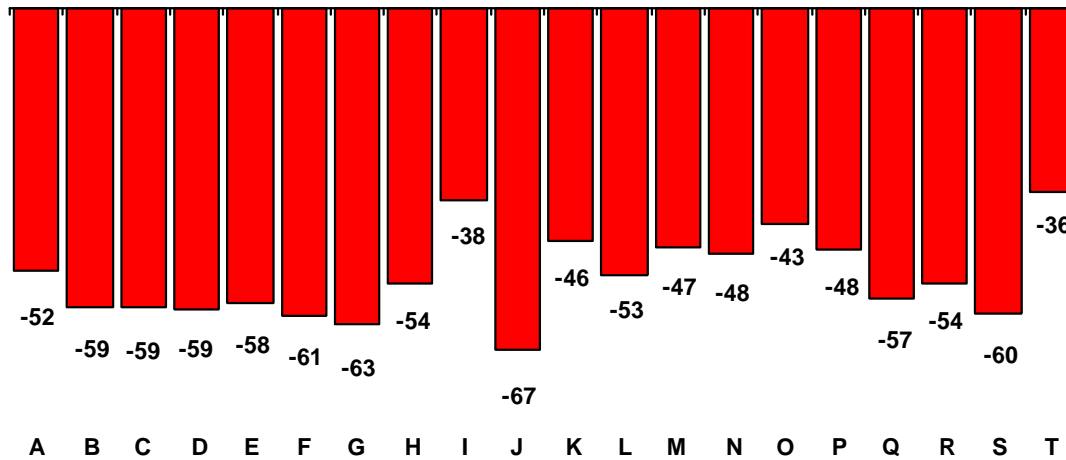


La différence à 100 % correspond aux "non réponses" et réponses "ne sait pas"

EVOLUTION PREVUE DE LA SITUATION ECONOMIQUE

HAUTS-DE-SEINE - Ensemble PME

Solde des réponses % "s'améliorer" moins % "se détériorer"



COMPARAISON AVEC L'ENQUETE DE SEPTEMBRE 2010 *

A-Tous secteurs	↘↘
B-Industrie	↘↘
C-Biens intermédiaires	↘↘
D-Biens d'équipement	↘↘
E-Biens de consommation	↘↘
F-Construction	↘↘
G-Commerce de gros	↘↘
H-Commerce de détail + services de proximité	↘↘
I-Commerce de détail alimentaire	↘↘
J-Commerce de détail non alimentaire	↘↘
K- Cafés-Hôtels-Restaurants	↘↘
L- Services aux particuliers	↘↘
M-Autres services	↘↘
N-Services aux entreprises	↘↘
O-dont services aux professionnels, publicité, études de marchés, admin. des entreprises	↘↘
P-dont architecture, ingénierie, contrôle, informatique, télécom, R et D	↘↘
Q-dont services opérationnels	↘↘
R-dont immobiliers	↘↘
S-Transports	↘↘
T-Banques Assurances	↘↘

↗↗	plus de 5
↗	de 3 à 5
→	de 3 à -3
↘	de -3 à -5
↘↘	moins de -5

* différence entre les soldes de la vague de septembre 2011 (graphique ci-contre) et les soldes de la vague de septembre 2010

Structure de l'échantillon

Structure de l'échantillon

Secteurs	HAUTS-DE-SEINE	
	Nombre d'interviews avant pondération	Structure sur 100% après pondération
Niveau 5		
Niveau 15		
ENSEMBLE PME	909	100.0 %
Industrie	127	4.9 %
Biens intermédiaires	33	2.6 %
Biens d'équipement	47	0.9 %
Biens de consommation	47	1.4 %
Construction	83	6.7 %
Commerce de gros	97	7.8 %
Commerce de détail + services de proximité	335	29.0 %
Commerce de détail alimentaire	111	3.6 %
Commerce de détail non alimentaire	113	10.5 %
Cafés-Hôtels-Restaurants	54	7.6 %
Services aux particuliers	57	7.3 %
Autres services	267	51.4%
Services aux entreprises	224	39.4%
<i>Dont services aux professionnels, publicité, études de marchés, admin.des entreprises</i>	62	15.1 %
<i>Dont architecture, ingénierie, contrôle, informatique, Télécom, R et D</i>	73	10.8 %
<i>Dont services opérationnels</i>	65	6.1 %
<i>Dont immobiliers</i>	24	7.3 %
Transports	23	3.2 %
Banques Assurances	20	8.8 %